

Construire sur les fondations : L'égalité de genre

Irene Diaz Soto

Sr. TE- Égalité des sexes et autonomisation économique



Bienvenue et Préparer le terrain

Accords communautaires

Soyez présent

Soyez aimable et ne portez pas de jugement. Il n'y a pas de question idiote.

Soyez curieux, ouvert et respectueux

Les histoires restent, les apprentissages partent

Parlez de votre propre expérience

Supposez les meilleures intentions ; tenez compte de l'impact

Sois courageux, sois vulnérable, sois honnête

Amusez-vous, prenez soin de vous



Ce que nous aimerions couvrir dans cette session

**Pourquoi
l'égalité des
sexes nous
concerne-t-
elle ?**

**Politiques et
concepts clés**

**L'approche
de Save the
Children en
matière
d'égalité des
sexes**

**Intégration
de l'égalité
des
sexes/étude
de cas**

**Ressources
et
engagements**

Pourquoi l'égalité de genre nous concerne-t- elle ?

**(ÉCRIVEZ VOTRE RÉPONSE
DANS LE CHAT !)**



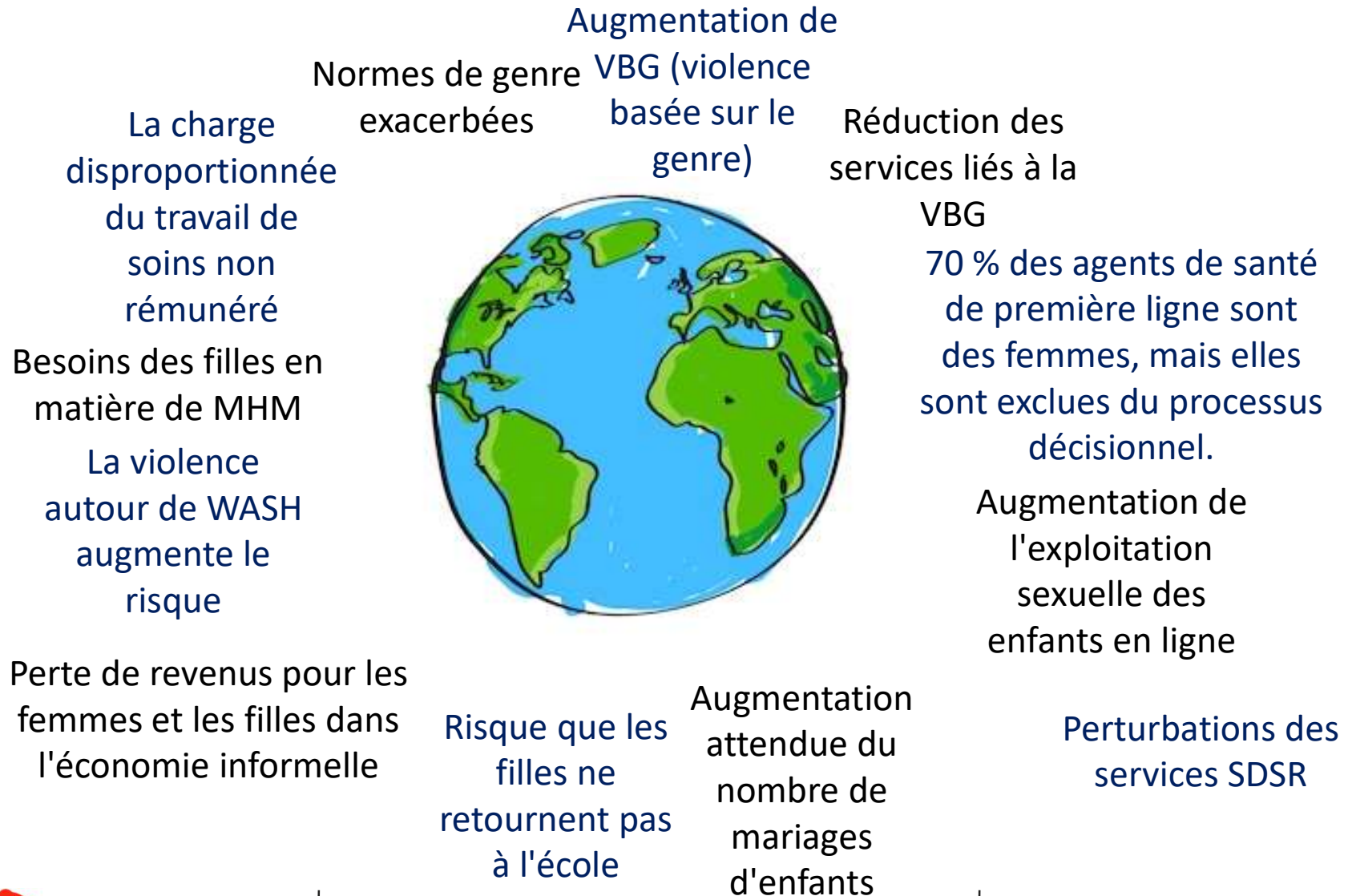


Pourquoi l'égalité de genre est importante

L'inégalité entre les genres est une cause fondamentale de nombreux obstacles au développement durable dans le monde, et constitue un obstacle à la réalisation de la vision de Save the Children.

Les inégalités entre les genres sont présentes dans tous les domaines thématiques. Si les contextes et les rôles des hommes et des femmes varient d'un endroit à l'autre, les inégalités se produisent partout.

Pendant COVID-19...



Politique globale d'égalité de genre de SC

Partenaire pour l'égalité de genre

Nous nous engageons à...

- Permettre l'autonomisation des femmes et des filles
- Promouvoir des expressions positives et diverses de la masculinité
- Œuvrer à la création d'environnements propices à l'égalité de genre
- œuvrer à l'élimination de toutes les formes de violence sexuelle et sexiste
- Veiller à ce que la voix de tous ceux avec qui nous travaillons soit entendue.
- Utiliser un langage et des images qui ne renforcent pas les stéréotypes de genre.
- consulter les responsables de l'égalité de genre et des droits des femmes et établir des partenariats avec eux
- Veiller à ce qu'un engagement explicite en faveur de l'égalité de genre soit intégré dans tous les accords de partenariat.
- Développer des preuves de ce qui fonctionne pour s'attaquer aux causes profondes de l'inégalité entre les sexes.



6 Principes pour l'égalité de genre

Save the Children cherche à faire progresser l'égalité de genre dans tous les aspects de son travail et dans toute son organisation, en s'appuyant sur les six principes suivants :

1. L'ÉGALITÉ EN TANT QUE DROIT
2. S'ATTAQUER AUX CAUSES PROFONDES
3. APPROCHES HOLISTIQUES
4. UNE PARTICIPATION SIGNIFICATIVE
5. INDÉPENDANT ET TRANSVERSAL
6. COLLABORATION ET APPRENTISSAGE



Piliers de la politique et de la pratique de l'égalité de genre



Intégration de la dimension de genre

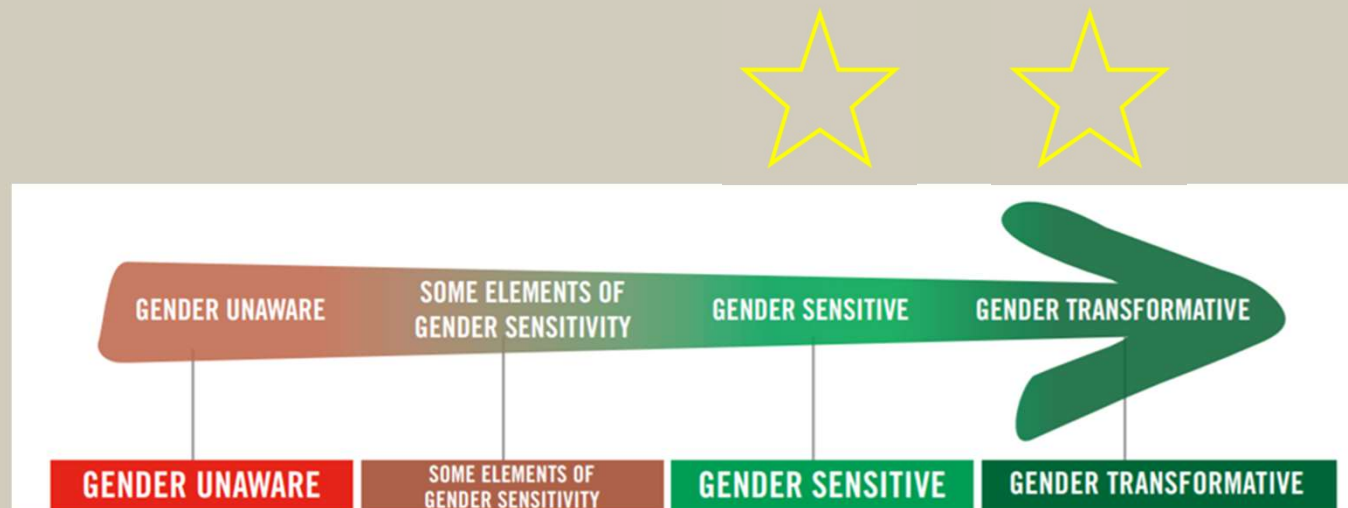
Intégration de la dimension de genre

L'intégration de la dimension de genre est :

- Le **processus d'évaluation des implications** pour les filles, les garçons, les femmes, les hommes et les enfants et adultes non binaires de toute action planifiée dans tous les domaines et à tous les niveaux.
- Une **stratégie visant** à faire des préoccupations et des expériences des filles, des garçons, des femmes, des hommes et des enfants et adultes non-binaires une **dimension intégrale de la conception, de la mise en œuvre, du suivi et de l'évaluation des politiques et des programmes.**
- Un **moyen de garantir que l'inégalité de genre ne se perpétue pas** et que les filles, les garçons, les femmes, les hommes et les enfants et adultes non binaires bénéficient tous équitablement des interventions.
- Une **approche** pour atteindre l'égalité de genre.



Continuum de l'égalité de genre



Tous les programmes de Save the Children doivent au minimum **tenir compte de la dimension de genre** et, dans la mesure du possible, **la transformer**.

Ne pas reconnaître les besoins, risques, capacités et opportunités spécifiques des filles, garçons, femmes ou hommes. Peut renforcer par inadvertance les inégalités entre les genres.

Utiliser une approche sensible au genre et promouvoir l'égalité des sexes en transformant positivement les causes profondes de l'inégalité entre les genres.

Gender
Exploitative

Gender
Unaware

Gender
Sensitive

Gender
Transformative

Tirer profit des normes de genre rigides et des déséquilibres de pouvoir existants pour atteindre les objectifs, mais avoir un impact négatif sur les objectifs d'égalité entre les sexes et peut conduire à une exploitation supplémentaire.

NORME MINIMALE :

S'assurer que les différents besoins, risques, capacités et opportunités des filles, des garçons, des femmes et des hommes sont identifiés et pris en compte.

Question

Comment évaluez-vous vos interventions ?

Les normes du marqueur d'égalité de genre, qui visent à garantir que les filles, les garçons, les femmes et les hommes puissent accéder, participer et bénéficier équitablement de nos interventions, sont au cœur des principes d'égalité de genre et du cadre de qualité de SC.



3. GENDER EQUALITY CONSIDERATIONS IN THE RESULTS FRAMEWORK/MONITORING & EVALUATION SECTION

This sub-section will help you determine whether gender equality considerations have been meaningfully integrated across the following section of your project proposal: project outcomes, logical frameworks, indicators, M&E/MEAL strategy. **PLEASE NOTE** that the titles of these sections can vary, depending on donors' requirements and project proposal/plan templates.

If your proposal template makes it impossible to include a section, or space to insert information, on results/MEAL please attribute yourself a score of 1 and move to the next section. However, do not forget to come back to this section when you eventually develop an M&E section for the project!

| CHECKLIST | CHECKBOX [✓] | COMMENTS |
|---|--------------------------|----------|
| M&E methodology includes working in gender-safe spaces (e.g. conducting data collection separately with girls, boys, women, and men, and using female enumerators with female stakeholders and male enumerators with male stakeholders). | <input type="checkbox"/> | |
| Targets have been strategically set to close gender gaps (e.g. disproportionate differences between sexes). | <input type="checkbox"/> | |
| The MEAL framework explicitly includes ongoing gender analysis , enabling the identification of gender gaps (e.g. key differences between females and males) and information to appropriately address them. | <input type="checkbox"/> | |
| All quantitative indicators (including baseline and targets) are disaggregated by sex, as well as by age whenever relevant. | <input type="checkbox"/> | |
| The results framework includes qualitative indicator(s) that track changes in knowledge, attitudes, perceptions and behaviours related to gender equality at the outcome level. | <input type="checkbox"/> | |
| Results statements are included in the M&E plan that measure outcomes related to changes in gender equality (e.g. progress towards closing a gender gap or addressing a gender-based barrier). | <input type="checkbox"/> | |
| TOTAL Add up the ticked boxes | 0 | |
| SCORE If you have ticked 4 or more boxes above, your score is 1 . If you have ticked 0, 1, 2 or 3 boxes above, your score is 0 . | 0 | |

4. TECHNICAL AND FINANCIAL RESOURCES FOR GENDER EQUALITY

This sub-section will help you determine whether you have included the necessary technical and financial resources to fully implement the gender equality related components of your project proposal.

If your proposal template makes it impossible to include a section, or space to insert information, on technical and financial resources, please attribute yourself a score of 1 and move to the next section. However, do not forget to come back to this section when you eventually develop a technical and financial resources section for the project!

| CHECKLIST | CHECKBOX [✓] | COMMENTS |
|---|--------------------------|----------|
| <p>The budget included in the project proposal allocates financial resources for the full implementation of the project's gender-related activities. This can either be through:</p> <ul style="list-style-type: none"> • Budget lines dedicated to specific gender equality focused activities; and/or, • Budget lines dedicated to activities that explicitly include gender equality components (e.g. construction of latrines which will respond to the specific needs of girls and boys). | <input type="checkbox"/> | |
| <p>The project includes budget line(s) dedicated to gender equality technical support during project implementation (e.g. gender equality advisor in the country office, gender equality advisor at member level, gender consultant, etc.)</p> | <input type="checkbox"/> | |
| <p>The project includes budget line(s) dedicated to gender equality training and capacity strengthening for local staff, local partners, beneficiaries and/or key stakeholders</p> | <input type="checkbox"/> | |
| TOTAL Add up the ticked boxes | 0 | |
| SCORE If you have ticked 2 or more boxes above, your score is 1 . If you have ticked 0 or 1 boxes above, your score is 0 . | 0 | |

Poser les bonnes questions dans tous nos travaux

Qui a le pouvoir ?

est représentée ?

a une voix ?

ne le fait pas ?

est victime de discrimination

L'histoire de l'homme est rac



Pourquoi cela se produit-il ?

Quels sont les obstacles ?

Quelles sont les conséquences ?

Mentimètre...

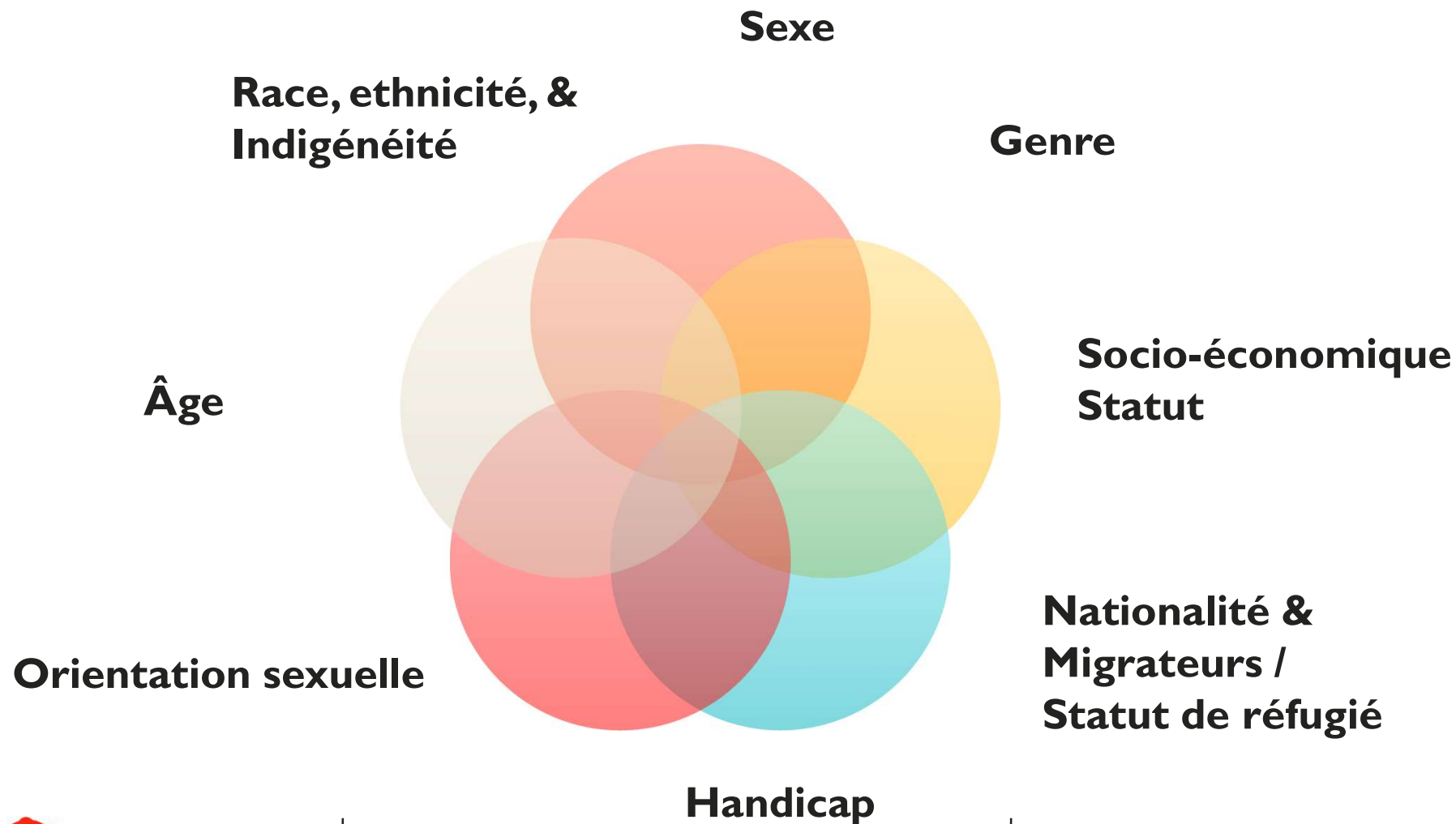


<https://www.menti.com/issow9z6l8>

Intersectionnalité et Explorer les différences de pouvoir

Intersectionnalité

Vidéo - <https://www.youtube.com/watch?v=w6dnj2lyYjE>



Différentiels de puissance

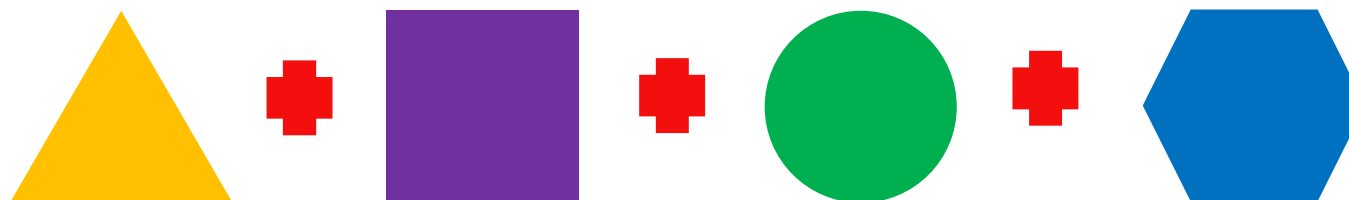
| Différentiels de puissance | Systemes d'oppression |
|--|---|
| Sexe et genre | Sexisme |
| Orientation sexuelle | Hétérosexisme, homophobie, biphobie |
| Handicap | Ableism |
| Nationalité et statut de migrant / réfugié | Racisme, xénophobie, absence de statut juridique |
| Race, ethnie, caste, tribu ou groupe indigène | Racisme, xénophobie |
| Âge | Âgisme |
| Statut socio-économique | Classisme |

Intersectionnalité

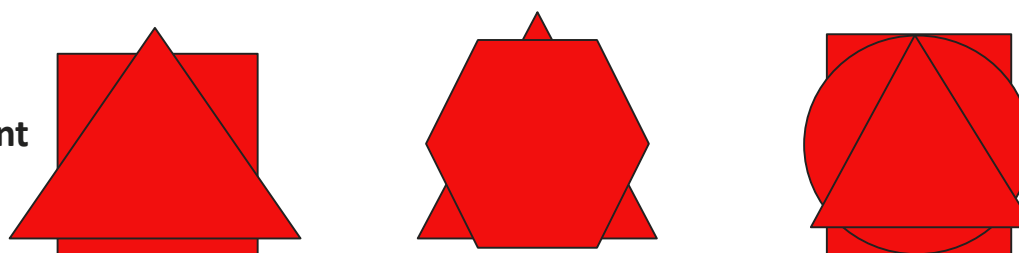
De nombreux systèmes d'oppression existe



Intersectionnalité nous permet d'éviter une approche additive



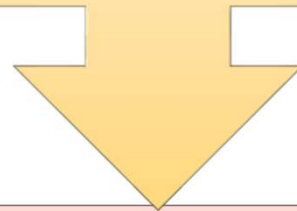
Intersectionnalité nous permet de examiner comment les systèmes d'oppression se combinent



Analyse du genre et du pouvoir

Qu'est-ce qu'une analyse de genre et de pouvoir ?

L'analyse GAP est un type de **recherche-action** utilisé par les praticiens du développement pour **identifier, mesurer et analyser les inégalités sociales et de genre**, notamment les barrières et les risques liés au genre, les relations de pouvoir inégales et les formes de marginalisation et de discrimination.



Les conclusions des analyses GAP fournissent des recommandations spécifiques au contexte qui permettent aux programmes et au travail de plaidoyer de :

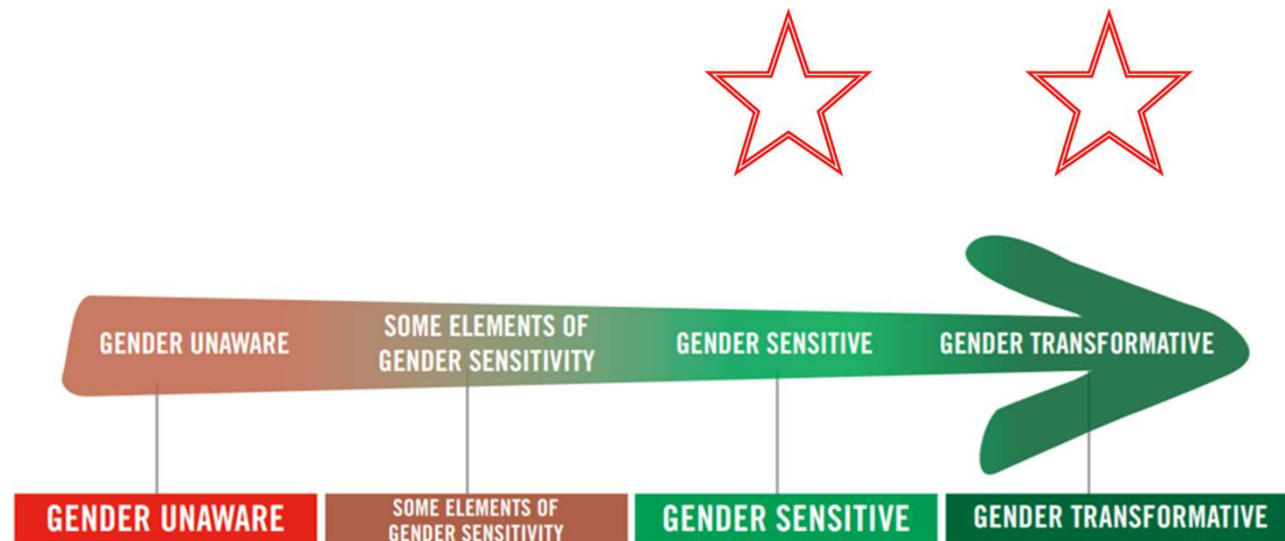
Modifier les processus et les activités pour **accroître l'accès et la participation équitables**

S'assurer que les pratiques et les interventions ne causent pas de préjudice et **atténuer toute conséquence négative involontaire.**

Transformer les relations inégales entre les sexes et les relations de pouvoir pour promouvoir l'autonomisation, l'égalité, la justice sociale et le changement social durable.

Comment utiliser une analyse de genre et de pouvoir ?

1. Informer la **conception**, la **mise en œuvre** et l'**évaluation des projets**.
2. **Affiner et améliorer l'intégration** de l'égalité de genre et de l'égalité sociale dans toutes les activités afin que les projets puissent progresser le long du continuum de l'égalité entre les sexes.



Qu'est-ce qui rend l'analyse GAP de SC unique ?

G



**GENDER
AND POWER:**

- Théorie et approches féministes intersectionnelles
 - Le genre comme différentiel de pouvoir critique
 - Les systèmes d'oppression se chevauchent
 - Utilisation de la méthodologie féministe
 - Le pouvoir à travers le modèle socio-écologique

A



**ACTION FOR
SOCIAL JUSTICE**

- Générer de nouvelles connaissances et un changement social
 - Garantir un accès, une participation et des avantages équitables
 - Méthodes participatives - par exemple, dirigées par des jeunes et des enfants
 - Donner la priorité aux connaissances et à l'expérience des membres de la communauté
 - Transformer positivement les relations de pouvoir inégales

P



**PARTICIPATION
OF CHILDREN**

- Approche centrée sur l'enfant
 - Respecter les enfants en tant que décideurs et défendre leurs droits.
 - Assurer une participation sûre, significative et équitable des enfants.
 - Méthodologies inclusives et centrées sur l'enfant
 - Améliorer les systèmes et structures qui façonnent la vie des enfants
 - Veiller à ce que les détenteurs d'obligations remplissent leurs obligations en matière de droits de l'enfant.

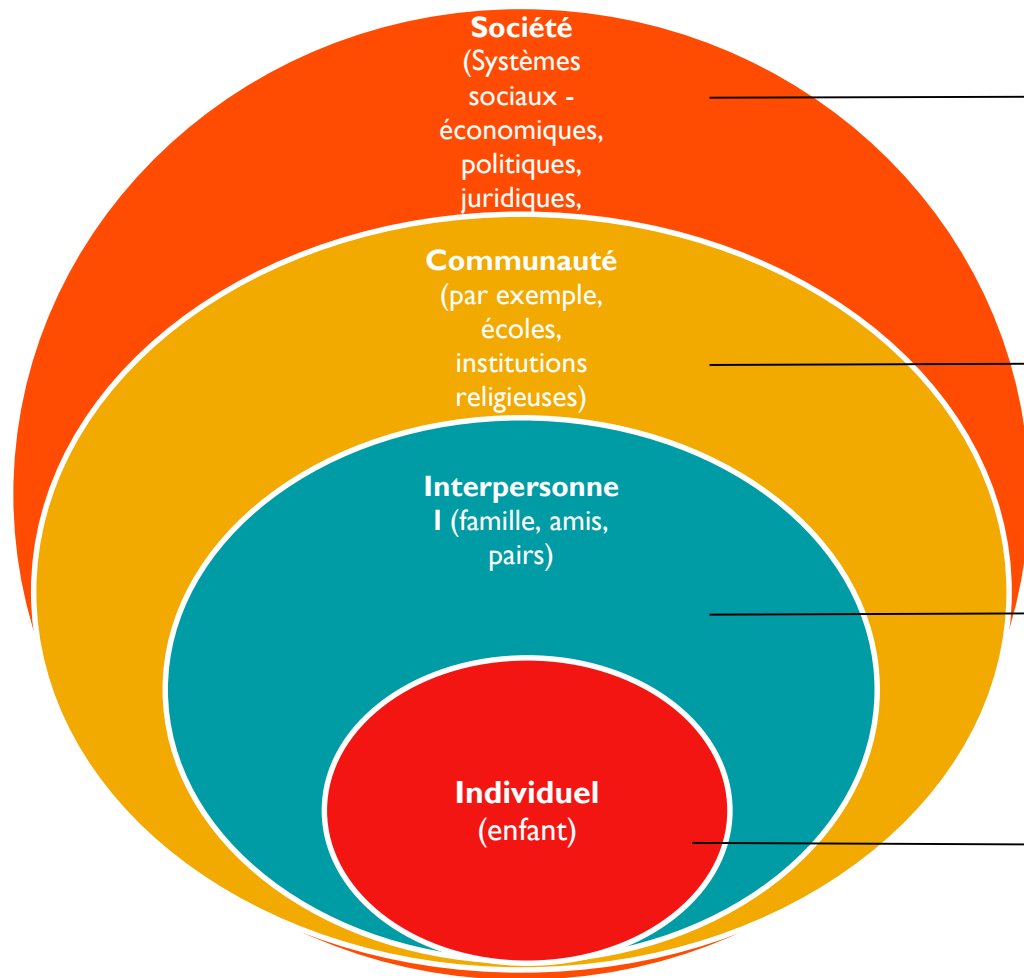


Save the Children

4-2-2022

Ce qui rend unique l'analyse GAP de SC

Modèle socio-écologique



Par exemple, comment l'inégalité est inscrite dans les lois et les politiques, y compris le manque de : protection contre la violence sexiste, reconnaissance légale des migrants, des réfugiés et des personnes déplacées à l'intérieur du pays, droits de propriété, etc.

Par exemple, comment l'inégalité et la discrimination sont renforcées au niveau de la communauté, comme les écoles, les services de santé, etc.

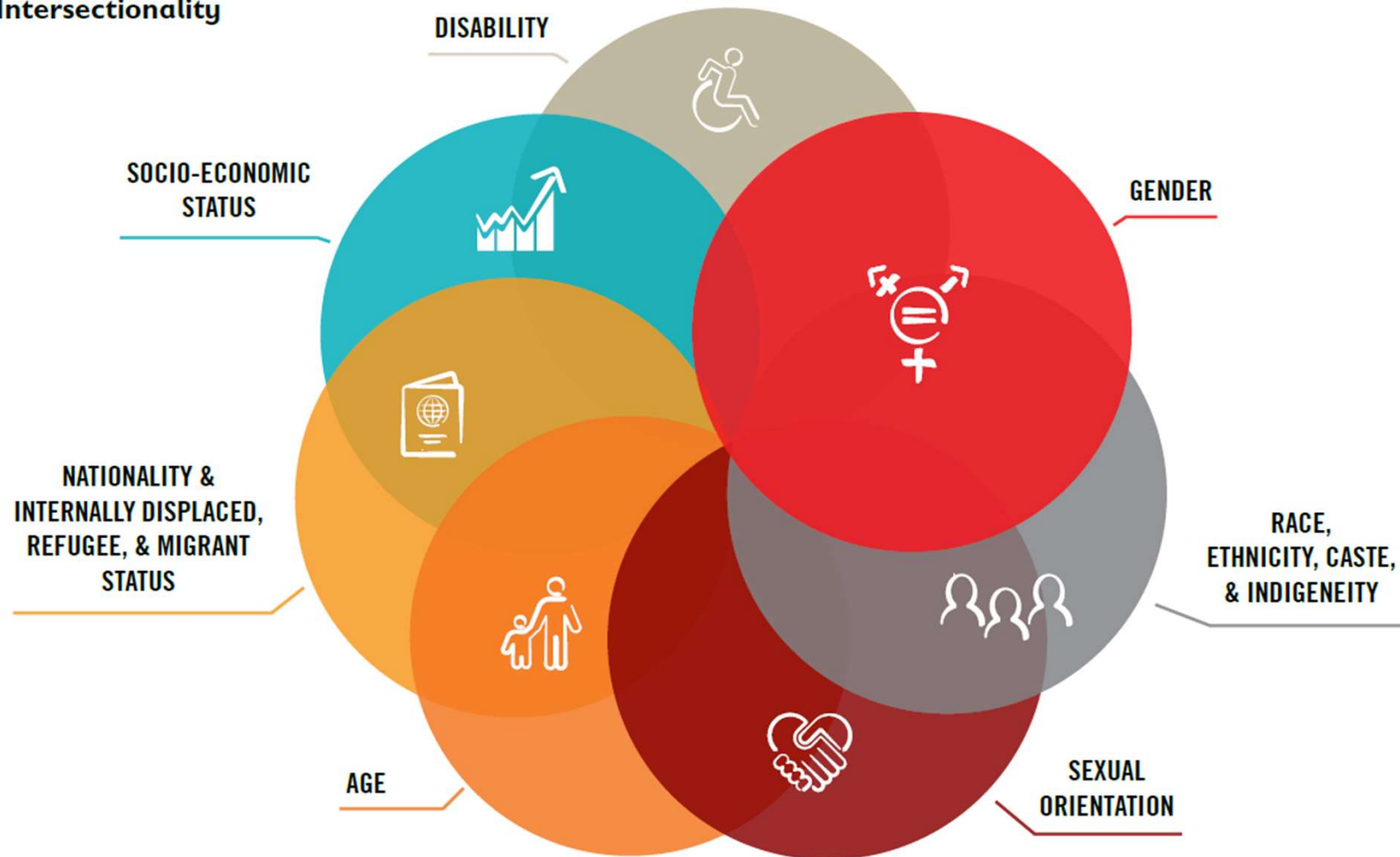
Par exemple, comment la famille, les amis et les pairs renforcent les croyances, normes, pratiques et attentes sociales et de genre inégales par le biais de réseaux formels et informels.

Par exemple, comment le sexe, l'âge et d'autres caractéristiques façonnent l'estime de soi, les compétences et les connaissances des enfants.

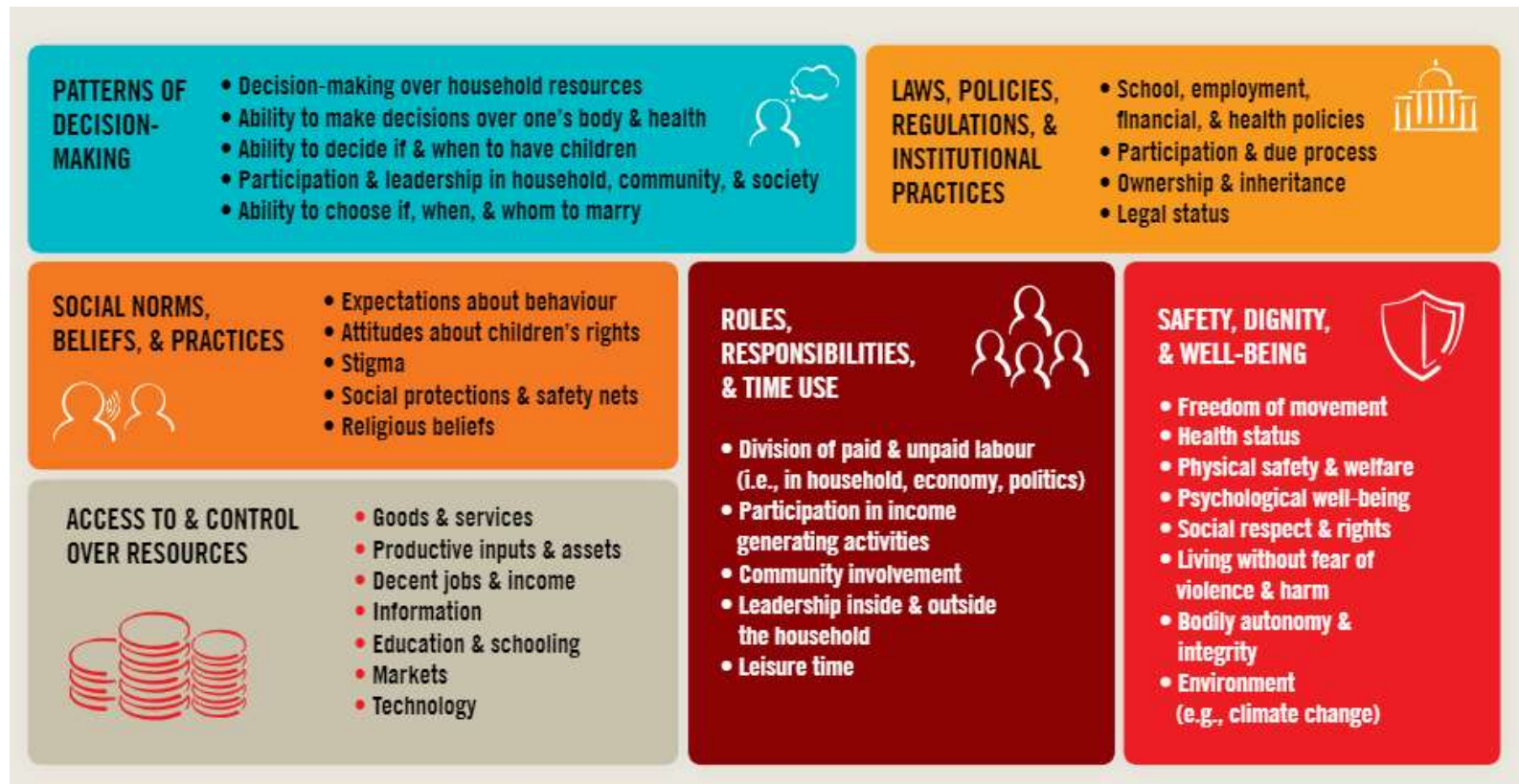
Ce qui rend unique l'analyse GAP

Des différences de pouvoir qui s'entrecroisent

Intersectionality



Domaines d'évaluation



Retrouvez l'intégralité des orientations GAP [ici](#)

Étude de cas/exemple

WORK: NO CHILD'S BUSINESS

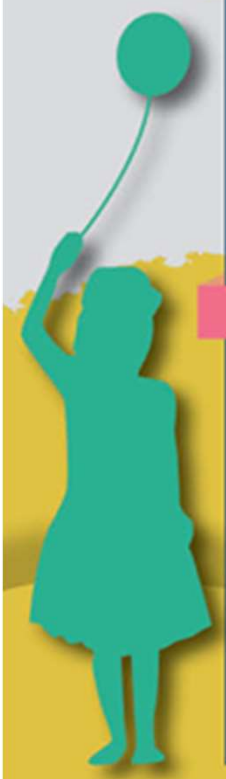
An Alliance of Save the Children, UNICEF and the Stop Child Labour Coalition in India, Ivory Coast, Jordan, Mali, Uganda, Vietnam and the Netherlands.

OUR AIM

Children and youth are free from child labour and enjoy their rights to quality education and (future) decent work.

CHILD LABOUR

152.000.000 children are involved in child labour worldwide. Due to Covid-19 this number increased. Therefore fighting child labour has become even more urgent.



WE TACKLE BOTH THE ROOT CAUSES OF CHILD LABOUR AND THE OBSTACLES TO ITS ELIMINATION

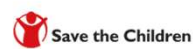
COMMUNITIES



GOVERNMENTS



PRIVATE SECTOR



WNCB Théorie du changement

Résultat 1

Les enfants sont responsabilisés et ont un meilleur accès à une éducation (de qualité) et à l'emploi des jeunes dans un environnement familial et communautaire favorable.

Les enfants ont les moyens de poursuivre une scolarité et de développer leur employabilité (future) dans un environnement familial et communautaire favorable.

Résultat 3

Le secteur privé assume l'entière responsabilité de la prévention et de la lutte contre le travail des enfants.

Le secteur privé assume l'entière responsabilité de la prévention et de la lutte contre le travail des enfants

Résultat 2

Les gouvernements ont appliqué les lois pertinentes fondées sur les droits de l'enfant et ont mis en œuvre des politiques sur le travail des enfants, l'éducation, l'autonomisation économique des jeunes et la sécurité sociale.

Les gouvernements appliquent les lois pertinentes relatives aux droits de l'enfant et mettent en œuvre des politiques dans les domaines du travail des enfants, de l'éducation, de l'autonomisation économique des jeunes et de la sécurité sociale.

Résultat 4

L'UE, le gouvernement néerlandais et les organisations internationales agissent en faveur de l'élimination du travail des enfants et remplissent leur obligation en mettant en place et en renforçant des politiques et des lois de diligence raisonnable.

L'UE/le gouvernement néerlandais et les organisations internationales/multilatérales agissent en faveur de l'élimination du travail des enfants et s'acquittent de leur obligation de protection en établissant et en renforçant des politiques et lois en matière de devoir de diligence



Save the Children



CHILD LABOUR
4-2-2022



FIGURE 5: Overview of sector relevance per country



Application du cadre au COT du WNCB

| Résultats de la WNCB | Niveau d'analyse dans le modèle socio-écologique | Domaines d'évaluation |
|--|--|---|
| Résultat 1 : <ul style="list-style-type: none"> Soutien de la famille et de la communauté Accès à une éducation de qualité Accès à un travail décent | Individuel, interpersonnel, communautaire | <ol style="list-style-type: none"> Modèles de prise de décision Normes, croyances et pratiques sociales Accès et contrôle des ressources Lois, politiques, règlements et pratiques institutionnelles Rôles, responsabilités et emploi du temps Dignité, sécurité et bien-être |
| Résultat 2 : <ul style="list-style-type: none"> Les gouvernements appliquent les lois sur les droits de l'enfant | Communauté, société | |
| Résultat 3 : <ul style="list-style-type: none"> Secteur privé | Communauté, société y compris les dimensions du marché (international) | |
| Résultat 4 : <ul style="list-style-type: none"> Action internationale | Société | |

STRATÉGIE DE LA CNCB EN MATIÈRE D'ÉGALITÉ DE GENRE ET D'INCLUSION SOCIALE



- Travail entre pairs et utilisation du GEM
- Développement d'une première stratégie GESI et pré-évaluation
- Budgétisation sensible au genre au stade de la conception (RH, formation, capacité)
- Analyse de genre en cours dans tous les pays (y compris le PAG)
- Parcours de formation des champions du genre
- Points focaux identifiés
- Plans d'action GESI prévus pour adapter les activités
- Audits GE planifiés, y compris le GESA *
- Intégration continue de la dimension de genre dans toutes les activités *

Communiquer



Save the Children

COMMUNIQUER POUR L'ÉGALITÉ DE GENRE

Lignes directrices pratiques pour la communication interne et externe

PILOT

S'appuyer sur des partenaires pour faire progresser l'égalité de genre

Considérations relatives au partenariat

Consulter les organisations de défense de l'égalité de genre, des droits des femmes/filles et des LGBTQ+, qui offrent des connaissances et des idées précieuses sur les relations entre les sexes, les obstacles et les possibilités aux niveaux local et régional, et établir des partenariats avec elles.

Travailler avec des réseaux et des organisations qui s'efforcent d'impliquer les hommes et les garçons dans les programmes et les actions de plaidoyer en faveur de l'égalité de genre de manière nouvelle et innovante.

Travailler en partenariat avec les gouvernements et les instituts de recherche afin d'établir des preuves de ce qui fonctionne pour s'attaquer aux causes profondes des inégalités critiques entre les genres auxquelles sont confrontés les filles et les garçons.

Veiller à ce qu'un engagement explicite en faveur de l'égalité de genre soit intégré dans tous les accords de partenariat.

Ressources sur l'égalité de genre

Marqueur d'égalité de genre

- Un outil qui fournit des conseils et mesure - au stade de la conception - si une proposition de projet/une note conceptuelle est sensible au genre au minimum, et transformatrice de genre lorsque cela est possible.
- Obligatoire pour les bureaux nationaux depuis 2017 et lié à l'indicateur de performance clé global.

Guide et boîte à outils du programme d'égalité de genre

- Guide d'auto-assistance de Save the Children pour l'intégration de la dimension de genre dans les projets

Faire de l'égalité de genre une réalité (et une annexe)

- Ce guide a pour but de répondre à la question suivante : à quoi ressemble en pratique une programmation sensible au genre et transformatrice de genre ?

Module eLearning sur l'égalité de genre

- Ce cours fondamental, d'une durée de 30 minutes, explore les questions et les approches essentielles pour lutter contre la discrimination fondée sur le genre et promouvoir l'égalité de genre.

Des pistes pour l'engagement :

- Communauté de pratique mondiale pour l'égalité de genre
- Communauté de pratique sur l'égalité de genre en Asie
- Groupe de travail sur l'égalité de genre

Égalité de genre et ressources COVID-19 :

- Dossier sur l'égalité de genre
- [Outil d'analyse rapide du genre](#)

Ressources mondiales nouvelles/à venir :

- **NOUVEAU !** [Auto-évaluation sur l'égalité de genre \(organisationnel\)](#)
- Analyse du genre et du pouvoir
- GESA (Gender Equality Self Assessment - Évaluation de l'égalité de genre)

Ressources de parrainage :

- Outil d'évaluation de l'égalité de genre (GEAT)

Évaluation rapide

Je suis inspiré par...

J'ai été surpris par ...

Je suis impatient de...

THANK YOU



Save the Children