



Save the Children

Cette session est enregistrée !

Toutes les sessions de cette initiative de renforcement des capacités, y compris la présente session, seront enregistrées à des fins d'archivage, d'assurance qualité et de formation.

L'enregistrement comprendra l'enregistrement vidéo et audio des présentations, des démonstrations pratiques, des discussions et du chatbox, qui peut également inclure votre nom, des photos ou des vidéos.

Les enregistrements seront partagés avec tous les participants à la formation afin qu'ils puissent y accéder ultérieurement et réviser tout ou partie des sessions si nécessaire. Ils seront également partagés avec d'autres personnes ou groupes à des fins de formation et d'apprentissage.

Pour participer à cette formation, vous devez consentir à cet enregistrement. Vous avez également la possibilité de vous inscrire en tant qu'invité anonyme et de ne pas allumer votre vidéo pendant toute la formation. Toutefois, si vous souhaitez poursuivre l'apprentissage sans être enregistré, vous pourrez le faire ultérieurement en suivant les enregistrements à votre propre rythme.

Série d'apprentissage thématique Ferrero

Session d'aujourd'hui : Sécurité alimentaire et moyens de subsistance



Bienvenue à tous. Pendant que nous attendons le début du webinaire, veuillez vous présenter en tapant votre **nom, votre lieu de travail et votre rôle** dans le chatbox.

Pendant le webinaire, utilisez la chat-box pour poser vos questions (*mais évitez les conversations parallèles car elles perturbent le déroulement de l'événement*). Les présentateurs auront le temps de répondre à vos questions écrites, à la fin du webinaire.

Veillez couper vos microphones



Soyez prêt à rejoindre Menti !

Sécurité alimentaire et moyens de subsistance

Résultats d'apprentissage :

Les participants repartiront avec une bonne compréhension des moyens de subsistance durables et de la programmation sensible à la nutrition, notamment en se concentrant sur les points suivants :

- Le cadre des moyens de subsistance durables (SLF)
- L'intérêt du SLF pour l'épargne et le crédit villageois (VSLA)
- Systèmes alimentaires durables : concilier la réduction de la pauvreté et la sécurité alimentaire et nutritionnelle

Ferrero - Cadre programmatique SC - Volet communautaire

RÉSULTATS ATTENDUS	ACTIVITÉS PRINCIPALES	ICP de base
Renforcement des capacités des communautés à améliorer et diversifier les revenus des ménages	<ul style="list-style-type: none"> - Créer/renouveler les VSLA et former leurs membres ; - cartographier et quantifier les sources de revenus actuelles et identifier les AGR viables à promouvoir et à soutenir parmi les membres des VSLA ; 	<ul style="list-style-type: none"> - Nombre de groupes VSLA créés - Épargne moyenne des membres des groupes VSLA - Pourcentage de ménages ayant augmenté / diversifié leurs revenus
Renforcement des capacités des communautés à adopter de bonnes pratiques et comportements nutritionnels	<ul style="list-style-type: none"> - Développer une stratégie SBCC (pour identifier les comportements nutritionnels clés à promouvoir), recruter et former des promoteurs de groupes de soins pour améliorer les pratiques et les comportements nutritionnels ; 	<ul style="list-style-type: none"> - Nombre de personnes de la communauté sensibilisées aux pratiques nutritionnelles

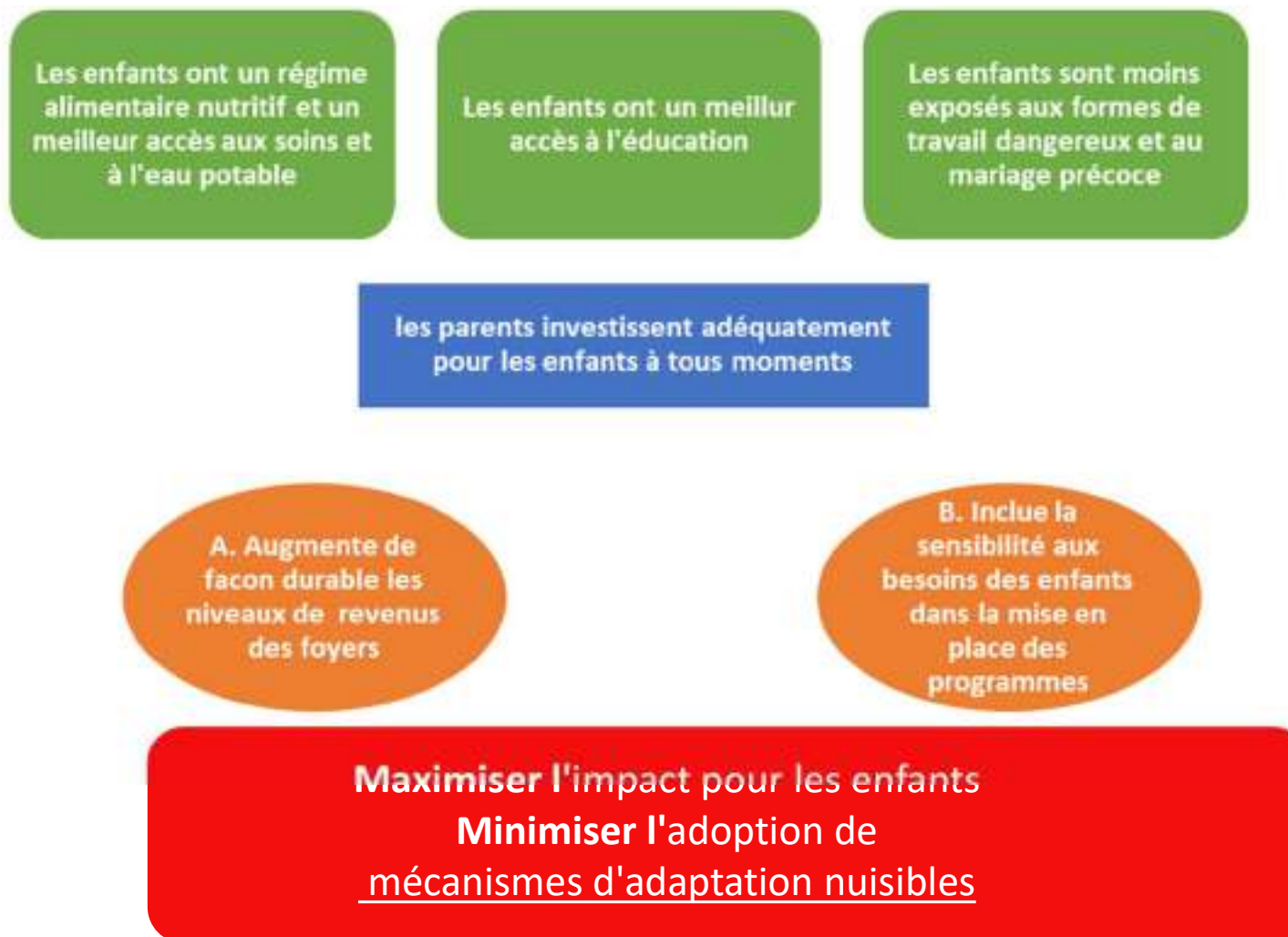
Partie 1 : Le Cadre des moyens de subsistance durables

Apprentissage / objectifs clés :

- Les différents éléments de la Sécurité alimentaire et des moyens de subsistance (*FSL en anglais*)
- Ce à quoi ressemblent les moyens de subsistance durables dans le contexte local
- Pourquoi nous devons nous concentrer sur le FSL

Qu'entendons-nous par "moyens de subsistance" ?

Les moyens de subsistance sont les moyens de gagner sa vie et permettent aux parents et aux personnes qui s'occupent des enfants de satisfaire leurs besoins quotidiens et ceux de leurs **enfants**.





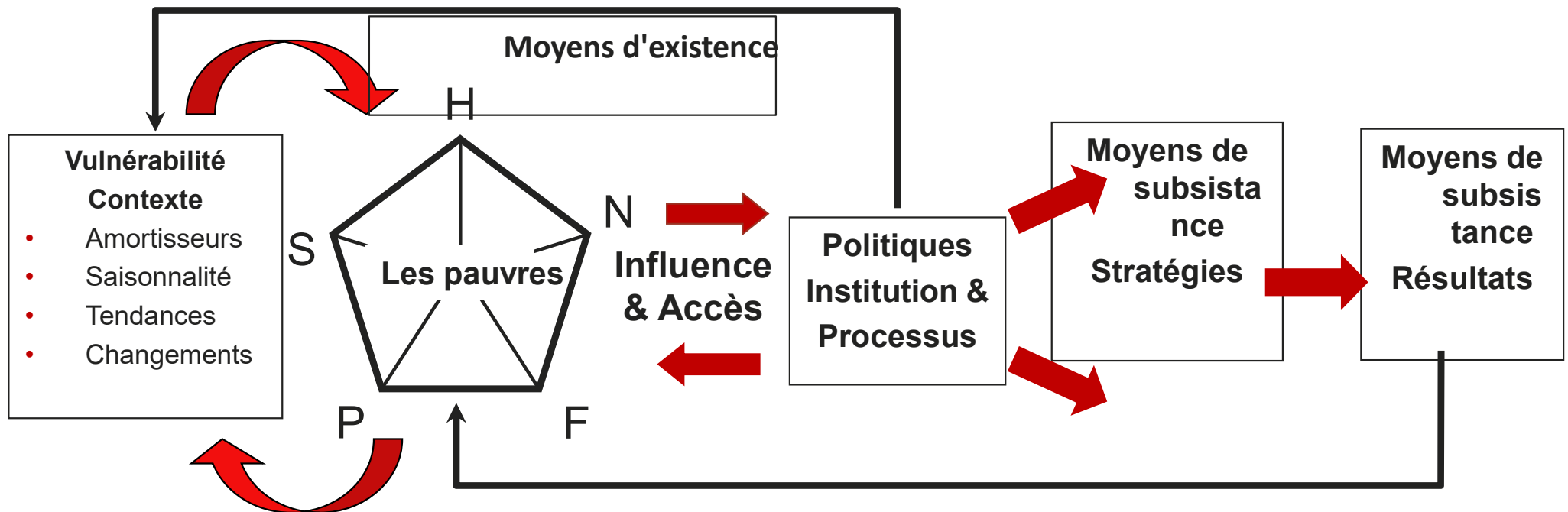
Quels sont les différents types de moyens de subsistance que vous pouvez observer ici et de quoi ont-ils besoin pour prospérer ?



Le cadre des moyens d'existence **durables**

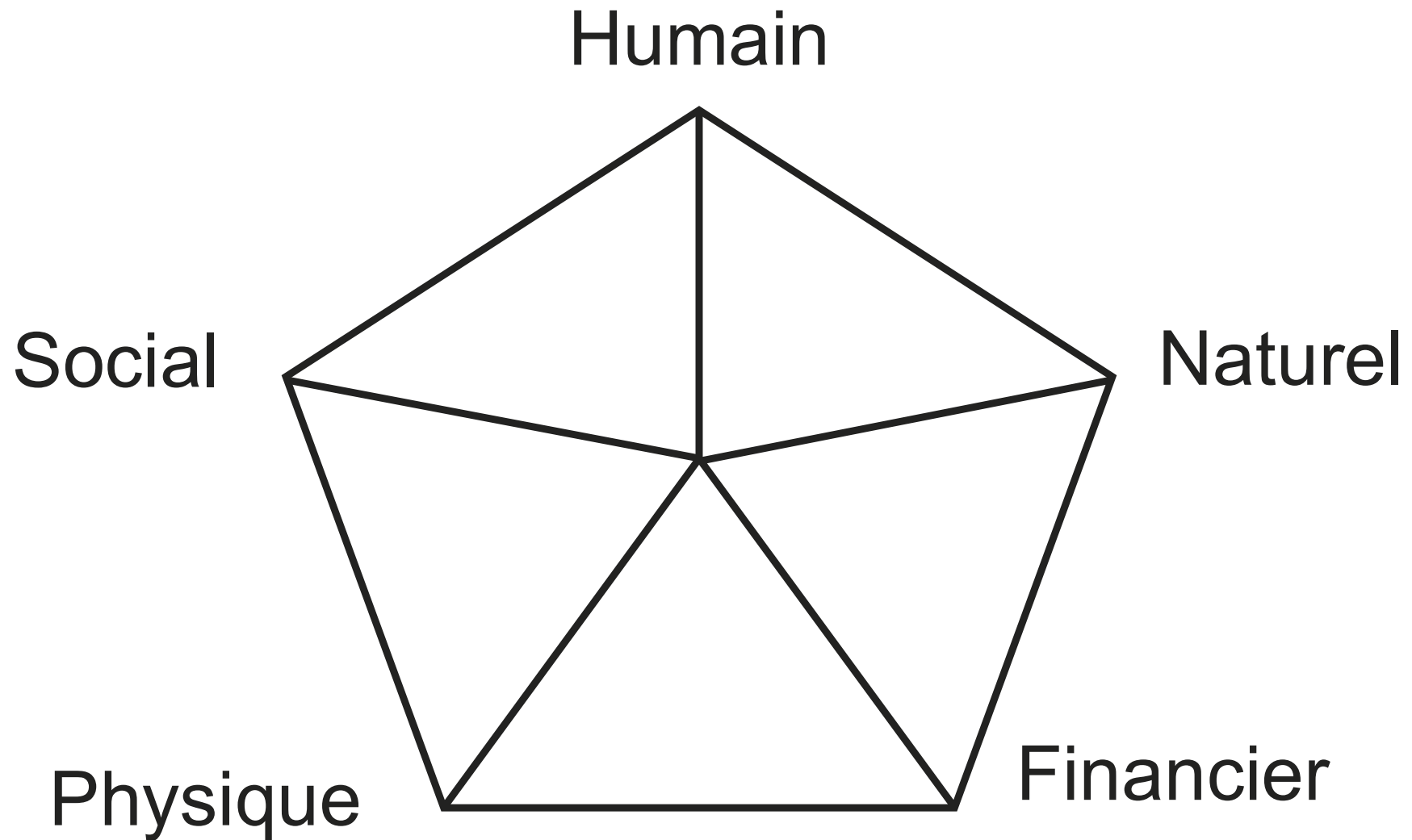
- Débattre des questions complexes qui entourent les moyens de subsistance des pauvres.
- Il organise les facteurs qui limitent ou améliorent les possibilités de moyens de subsistance et montre comment ils sont liés.
- Elle peut aider à planifier les activités de développement et à évaluer leur contribution au maintien des moyens de subsistance.
- Elle doit être contextualisée

Le cadre des moyens d'existence durables



Le cadre décrit les parties prenantes comme opérant dans un **contexte de vulnérabilité**, dans lequel elles ont accès à certains **actifs**. Les actifs prennent du poids et de la valeur grâce à l'environnement social, institutionnel et organisationnel dominant (**politiques, institutions et processus**). Ce contexte façonne de manière décisive les **stratégies de moyens d'existence** qui sont ouvertes aux gens dans la poursuite de leurs **résultats** bénéfiques autodéfinis. (Kollmair et al., 2002)

Biens de subsistance (capital)



Le capital humain

Le stock d'actifs non corporels qui détermine la capacité à produire

la valeur économique :

- Capacité de travail
- Niveau d'éducation
- Santé et nutrition
- Aptitudes à la vie quotidienne
- Compétences adaptées au r



Le capital naturel



- **Ressources en terre et en eau**
- **Arbres et produits forestiers**
- **Biodiversité**
- **Services environnementaux**

Le capital social

Les **réseaux sociaux et les connexions** (patronage, voisinage, parenté, etc.) et les **normes** de réciprocité et de confiance :

- Connexions sociales verticales et horizontales
- Solidarité
- Groupes formels et informels
- Règles et sanctions communes
- Mécanismes de participation à la prise de décision



Capital physique

Un capital **tangible** composé de choses matérielles comme des bâtiments et des équipements :

Infrastructure

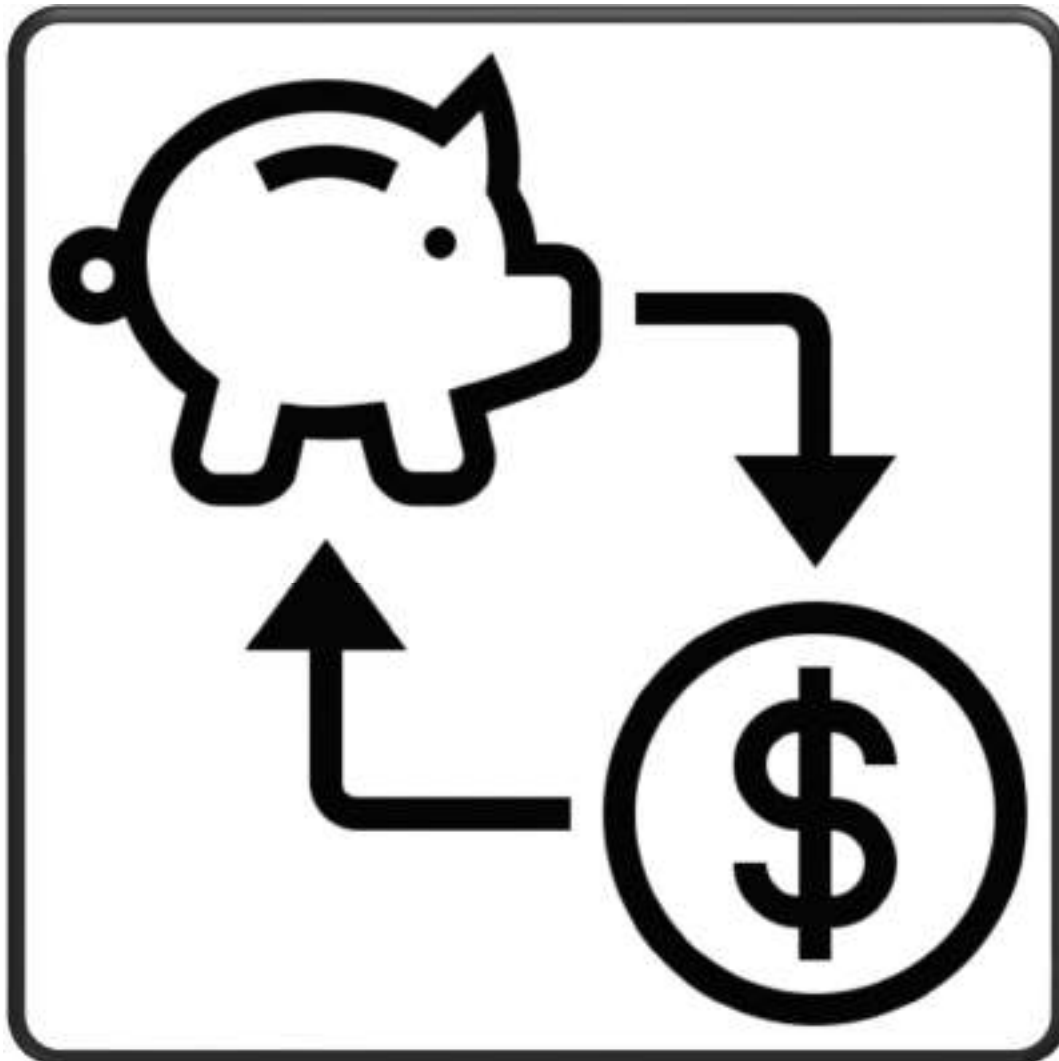
- le transport - routes, véhicules, etc.
- abris et bâtiments sécurisés
- approvisionnement en eau et assainissement
- énergie
- communications

Outils et technologie

- outils et équipements pour la production
- semences, engrais, pesticides
- technologie traditionnelle



Capital financier



- **Épargne**
- **Crédit/dette - formel, informel, ONGs**
- **Envois de fonds**
- **Pensions**
- **Salaires**
- **Afflux d'argent**

L'ensemble des actifs

Les ménages ont un statut socio-économique différent en fonction de leur accès aux revenus et aux biens de subsistance. Plus ils ont de biens, moins ils sont vulnérables.

Moyens de subsistance **affectés par** :

- la diversité des actifs
- montant des actifs
- équilibre entre les actifs

déterminera la forme et la taille du pentagone des actifs !



Stratégies d'adaptation | 0 |

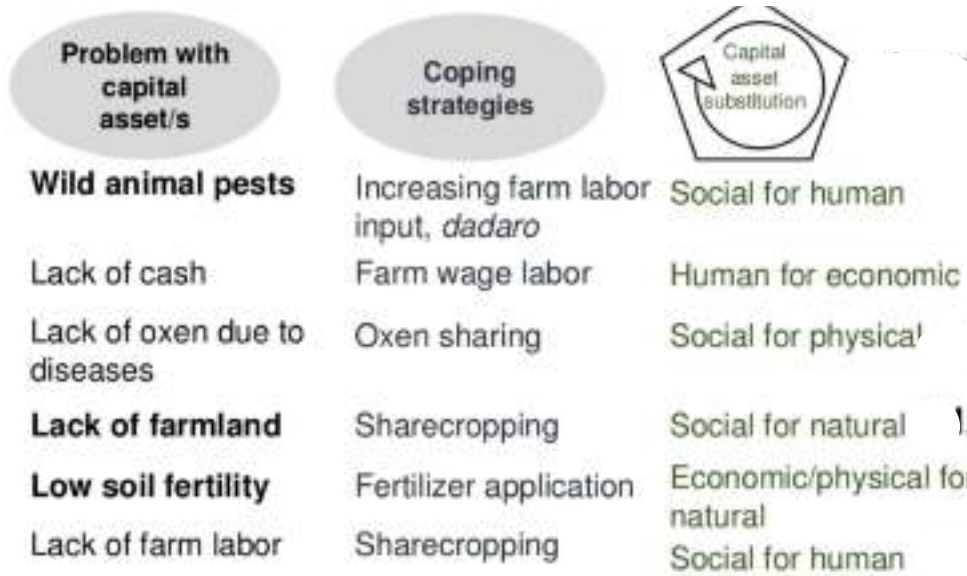


Challenges associated with the natural capital are the most frequently mentioned reasons for needing to cope.



Coping strategies that erode capital assets in the process of substitution, undermine resilience and food security.

- Faire face L'extensibilité est à prévoir
- L'adaptation se traduit souvent par la substitution d'actifs immobilisés.
- Une répartition équilibrée des actifs est importante pour ne pas éroder les actifs



Évitez les stratégies d'adaptation nuisibles
Stratégies pour les enfants

Source Manlosa, Resilience (2017)

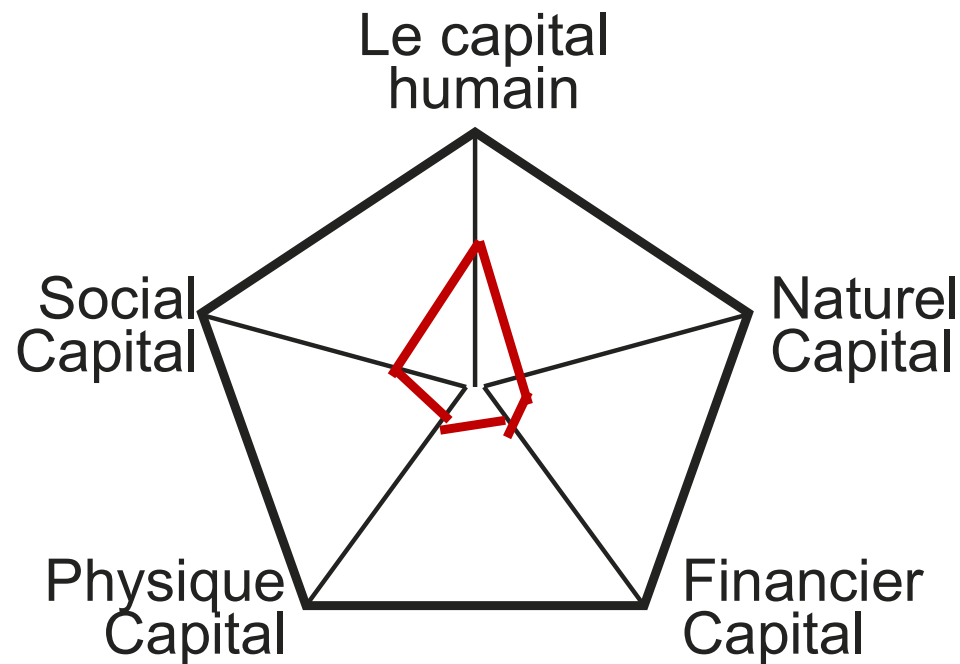
Un moment de réflexion, s'il vous plaît continuez

www.mentimeter.com

Du point de vue de votre programme, quels sont les moyens de subsistance d'un ménage pauvre typique de petits exploitants ?

Pentagone des actifs

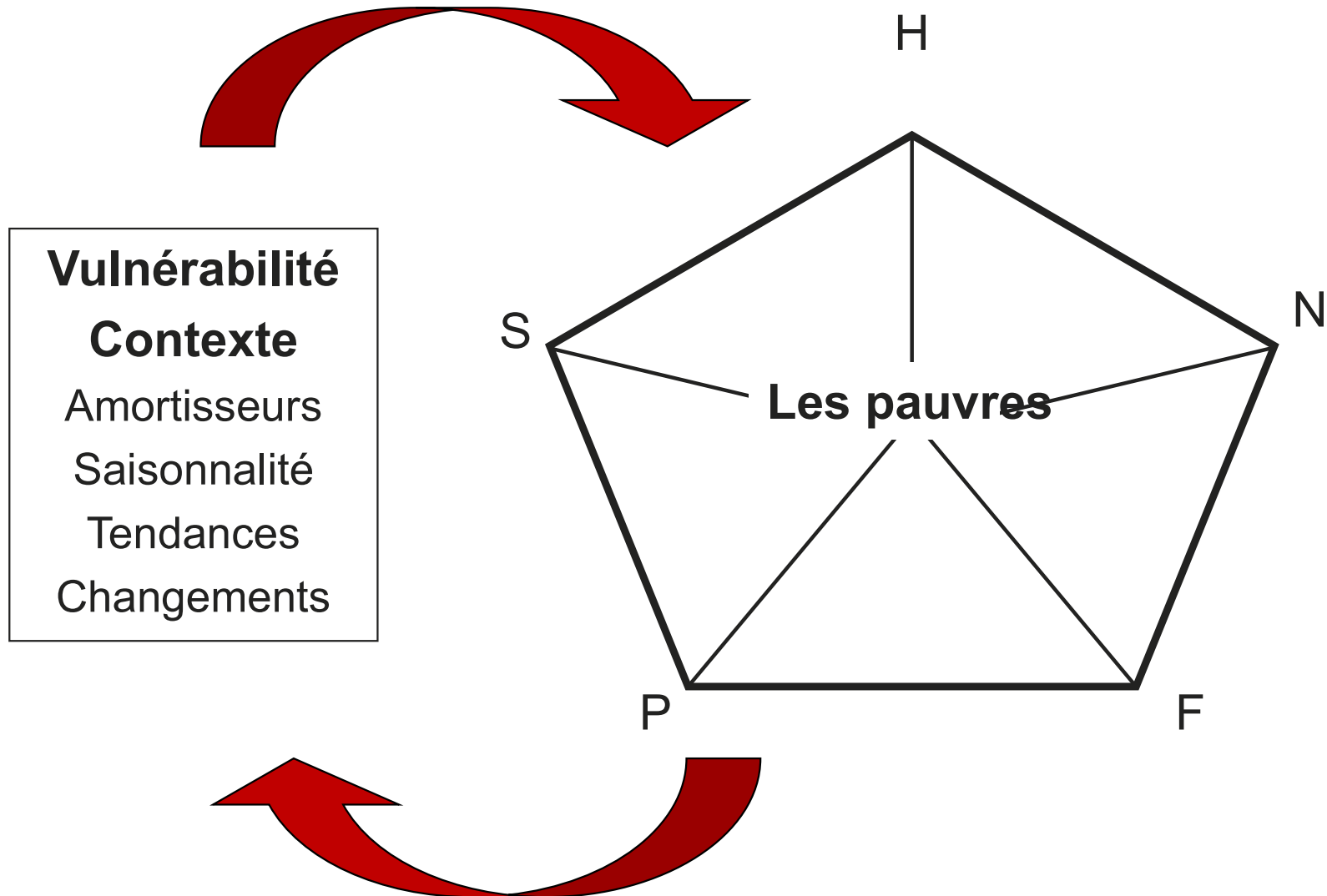
Par exemple, les *femmes agricoles, sans terre, ouvrières*



- **Le capital humain**
 - capacité de travail
 - pas d'éducation
 - compétences limitées
 - **Capital naturel**
 - sans terre
 - l'accès aux ressources de la propriété commune
 - **Le capital financier**
 - bas salaires
 - aucun accès au crédit
 - **Capital physique**
 - un approvisionnement en eau insuffisant
 - logement social
 - mauvaises communications
 - **Le capital social**
 - faible statut social
 - la discrimination à l'égard des femmes
 - des liens forts avec la famille et les amis
 - traditions d'échanges réciproques
- = un "pentagone des moyens d'existence" extrêmement réduit

Source FIDA, SOAS (date inconnue)

Contexte de vulnérabilité



Contexte de vulnérabilité

Amortisseurs

- Inondations, sécheresses, cyclones
- Décès dans la famille
- Conflit

Saisonnalité

Tendances et changements

- Population
- Changement climatique
- Technologie
- Marchés et commerce



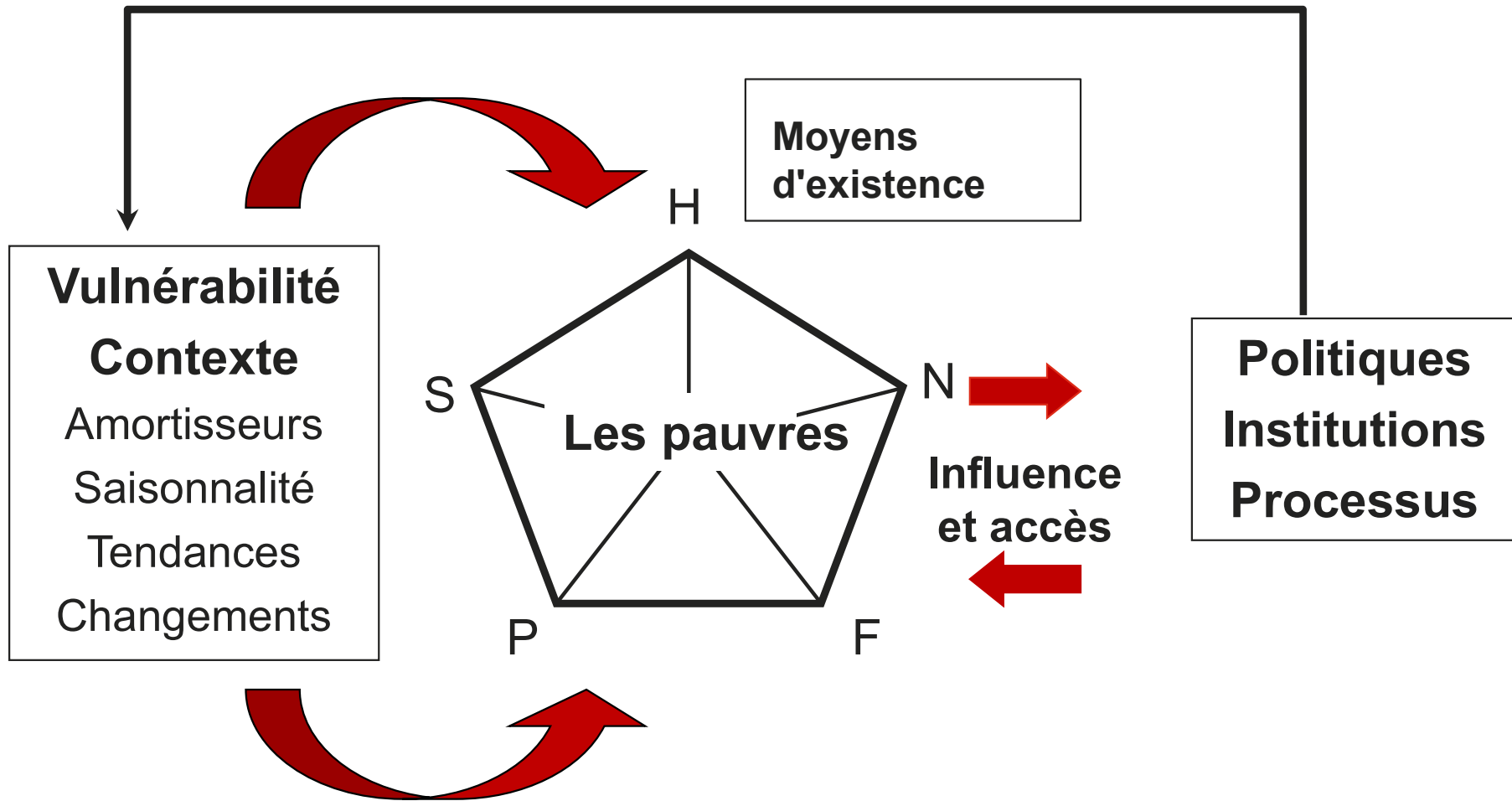
Un moment de réflexion, **s'il vous plaît continuez**

www.mentimeter.com

Réfléchir aux domaines dans lesquels votre programme opère,

Quels sont les principaux risques auxquels sont exposés les producteurs de cacao ?

Politiques, institutions et processus



Politiques, institutions et processus

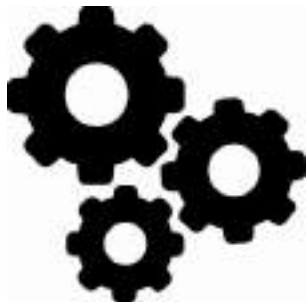
Également défini comme la transformation des structures et des processus.

- **Structures et institutions**



- Organismes gouvernementaux
- Organisations à but lucratif et non lucratif
- ONG
- entreprises commerciales et sociétés

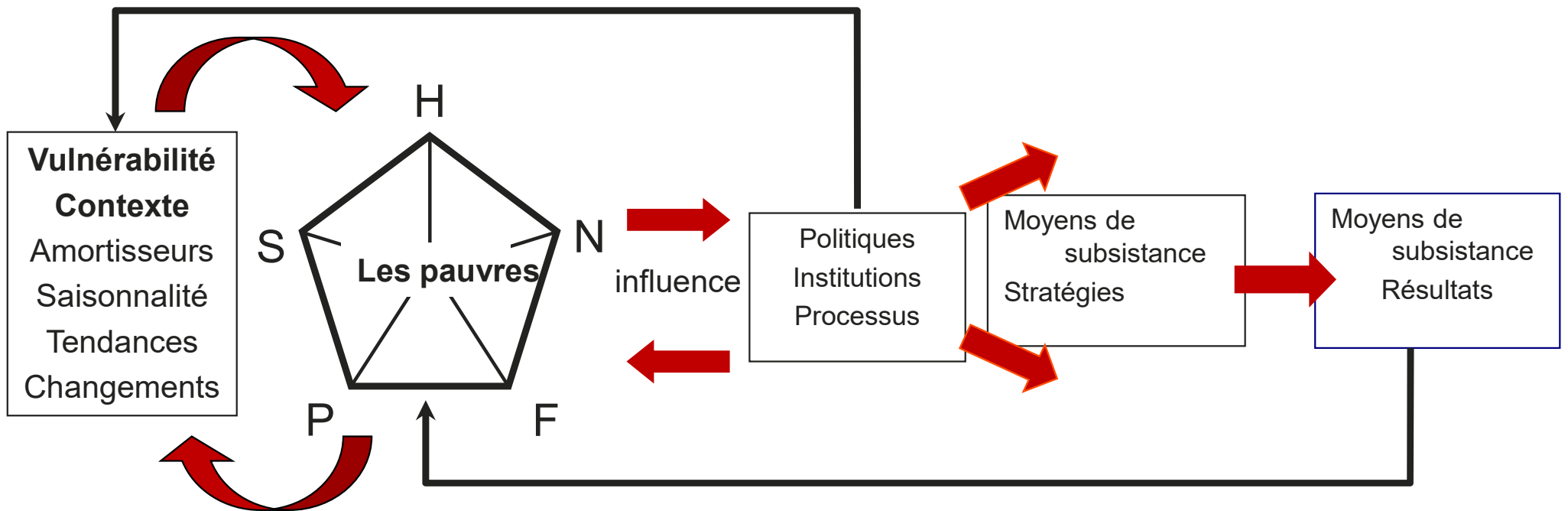
- **Processus**



- les **règles du jeu**
- processus de décision
- normes sociales et coutumes
- genre, caste, classe
- langue

Moyens d'existence	Naturel	Physique	Humain	Financier	Social
Brève description					
Contexte de la vulnérabilité	Amortisseurs		Tendances		Saisonnalité
Brève description					
Structures et processus					
Brève description					

Le cadre des moyens d'existence durables



Stratégies de subsistance

L'éventail et la combinaison d'activités et de choix disponibles et mis en œuvre par les individus pour répondre à leurs différents besoins. Les stratégies de subsistance sont :

- dépendant directement de l'état des actifs
- soutenue ou entravée par les politiques, les institutions et les processus
- affectés par le contexte de vulnérabilité

Plus les stratégies de subsistance sont **diversifiées**, plus les ménages sont résistants aux chocs et aux facteurs de stress liés au contexte de vulnérabilité.



Résultats en matière de moyens de subsistance

Les résultats en matière de moyens de subsistance sont les réalisations ou les résultats de l'action suivante

les stratégies de subsistance. Pauvreté - un résultat "médiocre" en matière de moyens de subsistance :

- basé sur un ensemble fragile ou déséquilibré d'actifs de subsistance
- incapacité à résister aux chocs, aux changements ou aux tendances
- ne sont pas soutenus, ou activement entravés par des politiques, des institutions et des processus qui ne permettent pas d'utiliser les actifs comme ils le pourraient
- des options de subsistance combinées dans une stratégie "mauvaise" ou non durable



PAUSE :
10 min

Si vous n'avez pas l'intention de faire une pause, nous pouvons répondre à quelques questions de votre part!

Partie 2 : La pertinence du SLF pour les caisses d'épargne et de crédit villageoises (VSLA)

Apprentissage clé / Objectifs :

Décrire le fonctionnement des VSLA et comment ils sont utilisés pour augmenter les revenus dans les communautés rurales.

Utiliser le SLF pour identifier des activités génératrices de revenus adaptées au contexte

Épargne et prêts villageois (VSLA)

- Les VSLA sont des groupes indépendants de 15 à 25 personnes.
- L'épargne commune est collectée dans un **fonds de crédit**
- Les membres empruntent moyennant des **frais de service** décidés par le groupe.
- Le fonds de crédit est sécurisé
- Les groupes VSLA **partagent** annuellement le **capital de crédit** proportionnellement à l'épargne accumulée par chaque membre.



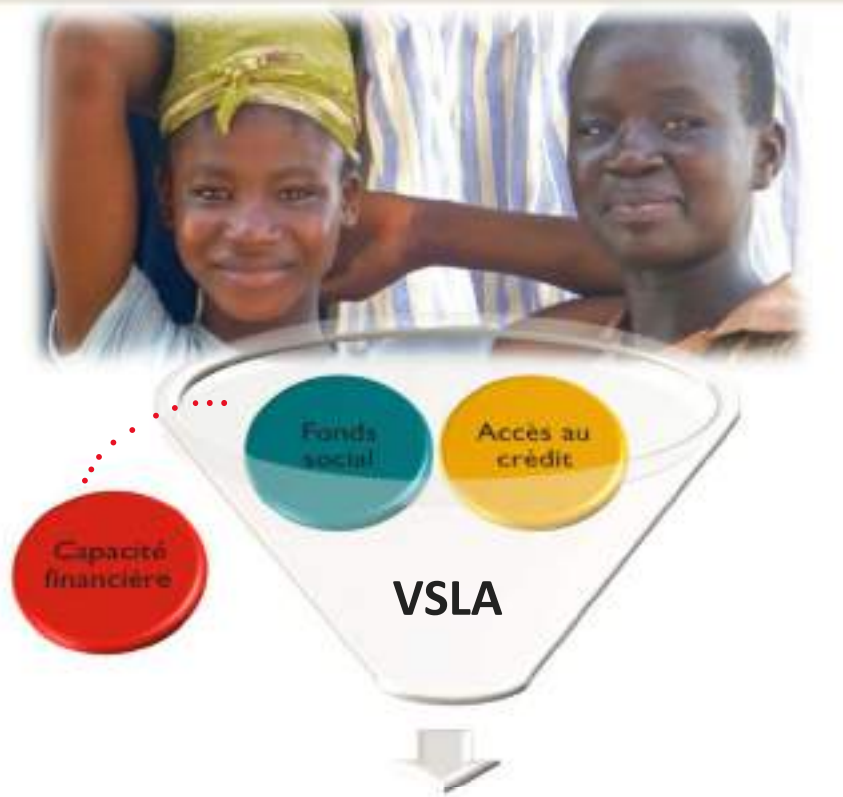
L'importance des VSLA pour les moyens de subsistance

Les VSLA sont utilisés dans le monde entier comme un **système favorable aux pauvres** pour soutenir les activités économiques, elles :

- Aident les ménages à gérer leurs ressources monétaires
- Fournissent un accès au crédit à ceux qui ont des revenus irréguliers pour lancer leur entreprise ou faire face à des dépenses imprévues.
- Peuvent maximiser l'impact des interventions de développement des compétences, telles que les compétences de vie, l'esprit d'entreprise, l'alphabétisation financière ...



VSLA et considérations de genre



Opportunités de revenus

Quelques exemples de VSLA sensibles au genre

- Cibler délibérément les femmes et les filles pauvres en ressources
- Fournir un crédit de démarrage pour les AGR
- Fonds social pour les visites de maternité (prénatales/postnatales)
- Hospitalisation

Opportunités

- Combiner le VSLA et le développement de compétences liées au marché.
- Utiliser le SLF pour comprendre le contexte de la vulnérabilité et les facteurs favorables.

Dans la Chatbox : Veuillez écrire quelques caractéristiques clés des opportunités économiques sensibles au genre.

Partie 3 : Des
systèmes
alimentaires
durables pour
des régimes
alimentaires
sains

Apprentissage clé / Objectifs :

La pensée systémique en pratique

L'importance de l'alimentation pour
les personnes et la planète

Qu'entendons-nous par régimes
alimentaires durables ?

L'alimentation sera un enjeu déterminant du 21e siècle. Libérer son potentiel permettra de catalyser la réalisation des ODD et de l'accord de Paris.



Save the Children

Les systèmes alimentaires sont au cœur des régimes alimentaires et de la santé humaine

Cadre conceptuel des systèmes alimentaires pour l'alimentation et la nutrition



Source HLPE, 2017

L'ALIMENTATION à l'**Anthropocène**

la commission EAT- Lancet sur les régimes alimentaires sains issus de systèmes alimentaires durables



Historique de la Commission EAT-Lancet

Qu'est-ce que la Commission EAT-Lancet et pourquoi est-elle nécessaire ?

La Commission : 19 commissaires et 18 co-auteurs de 16 pays et de domaines de spécialisation (santé humaine, agriculture, sciences politiques et durabilité environnementale) pour **combler le fossé** entre la santé, la durabilité environnementale, la science et l'action concrète dans le but de :

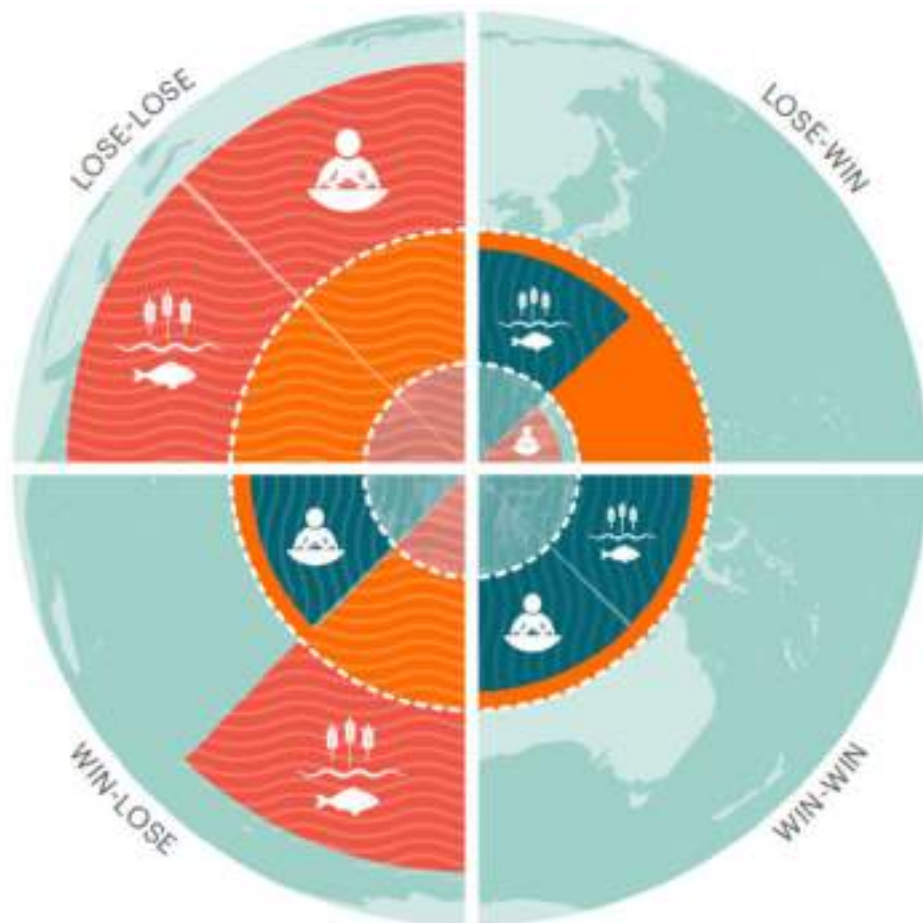
- Définir des **objectifs scientifiques mondiaux** fondés sur les meilleures données disponibles pour une alimentation saine et une production alimentaire durable.
- Définir un **espace de fonctionnement sûr** pour les systèmes alimentaires qui abordent la nutrition, la santé et un système planétaire durable.
- Garantir la réalisation des objectifs de développement durable (ODD) et de l'accord de Paris sur le climat (maintenir le réchauffement de la planète bien en deçà de 2°C et viser 1,5°C).

Qu'entend la Commission par espace de travail sécurisé ?

Modes d'alimentation (en fonction de la santé humaine et de la durabilité environnementale)

malsain et non durable

malsain et durable



saine et non durable

sains et durables

L'**espace de sécurité** est défini par des objectifs scientifiques concernant les apports de groupes d'aliments spécifiques (par exemple, 100 à 300 g/jour de fruits) afin d'**optimiser la santé humaine.**

et des objectifs scientifiques pour une production alimentaire durable afin de garantir un **système terrestre stable.**

Les objectifs scientifiques définissent l'**espace de fonctionnement sûr des systèmes alimentaires** (représenté ici par l'anneau orange).

Les coins représentent les habitudes alimentaires et la production de nourriture.

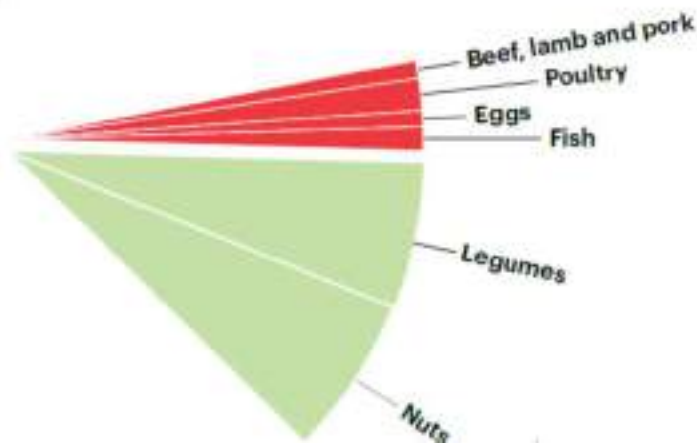
Alimentation saine et production alimentaire durable

Objectif scientifique mondial 1 : régimes alimentaires sains



(Planetary) Les régimes alimentaires sains ont un apport calorique optimal et se composent en grande partie de :

- Une diversité d'aliments d'origine végétale,
- Faibles quantités d'aliments d'origine animale
- Contiennent des graisses insaturées plutôt que saturées
- Contiennent des quantités limitées de céréales raffinées, d'aliments hautement transformés et de sucres ajoutés.



	Macronutrient intake grams per day (possible range)	Caloric intake kcal per day
 Whole grains Rice, wheat, corn and other	232	811
 Tubers or starchy vegetables Potatoes and cassava	50 (0-100)	39
 Vegetables All vegetables	300 (200-600)	78
 Fruits All fruits	200 (100-300)	126
 Dairy foods Whole milk or equivalents	250 (0-500)	153
Protein sources		
 Beef, lamb and pork	14 (0-28)	30
 Chicken and other poultry	29 (0-58)	62
 Eggs	13 (0-25)	19
 Fish	28 (0-100)	40
 Legumes	75 (0-100)	284
 Nuts	50 (0-75)	291
Added fats		
 Unsaturated oils	40 (20-80)	354
 Saturated oils	11.8 (0-11.8)	96
Added sugars		
 All sugars	31 (0-31)	120

Selon vous, combien de groupes alimentaires clés une famille de petits exploitants de cacao consomme-t-elle en moyenne ?

Essayez de les poster dans le chat !

Current Intakes vs Planetary Health Diet

Limited intake



Red meat



Starchy vegetables

Optional foods



Eggs



Poultry



Dairy foods

Emphasized foods



Fish



Vegetables



Fruit



Legumes

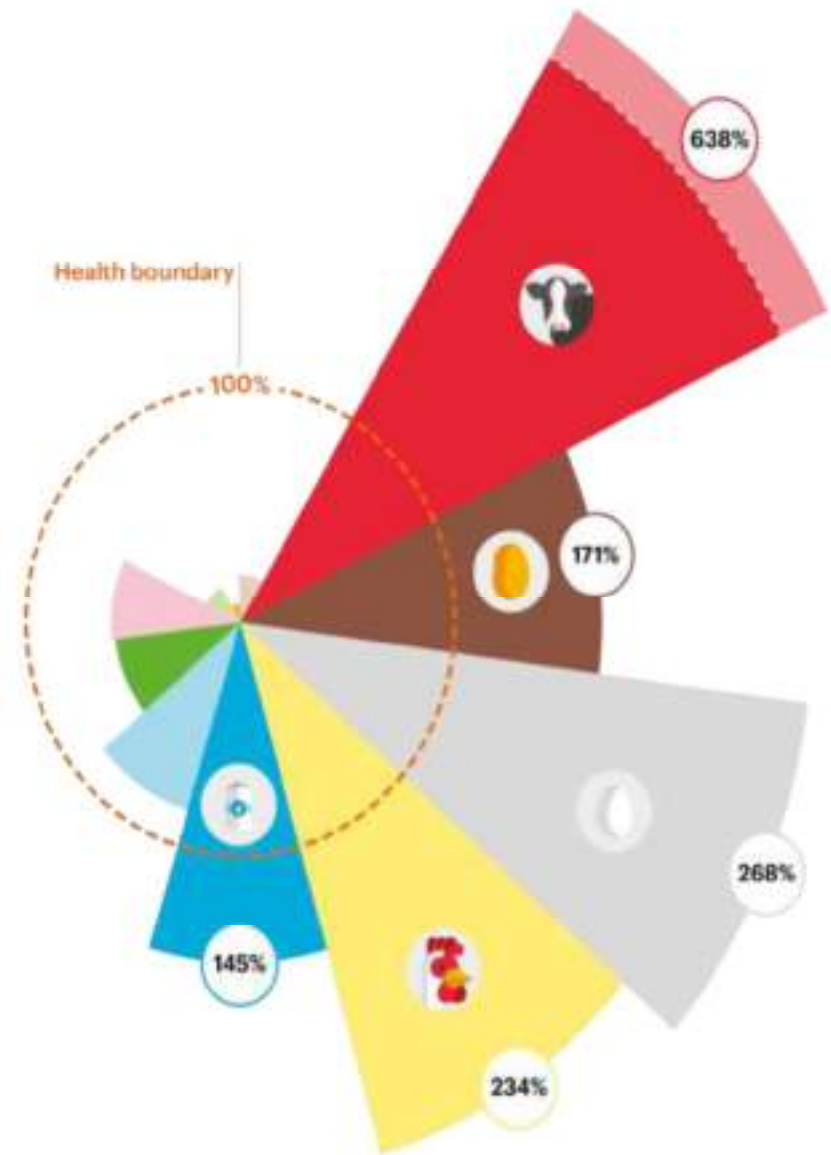


Whole grains



Nuts

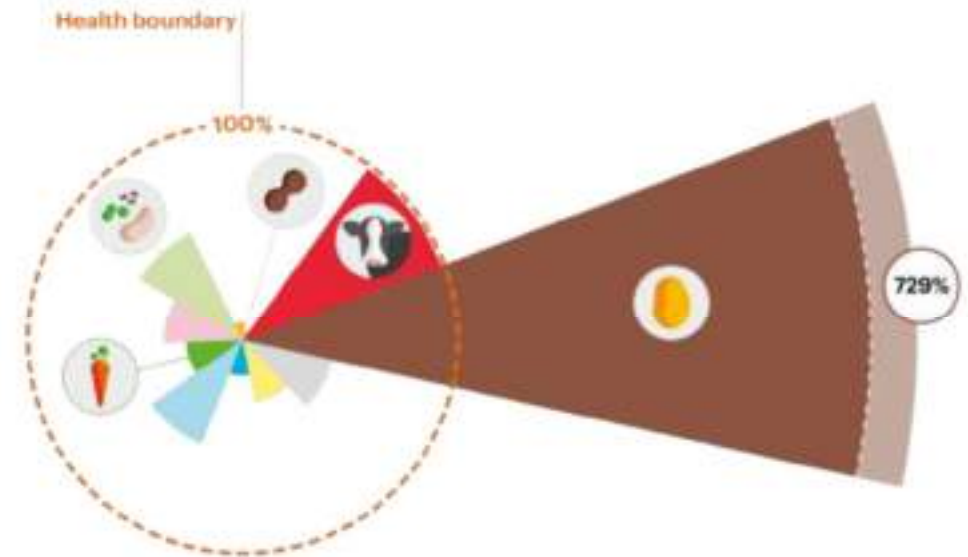
North America



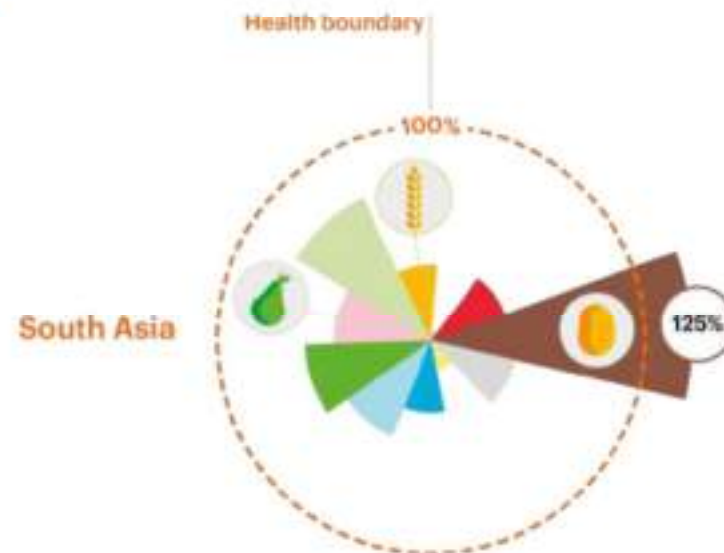
Current Intakes vs Planetary Health Diet



Sub-Saharan Africa

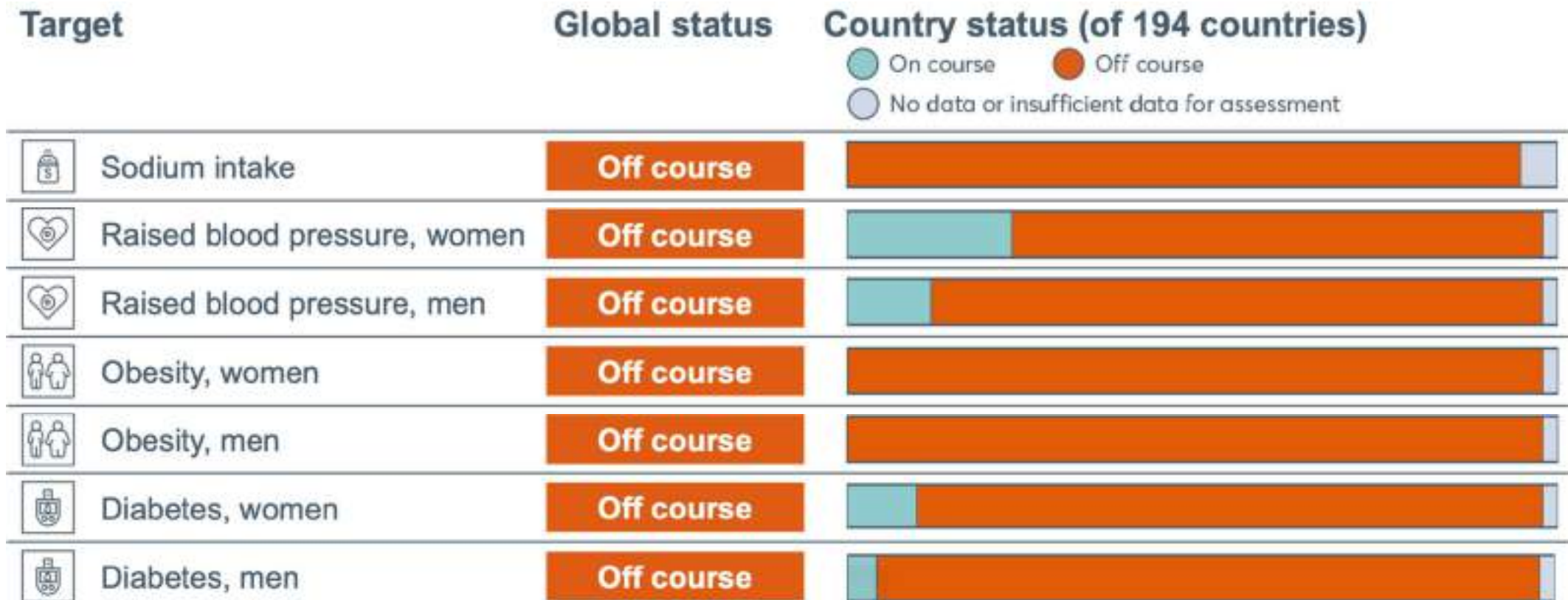


Current Intakes vs Planetary Health Diet



Objectifs mondiaux liés au régime alimentaire des MNT pour 2025 :

Hors cours



Source : Rapport mondial sur la nutrition 2021

Les changements de batterie des régimes actuels vers des régimes sains sont susceptibles d'entraîner des avantages significatifs pour la santé

La commission a analysé l'impact potentiel du changement alimentaire sur la mortalité par maladie liée à l'alimentation en utilisant trois approches. Les trois approches ont conclu que les changements alimentaires de la diététique actuelle vers une alimentation saine sont susceptibles d'entraîner des avantages majeurs pour la santé et **prévenir environ 11 millions de décès par an**

Approach 1 Comparative Risk	19%	or	11.1 million adult deaths per year
Approach 2 Global Burden of Disease	22.4%	or	10.8 million adult deaths per year
Approach 3 Empirical Disease Risk	23.6%	or	11.6 million adult deaths per year



Alimentation saine et production alimentaire durable

Objectif 2 : Production alimentaire durable

La Commission se concentre sur l'interaction de **six processus du système terrestre** affectés par la production alimentaire, nécessaire à une définition de la **production alimentaire durable** à l'échelle du système :

1. Changement climatique (émissions de GES)
2. Changement de système terrestre (utilisation des terres cultivées)
3. Utilisation de l'eau douce (utilisation de l'eau)
4. Cycle de l'azote (application de N)
5. Cycle du phosphore (application de P)
6. Perte de la biodiversité (taux d'extinction)

Pour chacun d'entre eux, la Commission propose des limites que la production alimentaire mondiale devrait respecter afin de réduire le risque de changements irréversibles dans le système terrestre.

Comment la production alimentaire contribue-t-elle aux régimes de santé *planétaires* ?

La production alimentaire contribue largement au changement climatique et environnemental

- La production alimentaire est l'un des principaux moteurs du changement environnemental mondial, car elle contribue au changement climatique, à la perte de biodiversité, à l'utilisation de l'eau douce, à l'interférence avec les cycles mondiaux de l'azote et du phosphore et à la modification des systèmes terrestres.
- Pourtant, la production alimentaire dépend du fonctionnement continu des systèmes et processus biophysiques et de la stabilité du système terrestre.
- Nous devons opérer à l'intérieur d'une limite planétaire sûre pour éviter une défaillance du système terrestre.
- Les régimes alimentaires font donc le lien entre nutrition, santé humaine et durabilité environnementale

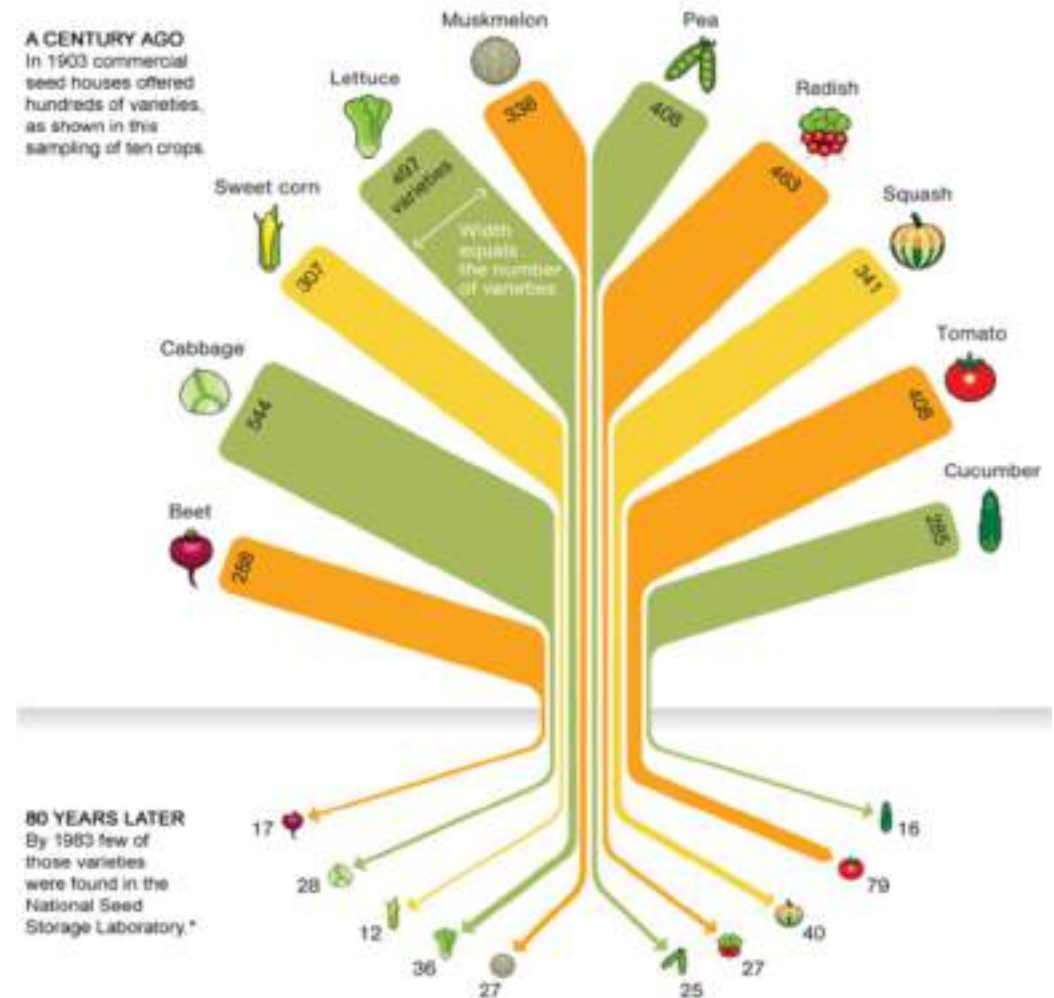
Comment la production alimentaire contribue-t-elle aux régimes alimentaires ?

La production alimentaire contribue largement au changement climatique et environnemental

PRODUCTION ALIMENTAIRE

LA CONTRIBUTION AU CHANGEMENT CLIMATIQUE

- 25% DES ÉMISSIONS DE GAZ À EFFET DE SERRE PROVIENNENT DE L'AGRICULTURE
- 40% DE LA SURFACE TERRESTRE UTILISÉE POUR L'ALIMENTATION
- 80% DE LA PERTE DE BIODIVERSITÉ EST DUE À L'AGRICULTURE



Source, Bioversity (2011)

Cinq stratégies pour une grande transformation de l'alimentation

Et les implications programmatiques possibles ?

1. Chercher à obtenir un engagement international et national en faveur d'un régime alimentaire sain.
2. Réorienter les priorités agricoles pour passer de la production de grandes quantités de nourriture à la production de nourriture saine.
3. Intensifier durablement la production alimentaire pour accroître la production de haute qualité
4. Une gouvernance forte et coordonnée des terres et des océans
5. Réduire au moins de moitié les pertes et gaspillages alimentaires, conformément aux objectifs de développement durable des Nations unies.

Soyez le changement que vous voulez voir - que pouvez-vous faire pour mettre en œuvre ces recommandations ?

- 1. Chercher à obtenir un engagement international et national en faveur d'un régime alimentaire sain.**
- 2. Réorienter les priorités agricoles pour passer de la production de grandes quantités de nourriture à la production de nourriture saine.**
- 3. Intensifier durablement la production alimentaire pour accroître la production de haute qualité**
- 4. Une gouvernance forte et coordonnée des terres et des océans**
- 5. Réduire au moins de moitié les pertes et gaspillages alimentaires, conformément aux objectifs de développement durable des Nations unies.**



Merci !



Anthropocene

A proposed new geological epoch that is characterized by humanity being the dominating force of change on the planet.



Planetary boundaries

Nine boundaries, each representing a system or process that is important for regulating and maintaining stability of the planet. They define global biophysical limits that humanity should operate within to ensure a stable and resilient Earth system—i.e. conditions that are necessary to foster prosperity for future generations.



Food loss and food waste

The terms “food loss” and “food waste” have distinct meanings as they occur at different stages of the food value chain. “Food loss” occurs before the food reaches the consumer as an unintended result of agricultural processes or technical limitations in the production, storage, processing and distribution phases. On the other hand, “food waste” refers to good quality food fit for consumption that is consciously discarded at the retail and consumption stages.



Earth system

Earth’s interacting physical, chemical and biological processes consisting of land, oceans, atmosphere and poles, and include Earth’s natural cycles—i.e. carbon, water, nitrogen, phosphorus and other cycles. Life, including human society, is an integral part of the Earth system and affects these natural cycles.



Biosphere

All parts of the Earth where life exists including the lithosphere (solid surface layer), hydrosphere (water) and atmosphere (air). The biosphere plays an important part in regulating the Earth system by driving energy and nutrient flow between components.



Boundaries

Thresholds set at the low end of the scientific uncertainty range that serve as guides for decisionmakers on acceptable levels of risk. Boundaries are baselines, unchanging and not time-bound.



Safe operating space for food systems

A space that is defined by scientific targets for human health and environmentally sustainable food production set by this Commission. Operating within this space allows humanity to feed healthy diets to about 10 billion people within the biophysical limits of the Earth system.



Food system

All elements and activities that relate to production, processing, distribution, preparation and consumption of food. This Commission focuses on two end-points of the global food system; final consumption (healthy diets) and production (sustainable food production).



Great Food Transformation

The unprecedented range of actions taken by all food system sectors across all levels that aim to normalise healthy diets from sustainable food systems.

