

Session 9 : Éducation



Cette session est enregistrée !

Toutes les sessions de cette initiative de renforcement des capacités, y compris la présente session, seront enregistrées à des fins d'archivage, d'assurance qualité et de formation.

L'enregistrement comprendra l'enregistrement vidéo et audio des présentations, des démonstrations pratiques, des discussions et du chatbox, qui peut également inclure votre nom, des photos ou des vidéos.

Les enregistrements seront partagés avec tous les participants à la formation afin qu'ils puissent y accéder ultérieurement et réviser tout ou partie des sessions si nécessaire. Ils seront également partagés avec d'autres personnes ou groupes à des fins de formation et d'apprentissage.

Pour participer à cette formation, vous devez consentir à cet enregistrement. Vous avez également la possibilité de vous inscrire en tant qu'invité anonyme et de ne pas allumer votre vidéo pendant toute la formation. Toutefois, si vous souhaitez poursuivre l'apprentissage sans être enregistré, vous pourrez le faire ultérieurement en suivant les enregistrements à votre propre rythme.

Rappel : Ferrero - Cadre programmatique SC - volet éducation

RÉSULTATS ATTENDUS	ACTIVITÉS PRINCIPALES	ICP de base
<p>Les enfants ont accès à une éducation de qualité, inclusive et participative.</p>	<p>Développer / soutenir les classes passerelles et les écoles communautaires (*)</p> <p>Mettre en œuvre des stratégies proactives pour inscrire et maintenir les enfants à l'école (*)</p> <p>Élaboration et réalisation de campagnes radio/médias, sensibilisation par les pairs</p> <p>Promouvoir la participation des enfants, des parents et des communautés aux processus de planification et de décision de l'école.</p> <p>Soutenir la participation des parents et des membres de la communauté à l'apprentissage des enfants en dehors de l'école.</p> <p>Élaborer un code de conduite pour l'école et les enseignants</p>	<p>- # et % d'enfants en âge de suivre l'enseignement primaire officiel inscrits à l'école primaire / classes passerelles</p> <p>- # et % d'élèves du primaire qui fréquentent régulièrement l'école primaire / les classes passerelles</p>

Rappel : Ferrero - Cadre programmatique SC - volet éducation

RÉSULTATS ATTENDUS	ACTIVITÉS PRINCIPALES	ICP de base
Des espaces d'apprentissage sûrs et accessibles sont disponibles pour tous les enfants.	<p>Créer/améliorer les espaces d'apprentissage pour garantir un accès sûr et inclusif (*)</p> <p>meubler et équiper les espaces d'apprentissage avec du matériel d'enseignement et d'apprentissage inclusif de qualité</p> <p>Former les enseignants et les enfants aux pratiques WASH.</p>	# Nombre d'espaces d'apprentissage (classes passerelles et espaces de lecture) établis et fonctionnels
Les enseignants sont capables d'appliquer des méthodologies adaptées au contexte, inclusives et centrées sur l'enfant et d'utiliser des compétences pédagogiques spécifiques.	<ul style="list-style-type: none"> • Former les enseignants aux méthodologies inclusives centrées sur l'enfant et aux compétences pédagogiques (*) • Former les enseignants à faciliter l'apprentissage socio-émotionnel 	# Nombre d'enseignants formés aux méthodes LB/NB, à la discipline positive, à l'apprentissage socio-émotionnel, aux pratiques pédagogiques inclusives et à l'identification des besoins spéciaux.

OBJECTIFS DE LA SESSION

À la fin de cette **SESSION**, vous aurez une compréhension claire de :

- Qu'est-ce qu'une éducation de qualité selon les normes SC
- Qu'est-ce que l'inclusion et les liens avec la qualité
- L'approche PEC (TaRL en anglais)
- Apprentissage socio-émotionnel

Partie 1 : Une éducation de qualité

Objectifs d'apprentissage clés :

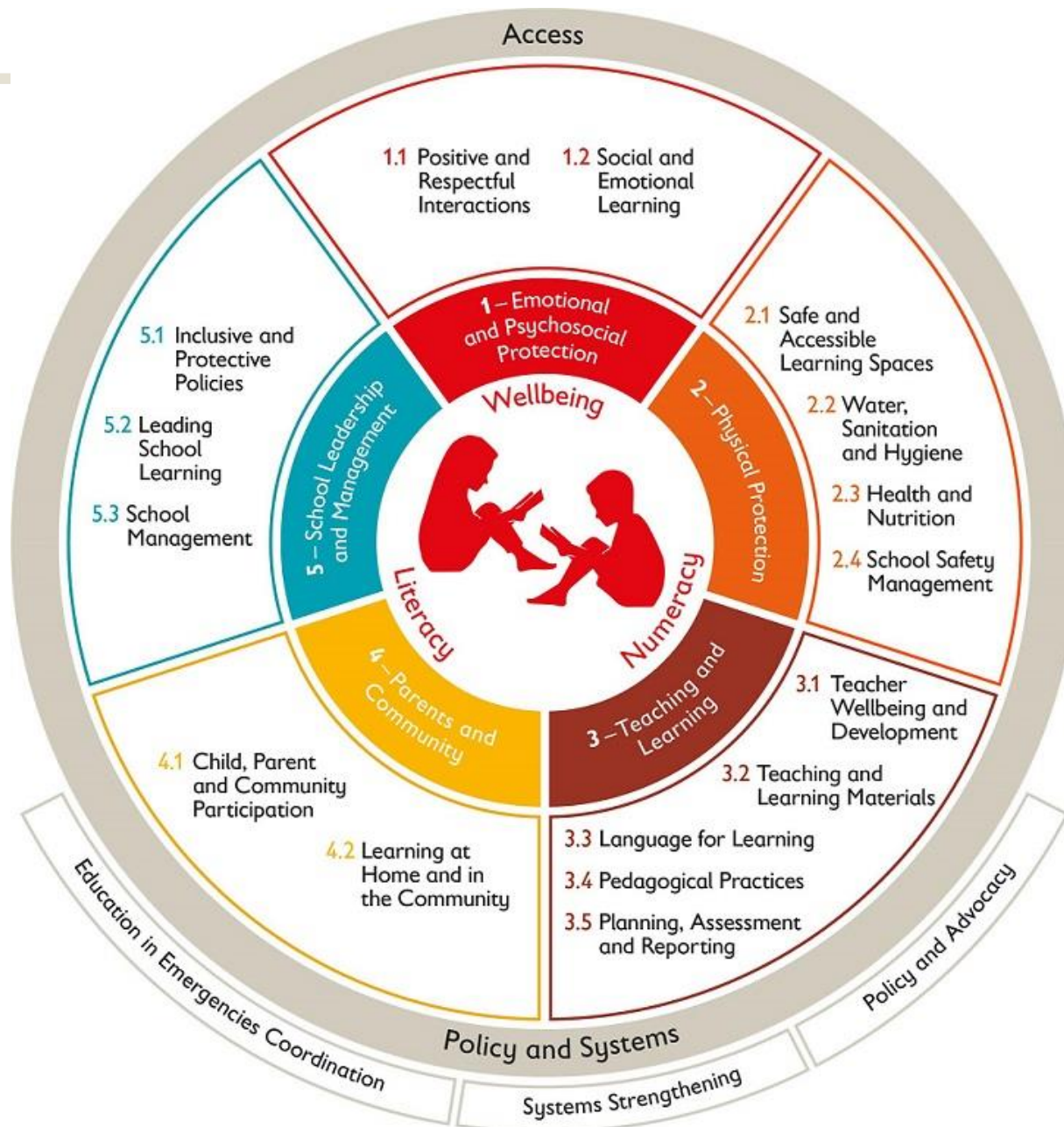
- Une éducation de qualité selon les normes de Save the Children
- Critères d'évaluation d'une éducation de qualité
- L'éducation inclusive
- Critères d'évaluation de l'éducation inclusive
- Comment utiliser la Boîte à outils de Save the Children sur l'éducation inclusive



COMMENT DÉFINISSONS- NOUS UNE ÉDUCATION DE QUALITÉ

MENTIMETER
www.menti.com

Le cadre d'apprentissage de qualité



Une éducation de qualité signifie aussi l'inclusion

L'éducation inclusive est l'une des dimensions d'une éducation de qualité fondée sur les droits, qui met l'accent sur l'équité en matière d'accès et de participation et répond de manière positive aux besoins d'apprentissage et aux compétences individuels de tous les enfants.

L'éducation inclusive est **centrée sur l'enfant** et fait porter la responsabilité de **l'adaptation sur le système éducatif** plutôt que sur l'enfant lui-même. En collaboration avec d'autres secteurs et la communauté au sens large, elle s'efforce activement de garantir que **chaque enfant, indépendamment de son sexe, de sa langue, de ses capacités, de sa religion, de sa nationalité ou d'autres caractéristiques, bénéficie d'un soutien pour participer et apprendre de manière significative aux côtés de ses pairs et développer tout son potentiel.**



L'éducation inclusive : Boîte à outils et ressources







**ÉDUCATION INCLUSIVE :
BOÎTE À OUTILS
ET RESSOURCES**



Boîte à outils et ressources pour l'éducation inclusive

TABLE DES MATIÈRES

	Introduction	6			
	À quoi sert la boîte à outils ?	7			
	A qui s'adresse-t-il ?	7			
	1 ACCÈS	12			
	1.1.1 Et si...?	14			
	Conseils sur l'intersectionnalité	19			
	Indicateurs pertinents	20			
	Lectures complémentaires	21			
	2 PROTECTION ÉMOTIONNELLE ET PSYCHOSOCIALE	22			
	2.1 Interactions positives et respectueuses	22			
	2.1.1 Et si...?	24			
	2.2 Apprentissage social et émotionnel	31			
	2.2.1 Et si...?	32			
	Conseils sur l'intersectionnalité	35			
	Indicateurs pertinents	36			
	Lectures complémentaires	37			
				3 PROTECTION PHYSIQUE	38
				3.1 Des lieux d'apprentissage sûrs et accessibles	38
				3.1.1 Et si...?	40
				3.2 Eau, assainissement et hygiène	44
				3.2.1 Et si...?	45
				3.3 Santé et Nutrition	47
				3.3.1 Et si...?	48
				3.4 Gestion de la sécurité dans les écoles	49
				3.4.1 Et si...?	50
				Conseils sur l'intersectionnalité	55
				Indicateurs pertinents	56
				Lectures complémentaires	57
				4 ENSEIGNEMENT ET APPRENTISSAGE	58
				4.1 Bien-être et développement des enseignants	58
				4.1.1 Et si...?	60
				4.2 Matériel d'enseignement et d'apprentissage	68
				4.2.1 Et si...?	69
				4.3 Langue d'apprentissage	73
				4.3.1 Et si...?	74
				4.4 Pratiques pédagogiques	78
				4.4.1 Et si...?	79

Boîte à outils et ressources pour l'éducation inclusive

4.5	Planification, évaluation et rapportage	83
4.5.1	<i>Et si...?</i>	84
	Conseils sur l'intersectionnalité	88
	Indicateurs pertinents	89
	Lectures complémentaires	91

5 PARENTS ET COMMUNAUTÉ 92

5.1	Participation des enfants, des parents et de la communauté	92
5.1.1	<i>Et si...?</i>	94
5.2	Apprendre à la maison et dans la communauté	98
5.2.1	<i>Et si...?</i>	99
	Conseils sur l'intersectionnalité	104
	Indicateurs pertinents	105
	Lectures complémentaires	107

6 LEADERSHIP ET GESTION DES ÉCOLES 108

6.1	Politiques d'inclusion et de protection	108
6.1.1	<i>Et si...?</i>	110
6.2	Diriger l'apprentissage scolaire	113
6.2.1	<i>Et si...?</i>	114

6.3	Gestion de l'école	116
6.3.1	<i>Et si...?</i>	116
	Conseils sur l'intersectionnalité	119
	Indicateurs pertinents	120
	Lectures complémentaires	121

7 POLITIQUES & SYSTÈMES 122

7.1.1	<i>Et si...?</i>	124
	Conseils sur l'intersectionnalité	129
	Indicateurs pertinents	130
	Lectures complémentaires	131

8 MEAL 132

9 Glossaire 136



Les Approches Communes de Save the Children



Une Approche Commune est notre meilleure compréhension de la manière de résoudre un problème particulier pour les enfants.

Elle est fondée sur des preuves

Elle peut être adaptée pour fonctionner dans de multiples contextes et également reproduite dans différents pays.

Approches communes

Problème pour les enfants

Les enfants qui ne bénéficient pas d'une santé, d'une nutrition, d'une protection, de soins et d'une stimulation adéquats au cours de leurs premières années risquent davantage d'avoir de mauvais résultats scolaires et de gagner moins, ce qui les condamne à une vie d'injustice et de pauvreté.

Trop d'enfants ne disposent pas des compétences fondamentales dont ils ont besoin pour apprendre à l'école.

Près de 400 millions d'enfants en âge de fréquenter l'école primaire ne savent ni lire ni écrire.

Plus de la moitié des enfants d'âge scolaire dans le monde n'acquièrent pas les compétences de base en calcul.

Il y a une pénurie mondiale d'enseignants motivés et bien formés, ce qui contribue à ce que 250 millions d'enfants n'apprennent pas les bases à l'école.

De nombreux enfants ne sont pas en sécurité à l'école et autour de l'école. La sécurité des enfants est menacée par la violence, les dangers naturels et quotidiens et les conflits qui affectent leur apprentissage et leur bien-être.

Solution des Approches Communes

1

Building Brains

2

Ready to Learn

3

Literacy Boost

4

Numeracy Boost

5

Enabling Teachers

6

Safe Schools

Partie 2 : PEC - Plan d'Education Cibl 

Objectifs d'apprentissage cl s :
comprendre comment Save the
Children a int gr  les approches
Literacy Boost et PEC.



Remue-méninges

Que signifient pour vous les phrases suivantes ?

- "La présence des élèves à l'école ne signifie pas qu'ils apprennent".
- "Le paradigme du rôle de l'enseignant a changé, passant de détenteur de connaissances à facilitateur".

OBJECTIFS DE LA SESSION

Les principaux objectifs de [cette session](#) sont les suivants

- ✓ Connaître l'approche PEC (Programme d'Enseignement Ciblé)
- ✓ Connaître les avantages d'un apprentissage basé sur l'approche PEC
- ✓ Connaître les différents acteurs et leurs rôles
- ✓ Savoir comment nous avons intégré l'approche TaRL dans l'approche Literacy Boost.

RÉSULTATS ATTENDUS DE LA SESSION

À la fin de cette **SESSION**, vous serez en mesure de :

- ❖ Définir l'approche du programme d'éducation ciblée (PEC) appelé TaRL en anglais
- ❖ Différenciation entre les systèmes traditionnels et l'approche PEC
- ❖ Définir les 04 éléments clés de l'approche PEC
- ❖ Définir les 04 piliers de l'approche PEC
- ❖ Adapter un système d'apprentissage à l'approche PEC

Pourquoi l'approche PEC (TaRL)

Depuis quelques années, Save the Children expérimente une approche de l'apprentissage centrée sur l'enfant et basée sur le jeu.

Cette approche a donné de bons résultats d'apprentissage dans le monde entier. En effet, appelée Literacy and Numeracy Boost, l'approche LB&NB est centrée sur l'enfant, utilise le jeu comme moyen de diffusion des connaissances et bénéficie d'une forte implication des parents.

Save the Children, dans sa quête permanente de lutte contre la crise mondiale de l'apprentissage, utilise d'autres approches similaires au LB&NB dont l'efficacité a été démontrée par la recherche pour stimuler l'apprentissage de la lecture et du calcul.

C'est ainsi que SC expérimente l'approche PEC sur son projet FERRERO.

Les avantages de l'approche PEC (TaRL) par rapport au système traditionnel.

Système traditionnel

- Compléter le programme scolaire
- Peu de suivi après la formation initiale des enseignants
- Les enfants sont regroupés par classe
- L'objectif principal est l'achèvement du programme scolaire.
- Les dissertations comme moyen d'évaluer les résultats d'apprentissage

Système PEC (TaRL)

- Veiller à ce que tous les enfants possèdent les compétences de base en mathématiques et en lecture.
- Formation - suivi - coaching - mentoring
- Enseignement individualisé et apprentissage par les pairs
- Des évaluations périodiques, rapides et personnalisées qui guident le recadrage.

Les étapes clés de l'approche PEC (TaRL)



Étape 1 : Évaluations

- Réaliser des évaluations LB/NB ou ASER au début, pendant et à la fin de l'apprentissage (LB & PEC)
- Utiliser les données pour élaborer le plan de soutien à l'enfant pour l'ensemble de la classe et pour chaque enfant (LB&PEC)
- Fixer des objectifs personnels pour chaque enseignant en fonction des résultats d'apprentissage des enfants (SOW).



Étape 2 : Regroupement

- Sur la base des résultats des évaluations des apprentissages, les élèves sont regroupés par compétences.
- Il existe 05 compétences en alphabétisation et cinq en mathématiques.

Les étapes clés de l'approche PEC (TaRL)



Étape 3 : Activités correctives

- Les enseignants utilisent des activités ludiques de remédiation adaptées au niveau réel des enfants.
- Les outils sont ludiques et adaptés, en tenant compte des aspects socio-émotionnels des enfants.



Étape 4 : Les progrès des élèves

- Les élèves sont évalués régulièrement et progressent rapidement vers de nouvelles compétences.
- Les étudiants sont heureux parce que leurs droits sont garantis et qu'ils envisagent un avenir prometteur.

Les 04 piliers de l'approche PEC (TaRL)

- Pilier 1



- Test Aser
- Collecte des données
- Regroupement des enfants

- Pilier 2



- Activités éducatives
- Matériel didactique

- Pilier 3



- Mise en œuvre des activités
- Gestion de la classe

- Pilier 4

- Suivi
- Mentorat

Le test ASER

Le test est effectué en fonction d'un état d'esprit spéci

L'enseignant est très proche de l'enfant qui effectue le test en toute sécurité.



Le regroupement se fait après le test dans en fonction des résultats de chaque élève :

- ✓ 05 Compétences en français (alphabet/lettre ; conscience phonologique/syllabe ; vocabulaire/mot ; fluidité/phras simple ; texte et compréhension)
- ✓ 05 Compétences mathématiques (lecture d'un nombre à 1 chiffre ; nombre à 2 chiffres ; nombre à 3 chiffres ; opérations et formes)

NB : les groupes de plus de 25 élèves doivent être divisés en 02.

Les outils du test ASER

A- en lecture

Histoire

Tous les matins, Pépé travaille dans son jardin. Il cultive des légumes pour toute la famille. Avant de planter, il bêche la terre. C'est fatigant ! Mais il ne fait pas encore trop chaud, le matin. Il a planté des tomates, des carottes, des salades... il faut arroser souvent. Parfois, je l'aide quand je ne vais pas à l'école. Les légumes poussent bien. Mais il faut faire attention, les lapins aussi aiment les carottes et les salades ! Alors, Pépé a posé une clôture pour protéger le potager des animaux. Maintenant, nous mangeons les légumes de Pépé.

Paragraphe

Yao joue aux billes.
Son ami le rejoint.
Ils font une partie ensemble.
Puis, ils se séparent.

Paragraphe

Les garçons veulent des cocos.
Sondé grimpe au cocotier.
Il fait tomber treize cocos.
Il en donne à ses camarades.

Lettres

e l r
m v
u f s
i o j

Mots

lave vélo
rouge
achète marmite
banane plat
planche
avocat pile

Les outils peuvent être adaptés à l'environnement d'apprentissage.

Les outils du test ASER

B- en calcul



TEST - MATHEMATIQUE (Exemple-1)



1 CHIFFRE	2 CHIFFRES	Soustraction	Division																
<table border="1"><tr><td>1</td><td>4</td></tr><tr><td>7</td><td>3</td></tr><tr><td>6</td><td>9</td></tr><tr><td>5</td><td>2</td></tr></table>	1	4	7	3	6	9	5	2	<table border="1"><tr><td>51</td><td>60</td></tr><tr><td>37</td><td>65</td></tr><tr><td>26</td><td>88</td></tr><tr><td>18</td><td>93</td></tr></table>	51	60	37	65	26	88	18	93	$\begin{array}{r} 82 \\ - 64 \\ \hline \\ \hline \end{array}$ $\begin{array}{r} 51 \\ - 28 \\ \hline \\ \hline \end{array}$	$\begin{array}{r} 89 \overline{) 7} \\ \hline \\ \hline \end{array}$ $\begin{array}{r} 82 \overline{) 6} \\ \hline \\ \hline \end{array}$
1	4																		
7	3																		
6	9																		
5	2																		
51	60																		
37	65																		
26	88																		
18	93																		

Le matériel

L'approche PEC (TaRL) utilise du matériel local et semi-structuré.

L'animation se fait généralement sur le sol ou à l'extérieur de la classe.

- Bâtons
- Cailloux
- Matériel de récupération, par exemple boîtes en carton, bâches en plastique
- Le tissu éducatif
- La carte des numéros
- Le tableau phonétique-syllabique



Organisation du travail



Travail en groupe

Organisation du travail



Travailler en sous-
groupes

Organisation du travail



Travail entre pairs (les plus forts soutiennent les plus faibles)

Organisation du travail



Travail individuel avec exercices récurrents à domicile

Suivi et supervision des enseignants

Le suivi et la supervision sont très différents du système traditionnel.

Le suivi est assuré par les directeurs d'école (encadrement de proximité), les conseillers pédagogiques et les inspecteurs des écoles maternelles et primaires.

Les enseignants les plus doués entraînent les moins doués.

Ils s'entraident lors des préparations, des observations de classe et des évaluations.

Les enseignants sont organisés en cercles d'apprentissage pour enseignants (TLC) où ils discutent et partagent leurs expériences. Possibilité d'utiliser un groupe WhatsApp.

La gouvernance des écoles est améliorée grâce aux triangles des directeurs, qui sont des plateformes où les directeurs discutent des questions liées à la direction de l'école.

Suivi et supervision des enseignants

A- Formation des enseignants



Suivi et supervision des enseignants

B- Observation de la classe par les mentors



Qu'est-ce qui rend LB ou TaRL si différent ?

- ❖ Les enfants s'amuse tout en apprenant. Ils associent leurs émotions à l'apprentissage
- ❖ Le modèle ne limite pas le potentiel de chaque enfant.
- ❖ Le modèle permet aux enfants d'utiliser leur dialecte, ce qui renforce leur confiance.
- ❖ Les enfants apprennent à leur propre rythme
- ❖ Ce qui compte, c'est le niveau de connaissance des enfants, et non le niveau d'achèvement du programme.
- ❖ Le modèle permet aux enfants des classes intermédiaires qui n'ont pas les compétences suffisantes d'acquérir des compétences en littératie et en numératie sans être obligés de descendre dans les classes inférieures (CP).

Coup de pouce à l'alphabétisation



Save the Children



Save the Children

Literacy Boost en un coup d'œil

4 principes clés

- Se concentrer sur les 5 compétences clés de la lecture dès le début
- Relier la lecture à la vie
- Rendre la lecture active et amusante
- Adresse de la lecture et du matériel de lecture à l'intérieur des écoles et à l'extérieur

4 composants

- Évaluation
- Matériaux
- Formation et soutien des enseignants
- Action communautaire

5 compétences clés

- Principe alphabétique/ Connaissance des lettres
- Conscience phonémique
- Fluidité
- Vocabulaire
- Compréhension

VOLET 4 : ACTION COMMUNAUTAIRE



Action communautaire : création de matériel, soutien au développement de la lecture en dehors de l'école et création d'une culture de la lecture pour le plaisir.

Comprend des ateliers de sensibilisation, des activités de lecture et de jeu et la participation de la communauté à l'amélioration de l'environnement imprimé.



ACTION COMMUNAUTAIRE : LIRE ET JOUER

Clubs de lecture

Les jeunes animent des séances de groupe régulières pour les enfants plus jeunes afin de leur donner le goût de la lecture.

Copains de lecture

Lecture en binôme à la maison ou à l'école, l'élève le plus âgé servant de lecteur modèle à l'enfant le plus jeune.

L'heure du conte

Les bénévoles de la communauté/du village fixent un moment régulier pour raconter des histoires orales aux enfants de la communauté.

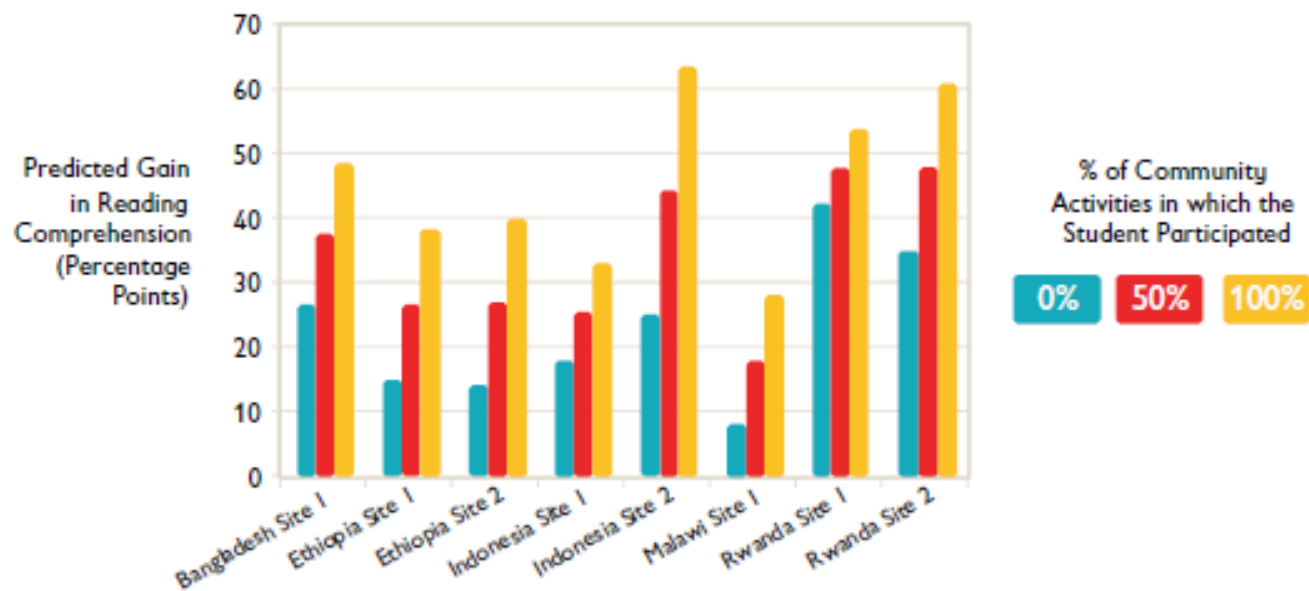
Festival de Reading

Célébration de la lecture dans la communauté



Impact de l'action communautaire sur la lecture

FIGURE 10 CORRELATION BETWEEN COMMUNITY-BASED READING PRACTICE AND READING COMPREHENSION IN MULTIPLE LITERACY BOOST SITES



A 2015 analysis of factors that predict reading gains across 12 Literacy Boost project sites revealed a strong positive correlation between participation in out-of-school reading activities and children's progress in reading comprehension, as well as letter knowledge and fluency (not shown), in eight of the sites. Gains shown are predicted average gains after controlling for children's age, sex, socioeconomic status, home learning environment, and other relevant background characteristics.⁷⁶

COMMENT AVONS-NOUS INTÉGRÉ L'APPROCHE PEC (TARL) À L'APPROCHE LITERACY BOOST ?

Le projet Ferrero met en œuvre certaines des activités de la composante communautaire du coup de pouce à l'alphabétisation.

Des banques de livres sont distribuées aux écoles pour leur donner le goût de la lecture.

Les livres sont empruntés par les enfants, ils les lisent et les rendent à l'école.

En 2020, le projet Ferrero a organisé un festival de lecture à Oupoyo en présence des autorités administratives et éducatives des communautés. Cette activité a connu un grand succès auprès des élèves, des enseignants et des parents.

Cette année, le deuxième festival de lecture sera organisé pour environ 3000 enfants.

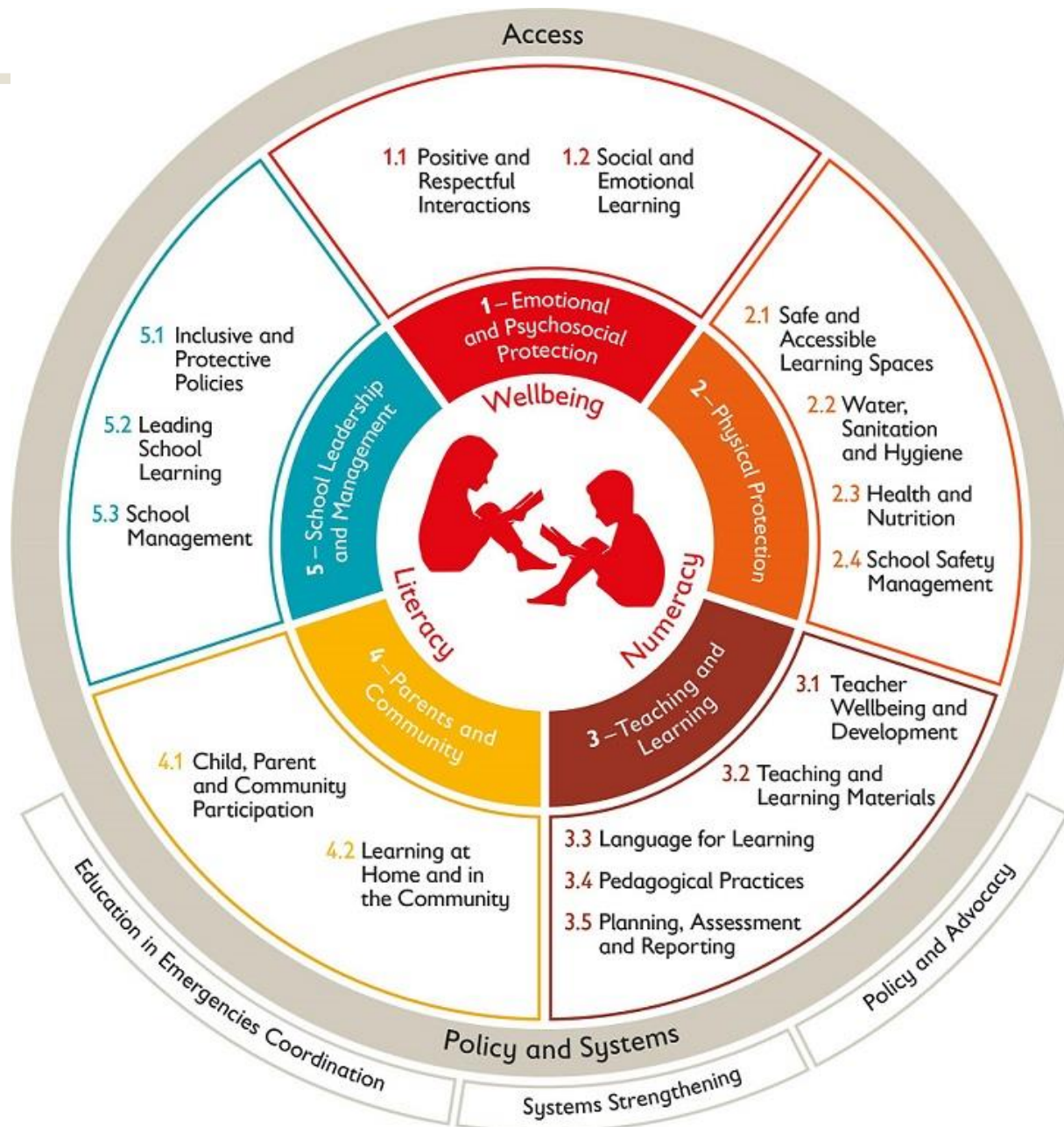
Il est également prévu d'ouvrir les espaces de lecture communautaires au cours de la troisième année de la phase 2 du projet.

Partie 3 : Apprentissage socio- émotionnel

Apprentissage / Objectifs clés :
Comprendre l'apprentissage socio-émotionnel et ses composantes en relation avec les programmes éducatifs.



Le cadre d'apprentissage de qualité



Qu'est-ce que le bien-être de l'enfant ?

Le bien-être de l'enfant est la mesure dans laquelle un enfant jouit de la réalisation de ses droits dans plusieurs domaines, notamment la survie, la santé, la nutrition, l'éducation, le niveau de vie, la protection et l'expression de soi, à tout moment et en toutes circonstances.

Qu'est-ce que l'apprentissage social et émotionnel ?

L'apprentissage social et émotionnel (SEL) est le processus par lequel les enfants acquièrent et appliquent efficacement les connaissances, les attitudes et les compétences nécessaires pour comprendre et gérer leurs émotions, fixer et atteindre des objectifs positifs, ressentir et montrer de l'empathie pour les autres, établir et maintenir des relations positives et prendre des décisions responsables.

Alignement du bien-être et du SEL

Cross-Thematic

- Le bien-être de l'enfant est la mesure dans laquelle un enfant réalise ses droits dans plusieurs domaines, notamment la survie, la santé, la nutrition, l'éducation, le niveau de vie, la protection et l'expression de soi, à tout moment et en toutes circonstances.

Thème de l'éducation

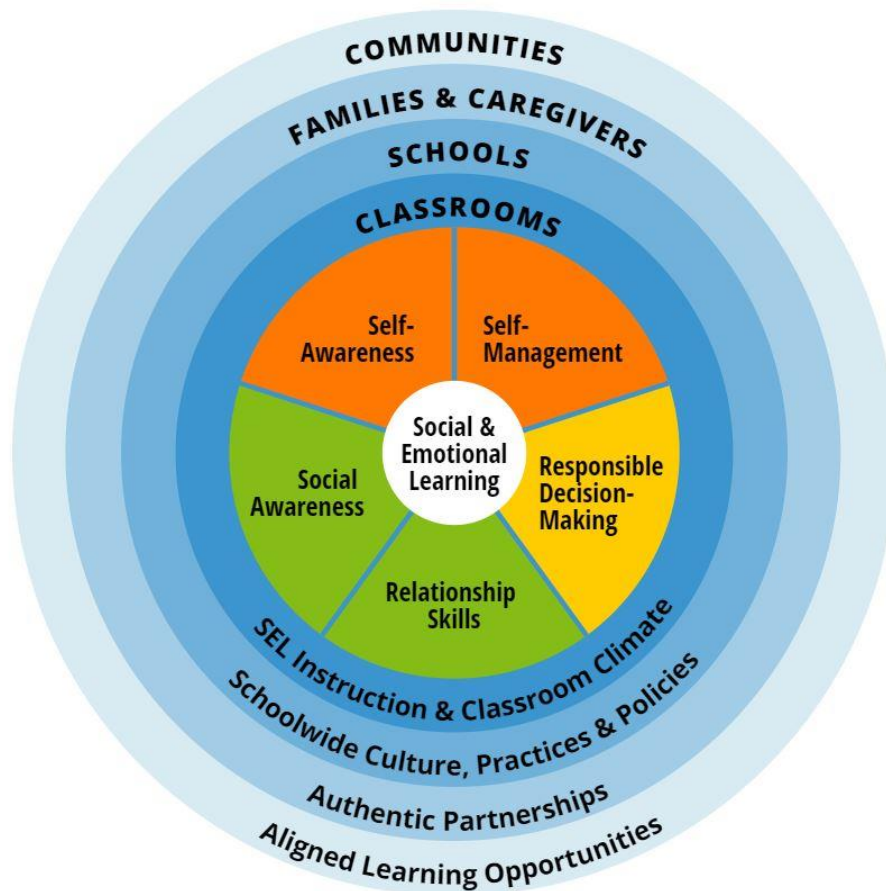
- Dans le contexte de l'éducation, le bien-être est une condition holistique qui fait référence au bien-être physique, social, émotionnel et cognitif.

SEL

- L'apprentissage social et émotionnel (SEL) est le processus par lequel les enfants acquièrent et appliquent efficacement les connaissances, les attitudes et les compétences nécessaires pour comprendre et gérer leurs émotions, fixer et atteindre des objectifs positifs, ressentir et montrer de l'empathie pour les autres, établir et maintenir des relations positives et prendre des décisions responsables.

Qu'est-ce que l'apprentissage social et émotionnel ?

Cadre CASEL



Social & Emotional Learning

Social and emotional learning (SEL) is an integral part of education and human development. SEL is the process through which all young people and adults acquire and apply the knowledge, skills, and attitudes to develop healthy identities, manage emotions and achieve personal and collective goals, feel and show empathy for others, establish and maintain supportive relationships, and make responsible and caring decisions.

SEL advances educational equity and excellence through authentic school-family-community partnerships to establish learning environments and experiences that feature trusting and collaborative relationships, rigorous and meaningful curriculum and instruction, and ongoing evaluation. SEL can help address various forms of inequity and empower young people and adults to co-create thriving schools and contribute to safe, healthy, and just communities.

Apprentissage social et émotionnel : compétences et aptitudes

Séquencé, actif, ciblé, explicite

SOCIAL AND EMOTIONAL LEARNING (SEL) COMPETENCIES

SELF-AWARENESS

The ability to accurately recognize one's own emotions, thoughts, and values and how they influence behavior. The ability to accurately assess one's strengths and limitations, with a well-grounded sense of confidence, optimism, and a "growth mindset."

- IDENTIFYING EMOTIONS
- ACCURATE SELF-PERCEPTION
- RECOGNIZING STRENGTHS
- SELF-CONFIDENCE
- SELF-EFFICACY

SELF-MANAGEMENT

The ability to successfully regulate one's emotions, thoughts, and behaviors in different situations — effectively managing stress, controlling impulses, and motivating oneself. The ability to set and work toward personal and academic goals.

- IMPULSE CONTROL
- STRESS MANAGEMENT
- SELF-DISCIPLINE
- SELF-MOTIVATION
- GOAL SETTING
- ORGANIZATIONAL SKILLS

SOCIAL AWARENESS

The ability to take the perspective of and empathize with others, including those from diverse backgrounds and cultures. The ability to understand social and ethical norms for behavior and to recognize family, school, and community resources and supports.

- PERSPECTIVE-TAKING
- EMPATHY
- APPRECIATING DIVERSITY
- RESPECT FOR OTHERS

RELATIONSHIP SKILLS

The ability to establish and maintain healthy and rewarding relationships with diverse individuals and groups. The ability to communicate clearly, listen well, cooperate with others, resist inappropriate social pressure, negotiate conflict constructively, and seek and offer help when needed.

- COMMUNICATION
- SOCIAL ENGAGEMENT
- RELATIONSHIP BUILDING
- TEAMWORK

RESPONSIBLE DECISION-MAKING

The ability to make constructive choices about personal behavior and social interactions based on ethical standards, safety concerns, and social norms. The realistic evaluation of consequences of various actions, and a consideration of the well-being of oneself and others.

- IDENTIFYING PROBLEMS
- ANALYZING SITUATIONS
- SOLVING PROBLEMS
- EVALUATING
- REFLECTING
- ETHICAL RESPONSIBILITY



Pourquoi les compétences de vie et l'apprentissage socio-émotionnel (ASE) ?

The benefits of SEL are well-researched:



SEL leads to **improved academic outcomes** and behaviors



SEL benefits are **long-term** and global



SEL is a **wise financial investment**



Social and emotional skills **help improve lifetime outcomes**



For more: <https://casel.org/fundamentals-of-sel/what-does-the-research-say/>

made possible with support from

susan crown
exchange

Pourquoi le SEL est-il important dans notre contexte ?

Les enfants exposés au travail des enfants sont très souvent déscolarisés, ne fréquentent pas régulièrement l'école ou ne l'ont jamais fréquentée.

Les classes passerelles sont une chance pour ces enfants. Il faut juste tenir compte de leurs émotions.

Les adultes en charge de ces enfants, y compris les enseignants et les membres de la communauté, doivent être formés pour gérer et contrôler leurs émotions lorsqu'ils sont confrontés à ce profil d'enfants.

Pour aider ces personnes, le projet Ferrero forme les enseignants à la gestion des émotions, aux techniques de communication, à la formation et au soutien psychosocial non violent et sensible au genre, à la discipline positive.

Le même soutien est apporté aux membres de la communauté.

Les travailleurs sociaux effectuent des visites à domicile pour apporter un soutien psychosocial aux parents.

et les enfants. Ces visites et formations permettent de retenir les élèves dans les classes passerelles afin d'assurer la continuité scolaire.

Intégration dans tous les secteurs - intégration et coordination



SURVIVE

By 2030 no child will die from preventable causes before their fifth birthday

Protect and Promote the wellbeing of children and caregivers

Include MHPSS in nutrition programmes, including baby friendly spaces and mother-baby wellbeing approaches

Build MHPSS capacity in PHC and EHU, including functional referral networks to case management for vulnerable children, caregivers and families

Explore opportunities for integration with Child Health, Maternal Newborn Health and Adolescent Sexual and Reproductive Health



LEARN

By 2030 all children will learn from quality basic education

Ensure education services are safe, protective and supportive of children's wellbeing

Establish quality MHPSS within schools, including teacher capacity to identify, respond to and refer children in need of higher level services, and support to teacher wellbeing

Promote children's development and wellbeing through SEL as a key component of comprehensive MHPSS programming

Ensure inclusion and support for all children in learning environments, including those with pre-existing mental disorders, intellectual disabilities or other MHPSS needs

Link schools with comprehensive, cross-sectoral MHPSS supports for holistic care approaches

Provide leadership at global level to ensure all education clusters are effectively implementing MHPSS for children and caregivers

BE PROTECTED

By 2030 violence against children will no longer be tolerated



Mitigate and address

The MHPSS impacts of children's exposure to violence and grave violations of human rights

Raise awareness of children's protection and wellbeing needs from community to national levels

Equip local actors in community based MHPSS appropriate to the socio-cultural context



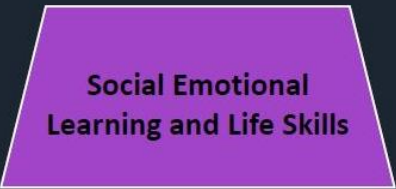

Identify and provide targeted MHPSS for vulnerable children (CAAFAG, children affected by SGBV, children with pre-existing mental disorders or disabilities etc.)

Prevent self harm and suicide among children, adolescents and caregivers

Integrate and mainstream MHPSS across sectors to strengthen care systems from local community to national levels, and engage a range of civil society and governmental actors for sustainability



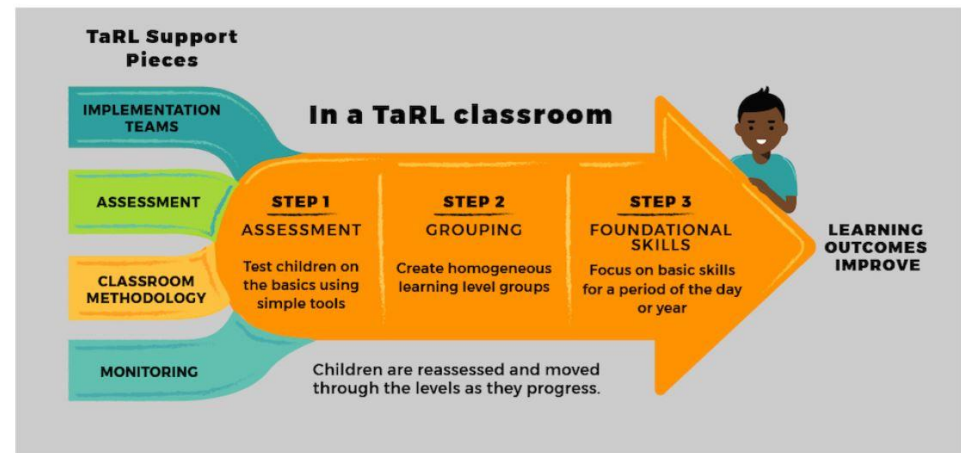
Le continuum du bien-être -> MHPSS

	Types of activities that fall into each category	Level of MH severity	Skills / TA Areas
 <p>Mental Health Treatment</p>	Cognitive behavioral therapy, Acceptance and commitment therapy, Dialectical behavioral therapy, trans-diagnostic therapy approaches specific trauma treatments (Prolonged Exposure Therapy & Cognitive Processing Therapy)	Mod-to-Severe MH and/or experience of significant trauma (e.g. sexual/physical violence, death of a parent, recruitment into extremist group, displacement due to natural disaster or conflict)	Training of providers in evidence-based mental health interventions; strengthen referral networks to support all levels of needs
 <p>Mental Health Promotion & Psychosocial Support</p>	Focused group support, adaptations of cognitive behavioral and other treatment-focused approaches. Designed by and with supervision from MH professionals. These approaches are specifically designed to be appropriate for paraprofessionals or highly trained and supervised teachers/parents. Includes trauma-informed education training for teachers, parents/family support programs.	No MH issues to Mod MH problems and/or experience of less significant trauma (e.g. harassment, general community unrest, family problems); ideal for youth or adults living in conflict, or post-conflict settings and for those at risk for violence (including violent extremism)	Mental health coping skill building, safe disclosure of violence experience (to prevent re-traumatization), development of cognitive flexibility and behavior change, training in psychosocial interventions
 <p>Social Emotional Learning and Life Skills</p>	Life skills classes, play-based curricula, community programs, youth clubs, SEL curricula delivered in school or out-of-school settings, school climate, instructional design for SEL across training, curricula, materials, & delivery systems.	Appropriate for all ages to provide general, foundational skills for healthy living. This may need to be tailored or enhance for individuals with mild social and emotional learning needs AND/OR whose communities are in conflict or post-conflict areas which often necessitates a higher level of support.	Social & emotional learning & skill building
 <p>Pre-conditions & Safe Learning environments</p>	Temporary learning spaces, school safety and security plans, school feeding programs, disaster risk reduction, safe building design to prevent violence	N/A	Physical needs (food & security), Environmental safety

Ressources clés / Références



The TaRL Approach



What is the CASEL SEL framework?

For many, our framework is known as the “CASEL wheel.” At the center are the five core social and emotional competencies—broad, interrelated areas that support learning and development. Circling them are four key settings where students live and grow. School-family-community partnerships coordinate SEL practices and establish equitable learning environments across all of these contexts.

[Explore the CASEL Framework](#)



Formulaire de commentaires

Veillez prendre le temps de nous faire part de vos commentaires en utilisant le formulaire disponible en cliquant sur le lien ci-dessous :

[Éducation : Formulaire de feedback pour la session 03.05.2022 \(anglais\) & 05.05.2022 \(français\)](#)

Contacts

Pour plus d'informations, veuillez contacter

Nourgo Koné - Conseiller technique en éducation, Save the Children Côte d'Ivoire

Courriel : nourgo.kone@savethechildren.org

Alice Cavallazzi - Conseillère technique en éducation, Save the Children Italie

Courriel : alice.cavallazzi@savethechildren.org

MERCI!



Save the Children