

Engagement communautaire efficace pour une Action dirigée par la communauté



Programme de renforcement des capacités des fournisseurs et
partenaires de Ferrero en Côte d'Ivoire et au Ghana
3 février 2022

Scénario de cas :

Une évaluation de programme a examiné les niveaux d'engagement de la communauté. Les dirigeants de la communauté, vivant dans la zone du programme, étaient incapables de décrire le but ou l'objectif du programme, ou de dire qui étaient les partenaires externes. Ils ne comprenaient pas le rôle de leur communauté dans le programme, ni les stratégies mises en œuvre, ni ce qui avait été accompli.

Pourquoi pensez-vous que c'est arrivé ?

Objectifs de renforcement des capacités :

- Comprendre les définitions du développement mené par la communauté
- Appliquer un *cycle d'action communautaire*
- Changement social et comportemental - qu'espérons-nous voir ?
- Indicateurs et repères pour le succès !

Partie 1 : Fondements de l'action communautaire et du changement social et comportemental

(45 minutes)

**Partie 2 : Conseils pratiques !
Travailler avec les communautés**

(35 minutes - avec 5 minutes de pause)

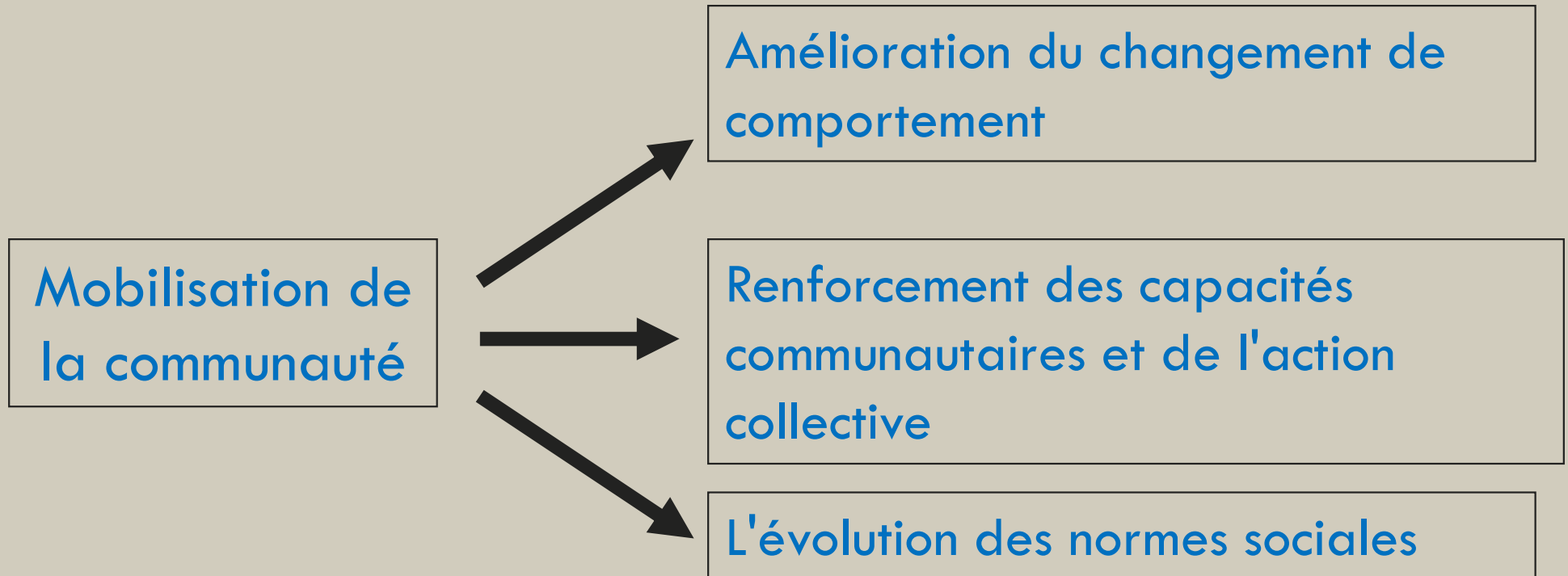
Partie 3 : Mesure des résultats et responsabilité !

(10 minutes)



Partie 1 : Fondements de l'action Communautaire et du changement social et comportamental

Action communautaire - Termes et concepts



Notre définition de la mobilisation communautaire

"Un processus de renforcement des capacités par lequel les membres de la communauté, les groupes et les organisations planifient, réalisent et évaluent des activités sur une base participative et durable pour améliorer l'éducation, la santé et d'autres priorités de développement, soit de leur propre initiative, soit sous l'impulsion d'autres personnes."

- *Save the Children/Cochabamba, Bolivie 1999*

Définition de la mobilisation communautaire (MC)

- La mobilisation communautaire n'est pas une campagne, ni une série de campagnes.
- Il s'agit d'un processus communicationnel, éducatif et organisationnel continu et cumulatif qui produit une autonomie et une conscience croissantes.

La mobilisation communautaire n'est pas...

- Mobilisation sociale
- Participation de la communauté
- Plaidoyer
- Communication interpersonnelle

La mobilisation communautaire peut utiliser les stratégies ci-dessus, ou être une stratégie utilisée par celles-ci, ces termes n'étant pas synonymes.

Plus de définitions !

Développement mené par la communauté (CLD) : processus de travail avec les communautés pour créer et réaliser des visions et des objectifs locaux.

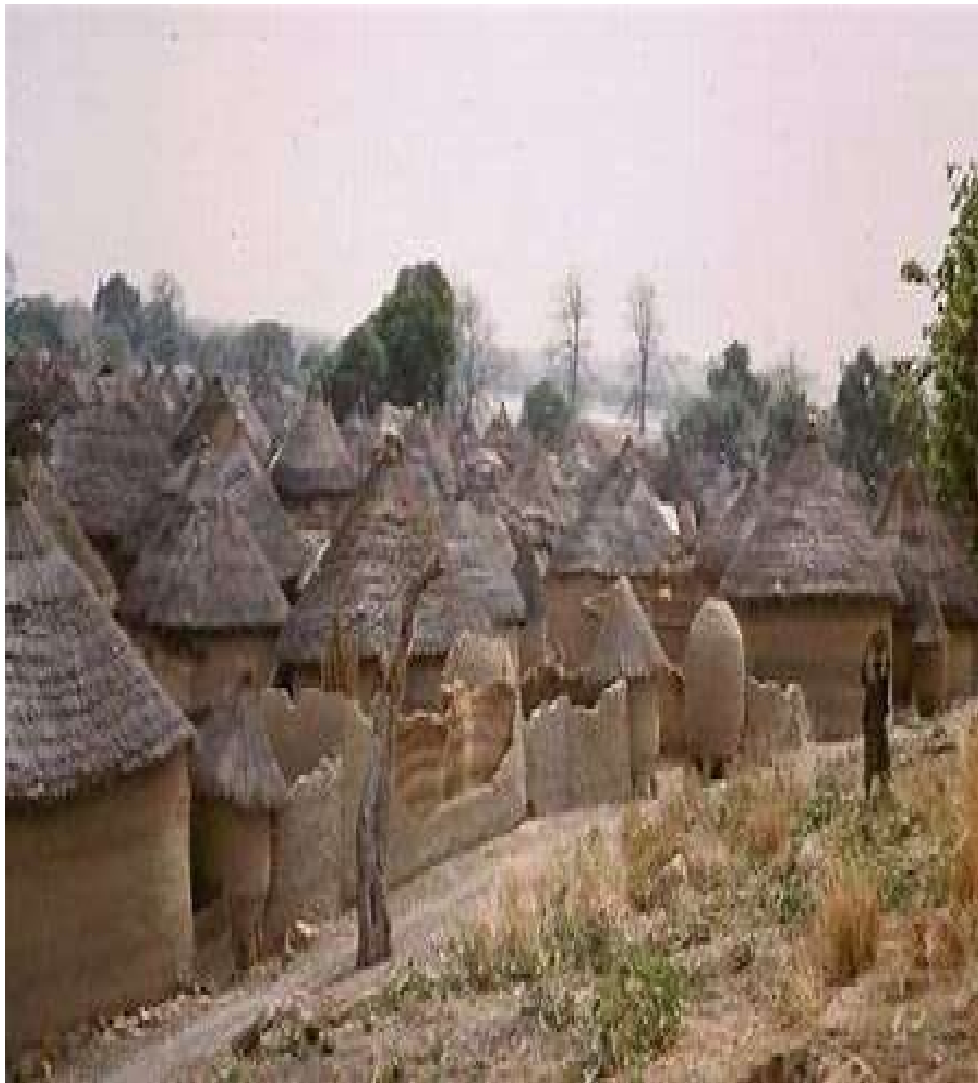
- Approche de la planification et du développement qui soutient la définition d'une **vision et de priorités par la population**,
- Place les **voix locales en tête**,
S'appuie sur les forces locales,
Collabore avec d'autres secteurs.
- Travaille à un **changement systémique** plutôt qu'à des projets à court terme.

Renforcement des capacités communautaires :

Le processus par lequel les communautés obtiennent, renforcent et maintiennent les capacités de fixer et d'atteindre leurs propres objectifs de développement au fil du temps.

Qu'est-ce qu'une "communauté" ?

Géographique



Réseau social



Géographique

- Limites géographiques
- Villages ; quartiers urbains
- Démarcations municipales ou gouvernementales



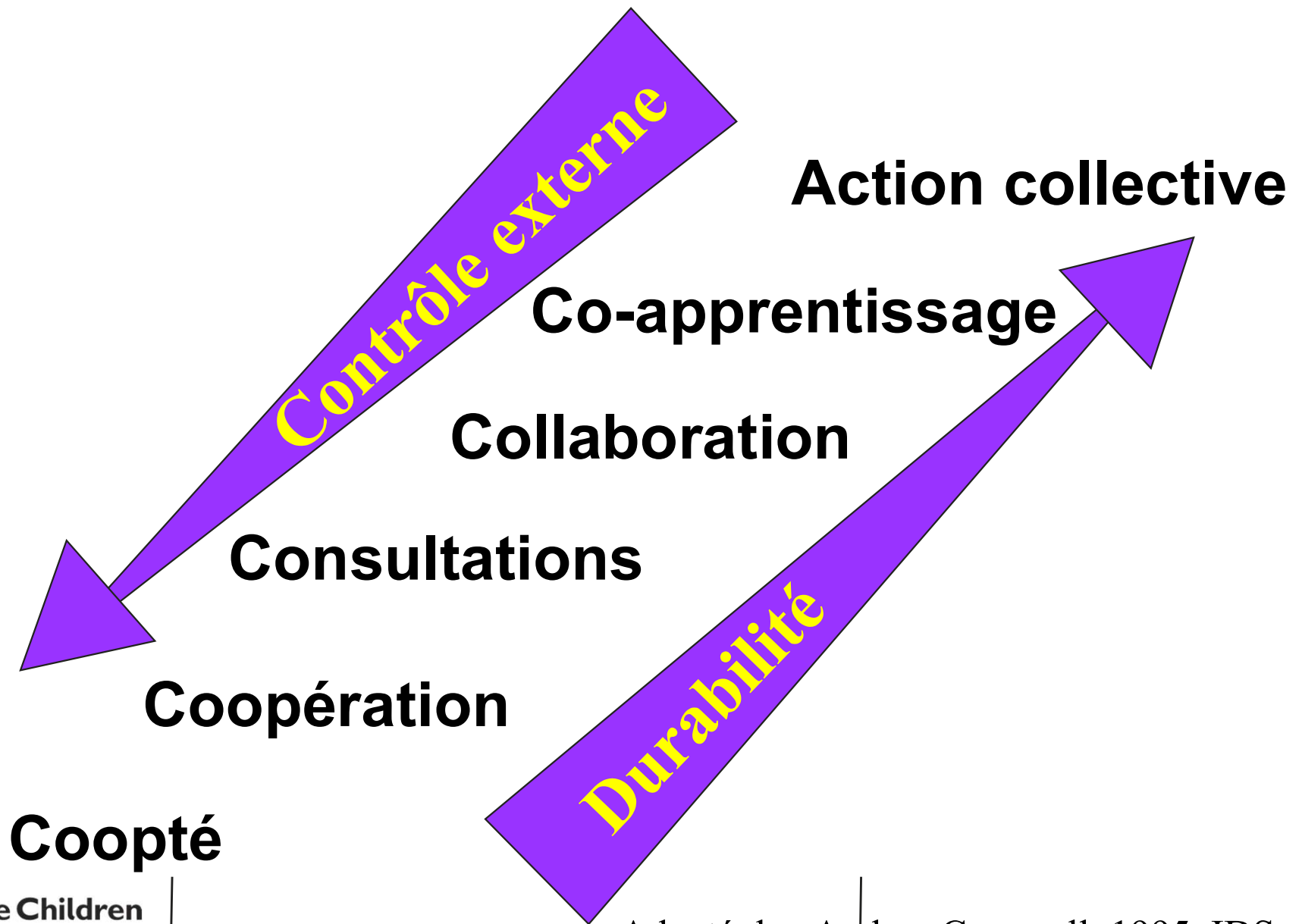
Réseau social

- Intérêts ou identité partagés
- Caractéristiques partagées
- Ressources partagées



Joseph Raouf

Dimensions de la participation - Quelle a été votre expérience ?



Participation des enfants



Défis communs à la participation des enfants

- Risques de participation symbolique ou manipulatrice.
- La participation est perçue comme une activité ponctuelle, plutôt que comme quelque chose qui devrait être ancré dans l'ensemble du cycle du programme.
- La participation n'est pas inclusive.
- Les décideurs ne tiennent pas suffisamment compte des enseignements tirés des processus participatifs.
- Le fait de ne pas informer les enfants et les adultes de ce qui s'est passé à la suite de leur participation.



À quoi pourrait ressembler la participation des enfants dans notre travail ?



Comprendre les besoins et les priorités des enfants

Partager des informations avec des pairs



Développer notre travail ensemble

Révision de notre travail



Révision des services et soutien à l'amélioration

Plaidoyer et campagnes



Pourquoi la mobilisation communautaire ?

La décentralisation et la démocratisation exigent un renforcement de la prise de décision au niveau communautaire.

Les communautés ont des besoins et des problèmes différents, des cultures, des croyances et des pratiques différentes - un message peut ne pas convenir à tous.

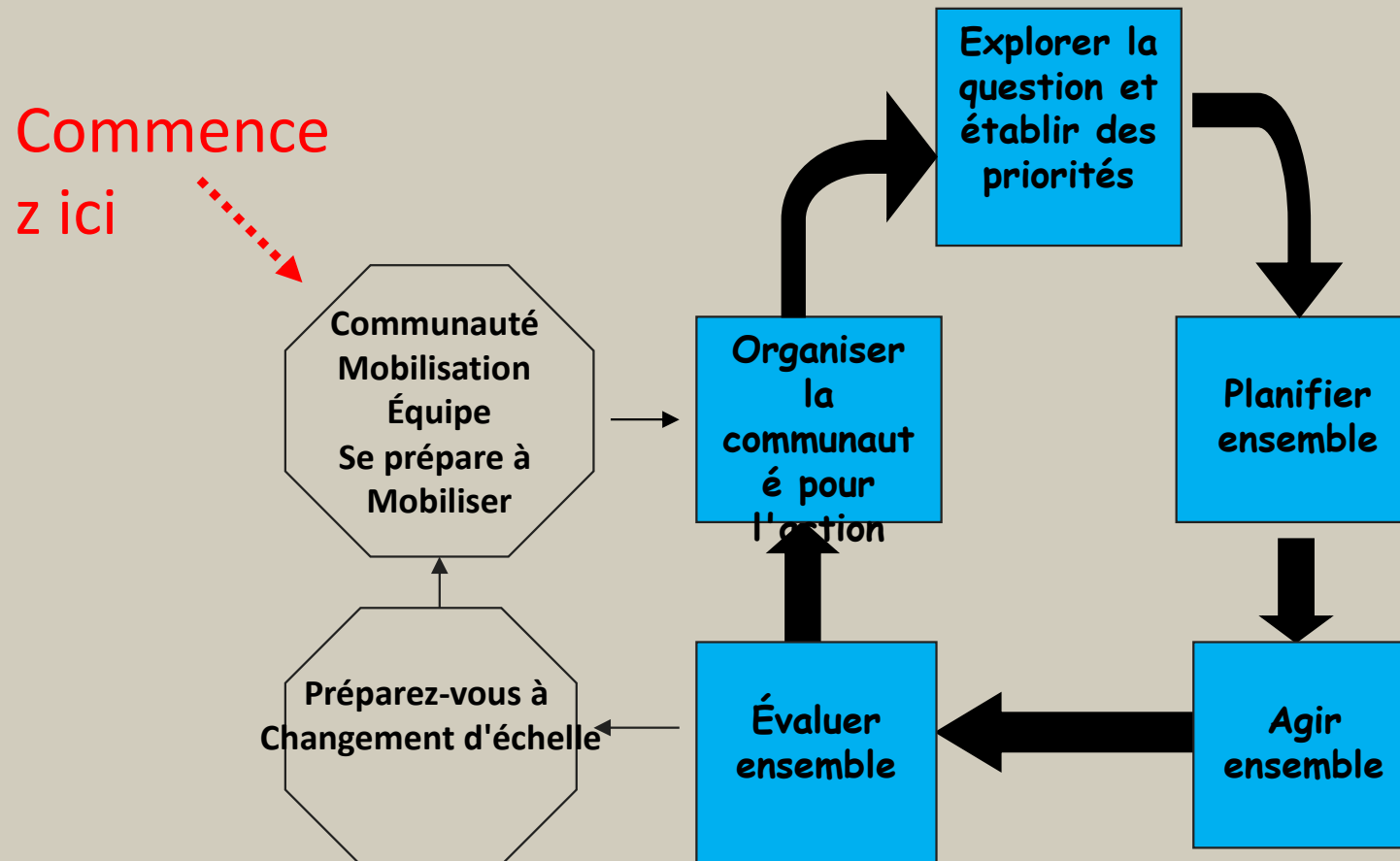
Construire des mécanismes et des systèmes pour soutenir les améliorations en matière d'éducation et de santé

Pourquoi la mobilisation communautaire ?

- Il peut s'avérer nécessaire de modifier les structures et les normes sociales si l'on veut que les personnes qui en ont le plus besoin puissent réellement accéder aux informations et aux services.
- Apporte des ressources supplémentaires qui ne sont pas forcément disponibles dans les systèmes de services formels seuls.
- Les communautés peuvent exercer une pression politique pour améliorer les services.
- Les approches d'autonomisation de la CM peuvent renforcer les compétences et la capacité des membres de la communauté à s'attaquer aux causes sous-jacentes des problèmes et à réduire les obstacles à l'accès aux informations et aux services.



Le cycle d'action communautaire de SC*

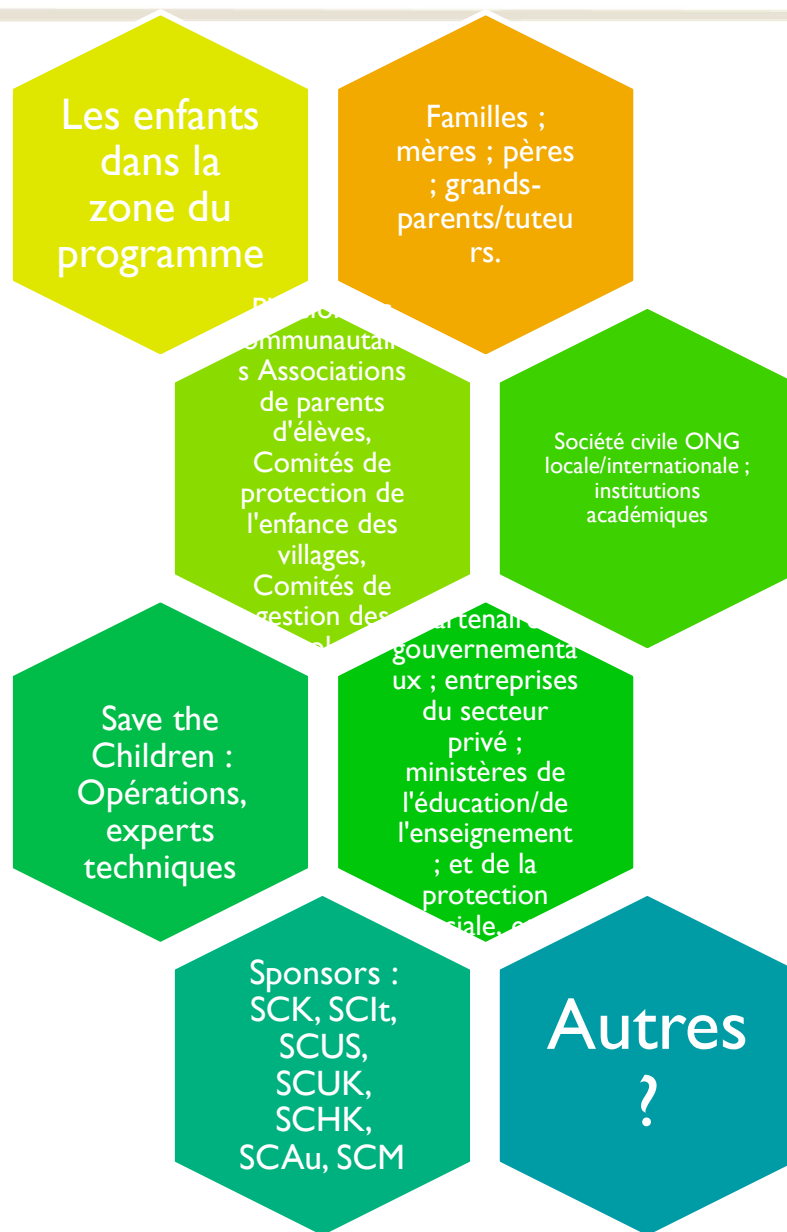


* Comment mobiliser les communautés pour la santé et le changement social, Save the Children, 2003

Le cycle de l'action communautaire

- Mis en œuvre par la communauté
- Favorise l'équité par la participation des personnes les plus intéressées et les plus touchées par la question.
- Instiller l'appropriation et œuvrer pour la durabilité
- Itératif - non linéaire
- Renforcer la capacité de la communauté à gérer l'éducation, la santé et les efforts de développement.

Qui sont les *agents de changement* du programme ?



Discussion et questions :

- Quelle a été votre expérience dans les communautés et dans le soutien aux actions communautaires ?
- Quels ont été vos succès et vos défis ?
- Y a-t-il d'autres processus que vous avez utilisés, différents de ceux que nous avons présentés aujourd'hui ?

CHANGEMENT DE COMPORTEMENT SOCIAL : QUEL EST LE PROBLÈME DE CETTE PHOTO ?

Transmission

Expéditeu
r



Récepteur

L'influence circule dans une seule direction

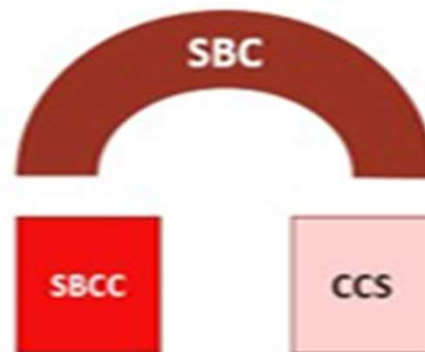


SBC and Community Capacity Strengthening/Engagement (CCS) - Definitions

Social and Behavior Change

SBC is the systematic application of **interactive, theory-based, and research-driven processes and strategies to address social and gender norms and behavioral change** at the individual, community, and social levels, including the cross cutting use of strategic communication.

(adapted from FHI360 2012: C-Modules)



Community Capacity Strengthening/Engagement

A **capacity-building process** through which community members, groups or organizations **plan, carry out and evaluate** activities to [achieve a common goal]

This can happen on a **participatory and sustained** basis, either on their own initiative or stimulated by others.

(How to Mobilize Communities for Health and Social Change. Save the Children/Health Communication Partnership, USAID.)



Save the Children

COVID-19 RCCE training

2022/05/02

27



Save the Children

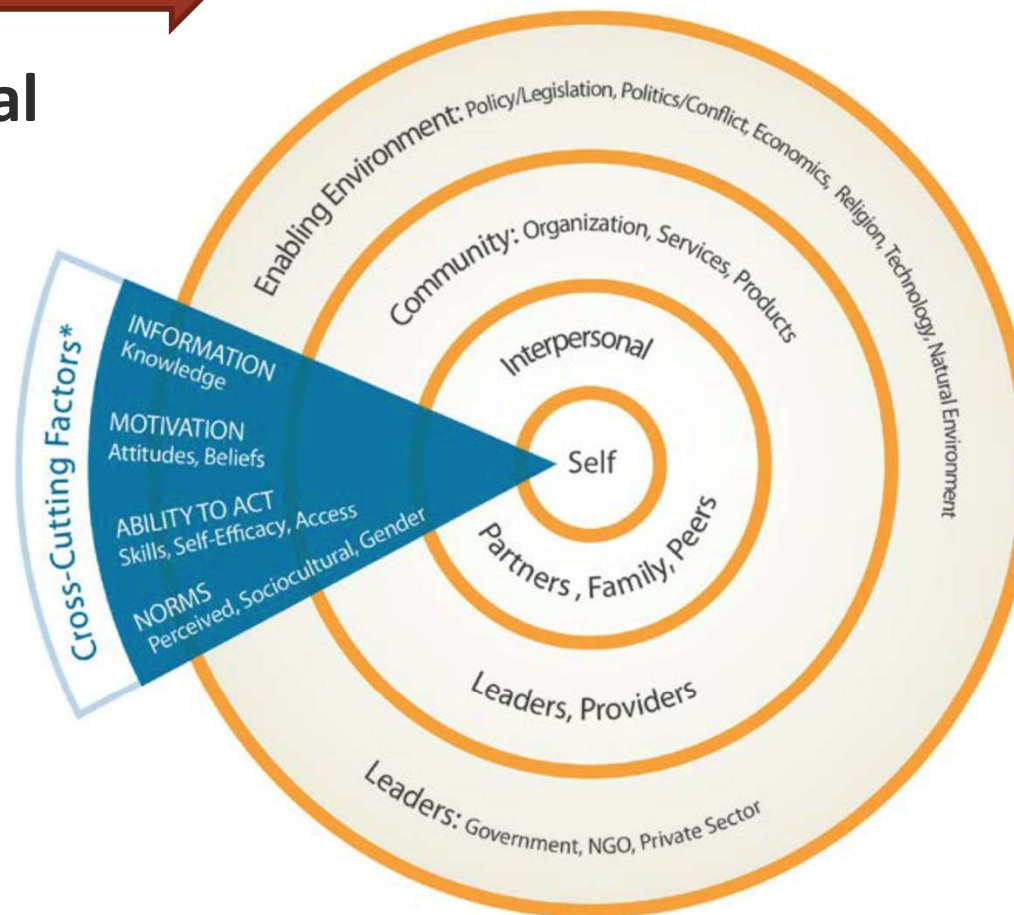
— ALLER AU-DELÀ DES "MESSAGES" ET DE LA "SENSIBILISATION"

" La CSC va au-delà de la diffusion d'un simple message ou d'un slogan pour inclure l'ensemble des moyens par lesquels les gens, individuellement et collectivement, agissent ou transmettent du sens. "

Socio-Ecological Model for Change

Le modèle comportemental

Adapter le modèle socio-écologique pour le changement en raison de sa base théorique et de son application mondiale.



Source : Adapté de l'UNICEF par C-Change, appliqué dans de nombreux pays au-delà de la santé, l'approche open source a conduit à l'utilisation par de nombreux autres metteurs en œuvre.

*These concepts apply to all levels (people, organizations, and institutions). They were originally developed for the individual level.

SOURCE: Adapted from McKee, Manoncourt, Chin and Carnegie (2000)

LE S DANS SBC ?

Si le lavage des mains et la défécation sont des comportements individuels, ils reposent sur les normes, les structures et les atouts de la communauté.

Le "S" signifie norme sociale et changement structurel pour influencer les décisions individuelles.

Par exemple,

- rendre certaines pratiques sanitaires plus acceptables socialement,
- doter les mères et les familles de ressources et de réseaux sociaux,
- rassembler les communautés autour de problèmes communs, et
- inciter les différentes parties prenantes à soutenir les actions visant à modifier les comportements.
(Waisbord dans Lancet 2014)



Modèle
socio-
écologique
"étiquetant"
les
déterminants
du
changement

SOCIO-ECOLOGICAL MODEL

SOCIAL & BEHAVIORAL DETERMINANTS

INFORMATION
(knowledge, awareness)

HABIT
(current practices, sustaining new practices)

MOTIVATION
(attitudes and beliefs)

ABILITY TO ACT
(access, skills, self-efficacy)

NORMS
(socio-cultural, gender)

COMMUNITY CS DETERMINANTS

SKILLS
(critical thinking, problem solving)

EFFECTIVE LEADERSHIP
(conflict resolution)

SOCIAL CAPITAL
(social support, cohesion)

COLLECTIVE EFFICACY
(shared belief, operative capacity)

RESOURCE MOBILIZATION
(participation, equitable access)

QUALITY SERVICE DETERMINANTS

KEY CARE PRACTICES
(effective, evidence & protocol based)

EFFECTIVE COMMUNICATION
(respectful, dignified, supportive)

SERVICES & PRODUCTS
(accessible & available)

FUNCTIONAL REFERRAL

ACCOUNTABILITY
(equal participation, consequences)

COMMUNITY RESILIENCE DETERMINANTS

INFORMATION/AWARENESS
(effective communication)

ACCESS TO SERVICES
(products, services, coordination)

EFFECTIVE LEADERSHIP
(operative capacity)

ADAPTIVE SOCIAL CAPITAL
(cooperation, flexible response)

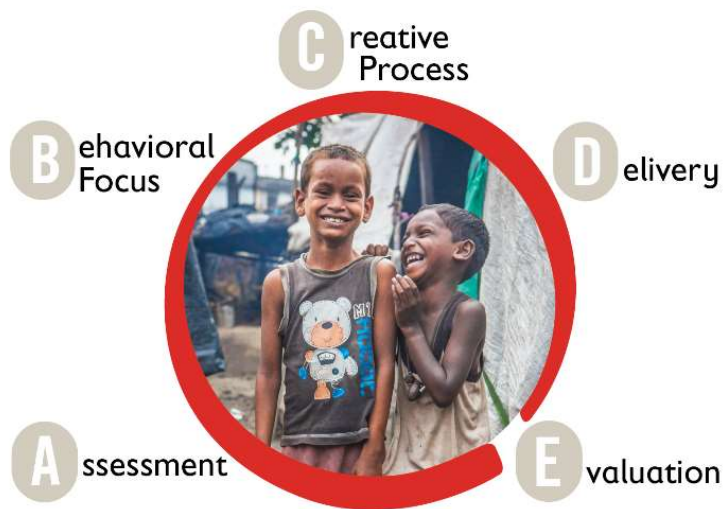
RESOURCE MOBILIZATION
(community assets)



Adapted from: Alegre (2008), Béné (2015), C-Change (2012), Cutter (2014), Frankenberger (2013), Koliou (2018), Kruk (2015, 2017), Kwasinski (2016), Magis (2010), Maguire (2008), McKee (2010), Kincaid & Figueroa (2009), Patel (2017), Wulff (2015), WHO (2016)

Le processus du SBC

En appliquant une approche comportementale systématique comprenant des outils testés.



Évaluation :

Arbre à problèmes avec déterminants sociaux et comportementaux

Focus comportemental :

Outil de stratégie SBC/CCS

Appliquer un outil de théorie du changement

Rendre les objectifs comportementaux plus mesurables

Rendre le choix des canaux et des activités plus stratégique

Processus créatif :

Travailler avec un processus participatif de développement des matériaux

Briefing créatif

Concept et outils de prétest

Processus créatif et réalisation :

En alignant les publics, les objectifs avec les canaux et les activités

Livraison et évaluation :

Utiliser des indicateurs et des modèles de S&E plus adaptés

La "boîte à outils" du changement social et comportemental

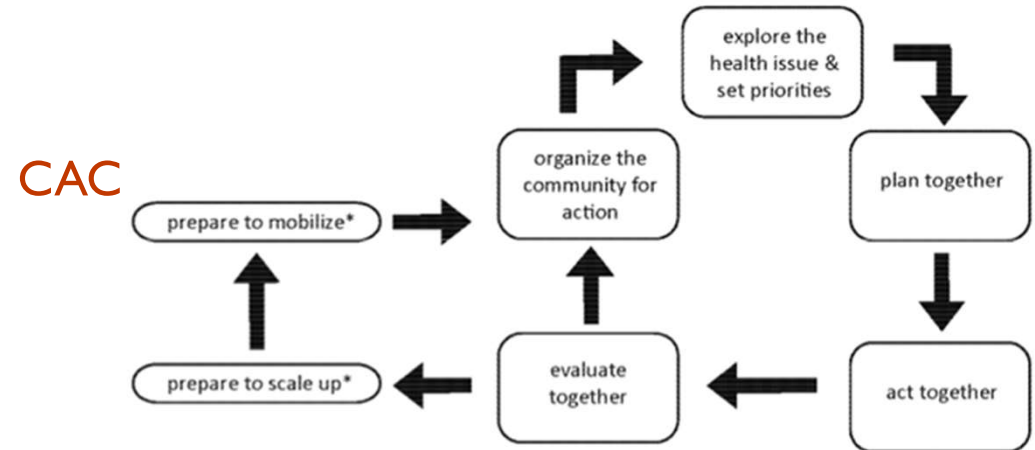


À quelle étape le CAC intervient-il ?

Processus ABCDE

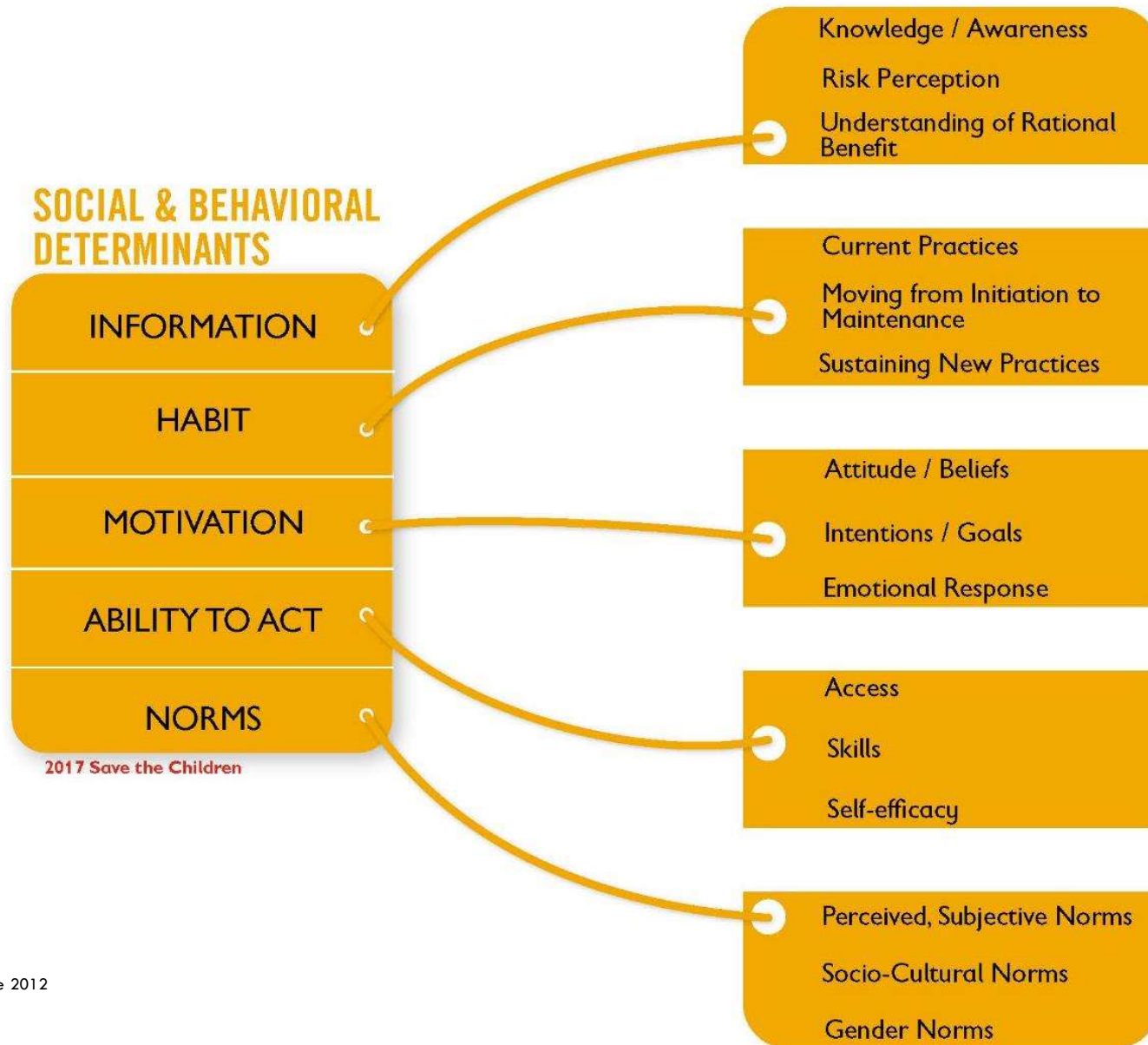
1. Évaluation
2. Objectif comportemental
3. Processus créatif
4. Livraison
5. Évaluation et replanification

Community Action Cycle



1. Se préparer à se mobiliser
2. Toujours prêts à se mobiliser
3. S'organiser pour agir
4. Organiser des groupes de base ; explorer les questions de santé et fixer des priorités ; planifier ensemble ; agir ensemble.
5. Évaluer ensemble et préparer la mise à l'échelle

SOCIAL & BEHAVIORAL DETERMINANTS

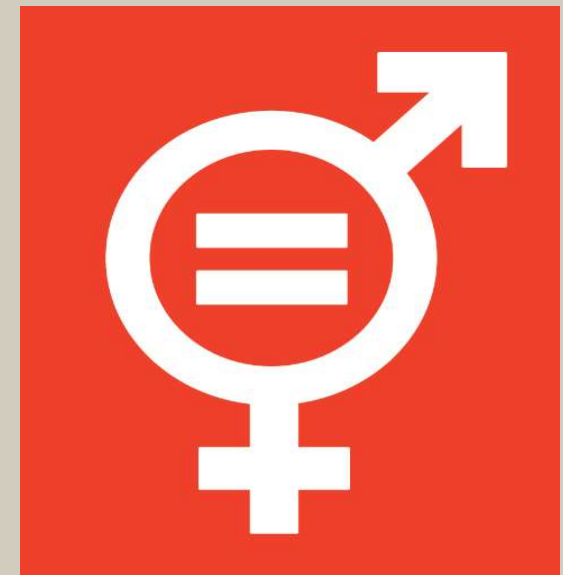


Adapté de McKee 2010, C-Change 2012

S'attaquer aux normes de genre

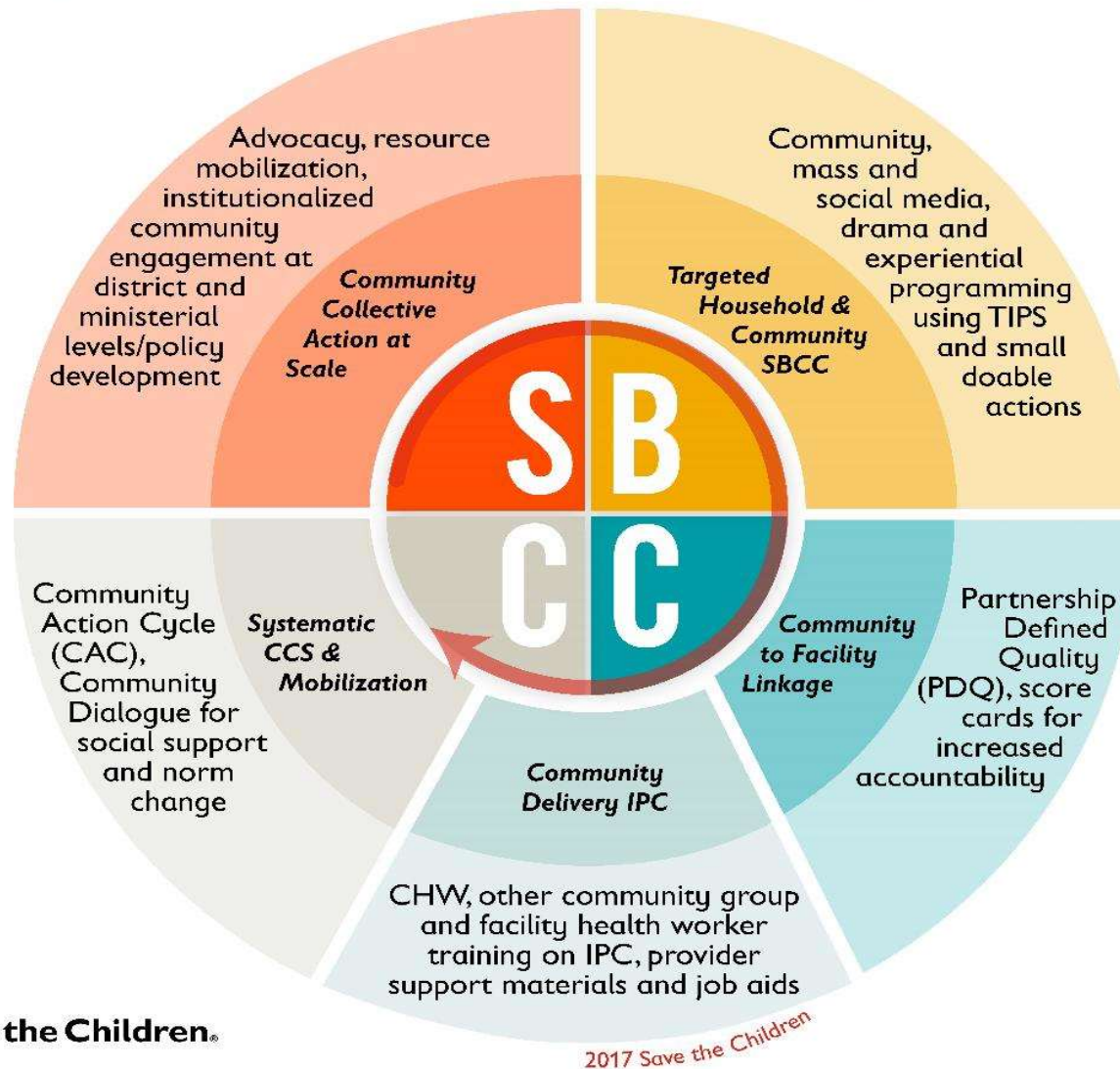
Les normes de genre :

- Principes et règles sociales qui régissent le comportement des filles, des garçons, des femmes et des hommes dans la société et limitent leur identité de genre à ce qui est considéré comme un rôle de genre approprié à ce moment-là.
- Les rôles et les normes en matière de genre ne sont ni statiques ni universels et évoluent avec le temps.



Approches et stratégies clés en matière de SBC et CM

INTEGRATED SBCCS: KEY APPROACHES AT SCALE



Partie 2 : Conseils pratiques pour commencer à travailler avec les communautés



Qu'avons-nous appris ?

Veillez réfléchir sur :

1. Quelles ont été vos trois principales erreurs lorsque vous êtes entré dans une communauté pour la première fois ?
2. Quels sont les 3 principaux CONSEILS que vous donneriez à vos collègues lorsqu'ils entrent dans une communauté pour la première fois ?



CONSEILS *avant d'entrer* dans les communautés

- ❑ Préparez votre équipe d'engagement communautaire
- ❑ Créer un objectif mobilisateur
- ❑ En savoir plus sur les systèmes communautaires
- ❑ Réunions préalables avec les dirigeants de la communauté (formelles et traditionnelles)

Étapes détaillées du *cycle d'action communautaire* de SC pour l'entrée dans la communauté

- Sélectionnez la ou les questions centrales et définissez la communauté ;
- Constituer une équipe de mobilisation communautaire
- Préparer votre équipe
- Recueillir des informations sur le problème, la communauté, les ressources et les contraintes.
- Élaboration d'un plan d'engagement communautaire, y compris sa portée et son ampleur
- Orienter/visualiser le changement : instaurer la confiance, la crédibilité et le sentiment d'appartenance.
- Inviter la communauté à participer
- Identifier un ou plusieurs groupes de base communautaires avec lesquels s'associer pour explorer, planifier et agir ensemble.

Développer votre équipe

Valeurs de l'équipe de mobilisation communautaire au Malawi

- Exemple

- Ne pas nuire
- Créer et renforcer la confiance dans les communautés
- Ne faites pas de promesses qui ne peuvent être tenues
- Respecter les membres de la communauté
- Veiller à ce que la communauté au sens large soit bien orientée
- Connaître le but et les résultats intermédiaires du ou des programmes et être capable de les formuler dans la langue locale de manière à mobiliser les communautés.
- Admettez quand vous ne savez pas quelque chose et cherchez à comprendre.
- Comprendre votre rôle et vos responsabilités
- Promouvoir la participation des enfants

Compétences et aptitudes clés de l'équipe communautaire....

- Sensible aux aspects politiques, culturels et de genre
- Excellentes aptitudes à la communication - capacité d'ÉCOUTE !
- Compétences en matière de facilitation participative
- Soutenir les communautés pour mieux s'organiser autour, explorer, planifier et suivre les réalisations
- Construire et relier les communautés pour améliorer la participation, le leadership, la gestion, les liens externes, la mobilisation des ressources et l'utilisation des données.
- Connaissance technique de la question
- Compétences en matière de conception et de gestion de programmes
- Compétences en matière d'organisation, de développement de groupe et de partenariat
- Compétences en matière de changement social et comportemental
- Capacité d'évaluer et de renforcer les capacités de la communauté

QU'AJOUTERIEZ-VOUS ?

Créez un objectif mobilisateur qui suscite l'intérêt !

Objectif technique : "Augmenter l'accès régulier aux micronutriments et au déparasitage des enfants d'âge scolaire afin d'augmenter leurs performances cognitives à l'école".

Un *objectif* plus *mobilisateur* pourrait être :

"Améliorer la santé et les résultats scolaires des enfants d'âge scolaire".

Quel est l'objectif de votre programme ? Veuillez écrire dans la boîte de dialogue.

Comprendre les *systemes* communautaires

- Que savons-nous de nos communautés ?
- Qu'est-ce qu'on ne sait pas ?
- Outils et techniques

Découvrez les communautés :

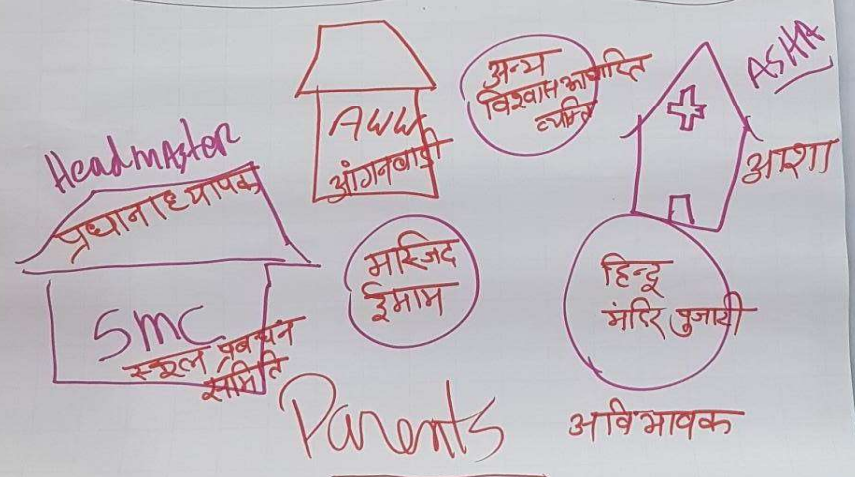
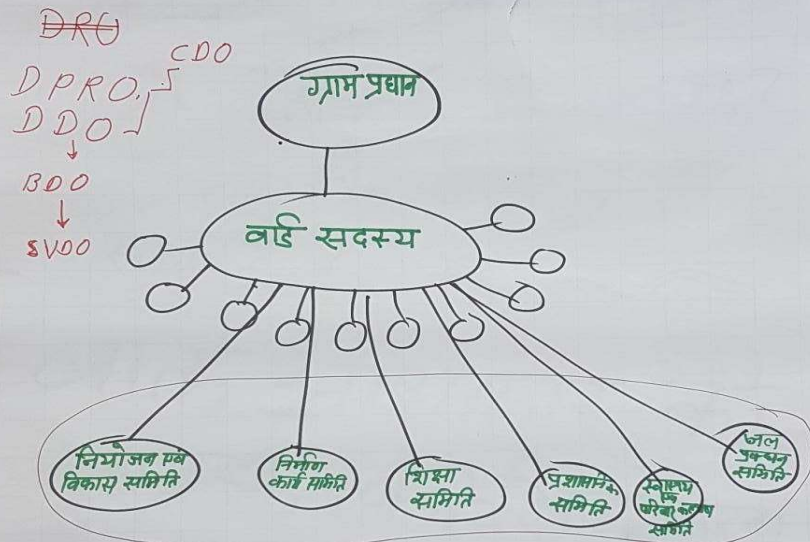
- Comment la communauté est-elle organisée ? (qui détient le pouvoir et autorité ?) Comprendre l'autorité politique et traditionnelle.
- Qu'est-ce que la structure organisationnelle traditionnelle d'une à quoi ressemble la communauté ? Qui a le pouvoir de décision ?
- Qui sont les leaders formels et informels ?
- Comprendre les classes sociales, les groupes ethniques, les langues parlées et les langues étrangères.
préférée.
- Quels groupes et organisations existent, et quel est leur rôle ?
- Qui est touché par le(s) problème(s)/programme(s) ciblé(s) ?
- Qui sont les personnes les plus marginalisées et exclues ? Pourquoi ?
- Quand la communauté a-t-elle été créée ?
- Quelle a été l'histoire de l'*action collective* de la communauté ?
- Sur quelles ressources et capacités disponibles peut-on s'appuyer ?
(Basé sur les actifs
approche)

Veillez ajouter !

Outils pour apprendre à connaître la communauté

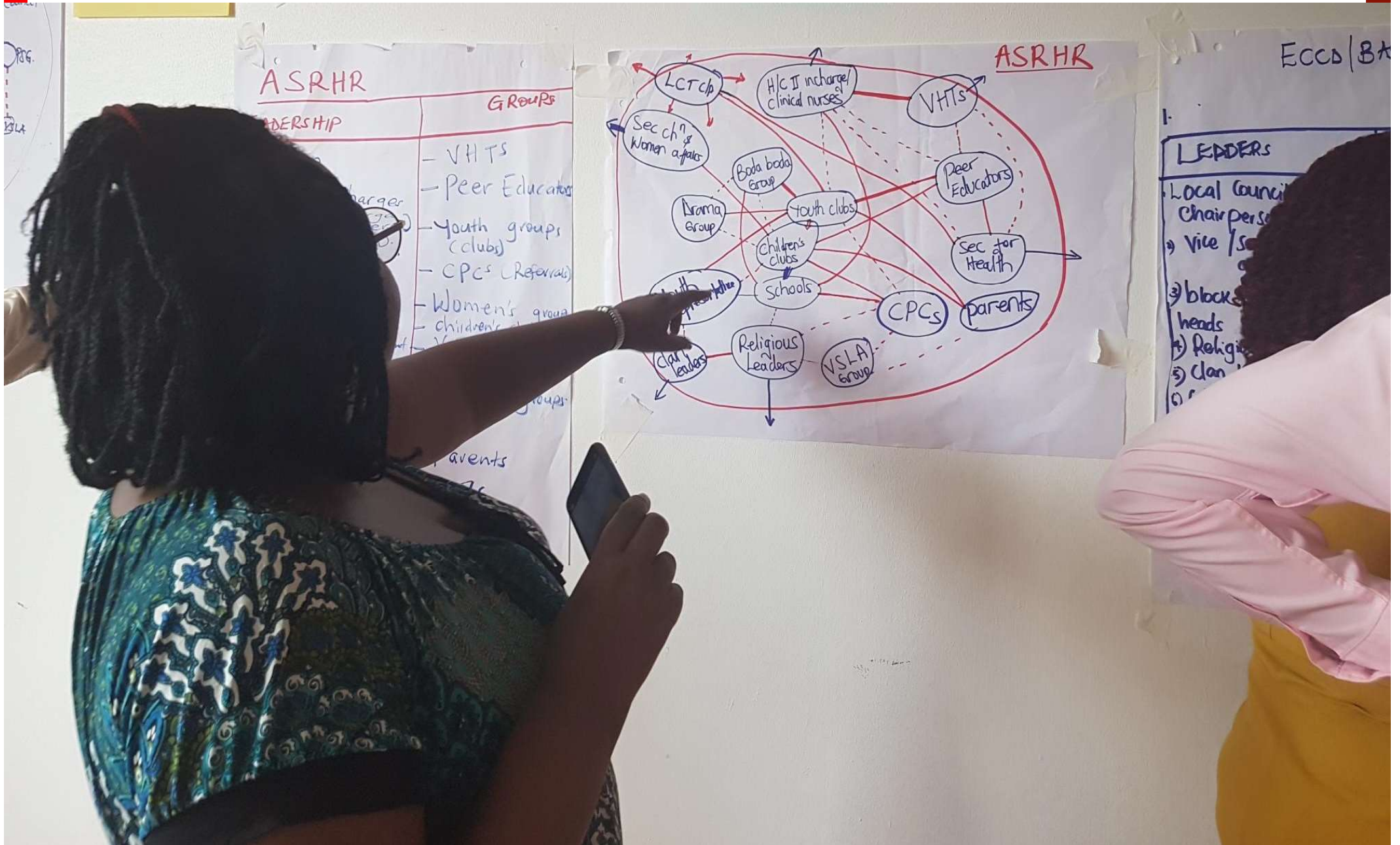
- Diagramme de Venn des réseaux sociaux et des groupes existants
- Interviews d'informateurs clés avec les dirigeants (formels et informels)
- Analyse de genre et inclusion sociale / cartes de pouvoir
- Marches transects
- Cartes spatiales
- Cartographie des capacités et des ressources communautaires
- Analyse de genre
- Analyse de l'inclusion
- Profilage historique
- Visualisation



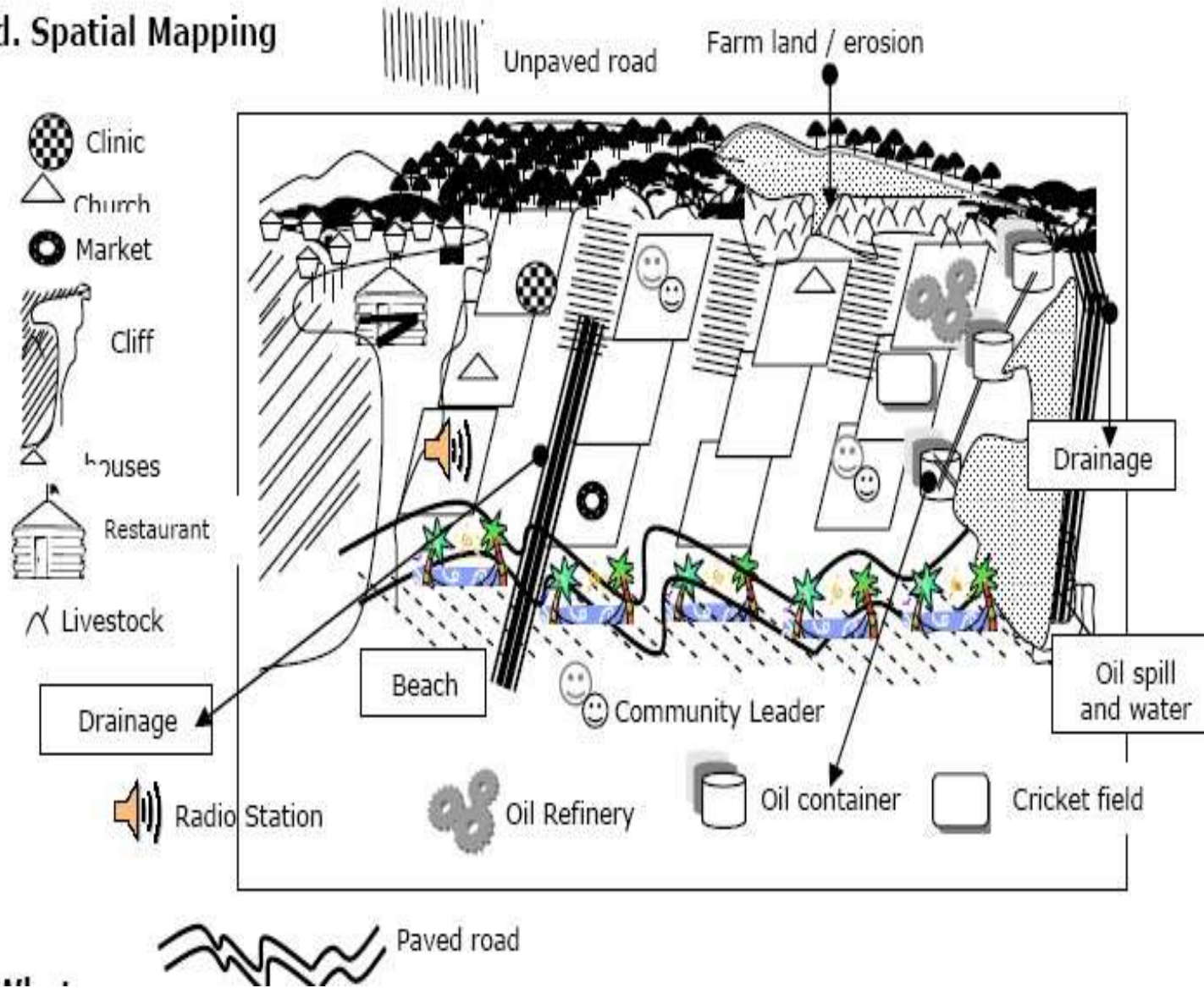


Analyse du
 système de
 leadership -
 formel et informel

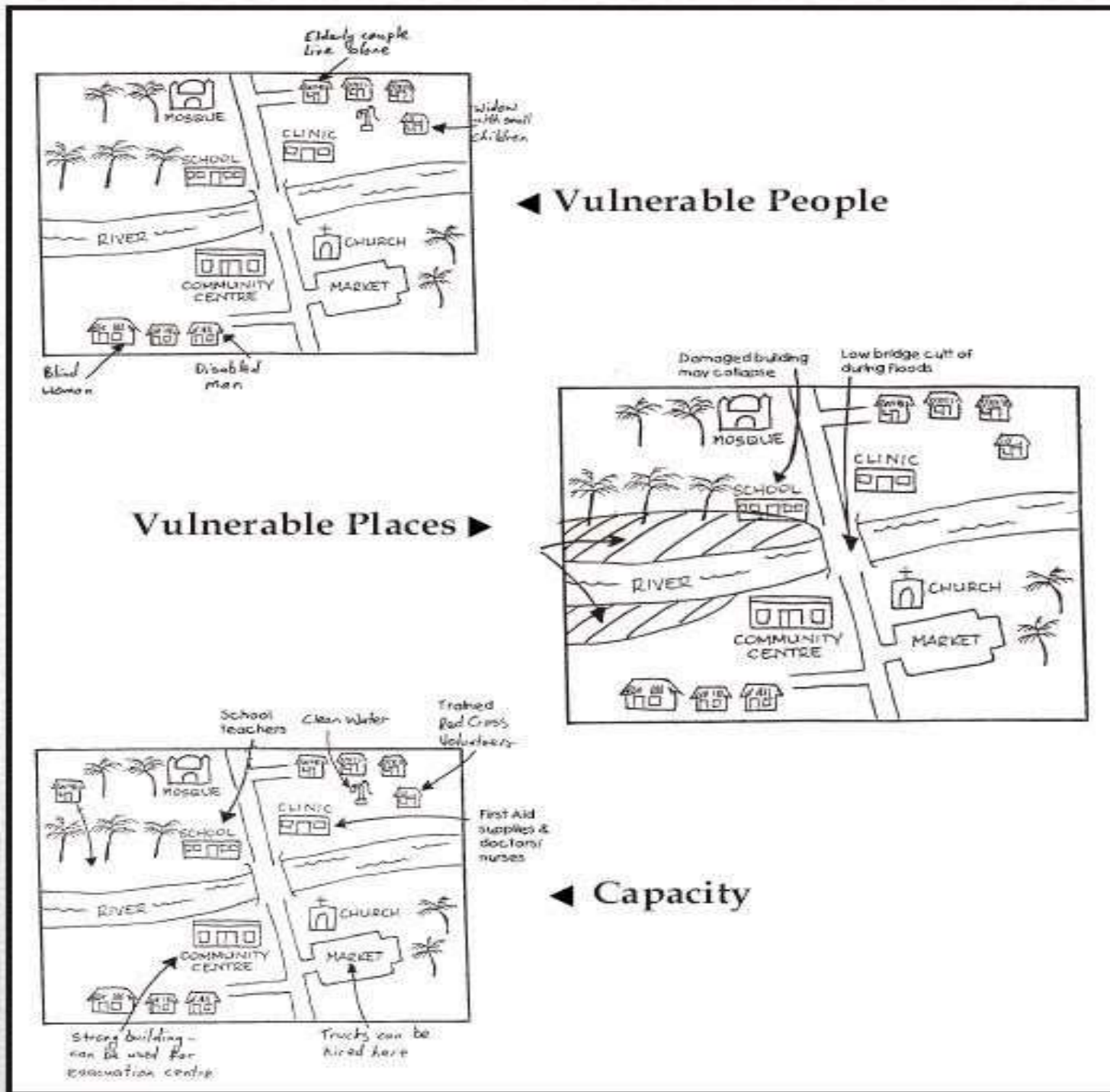
Diagramme de Venn - Groupes d'adolescents et réseau communautaire Analyse



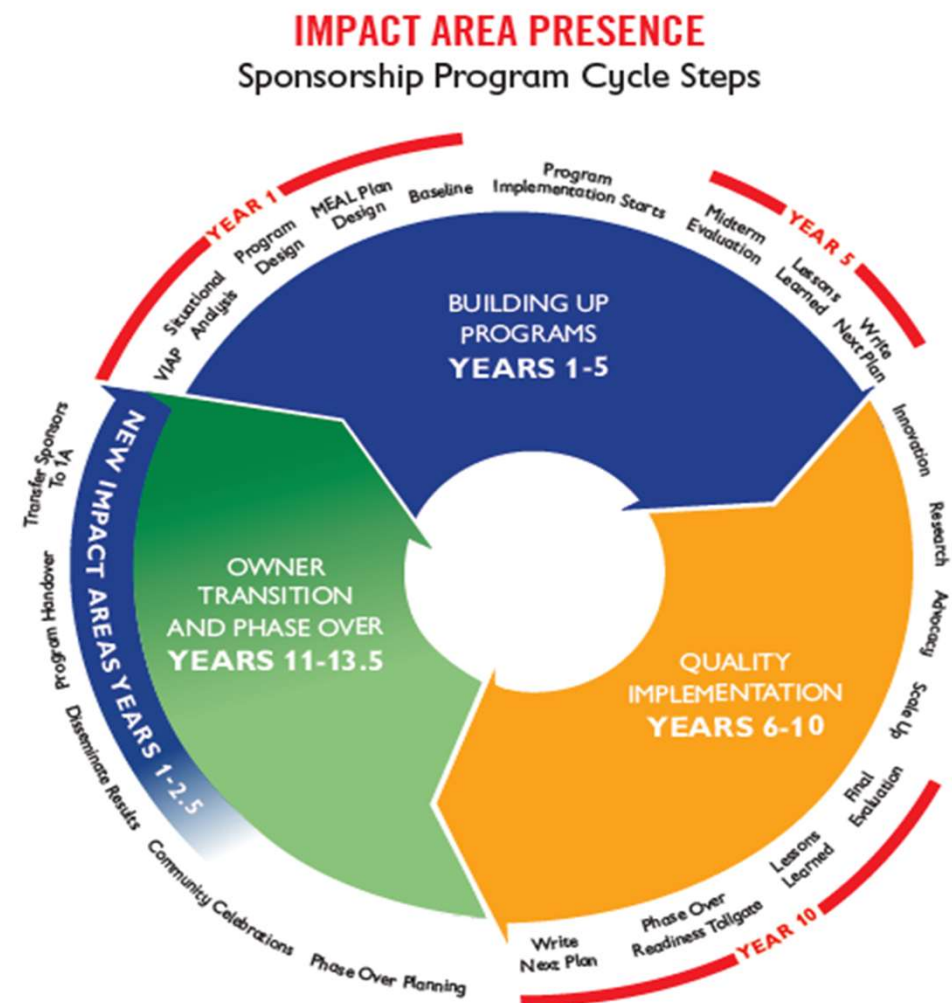
d. Spatial Mapping



Cartographie des capacités



À quel moment du cycle du programme devez-vous vous renseigner sur les structures organisationnelles, les normes et la culture de la communauté ?



Entrer dans les communautés - N'oubliez pas !

- Orientation communautaire et visualisation du changement positif
- Instaurer la confiance, la crédibilité et le sentiment d'appartenance.
- Inviter la participation
- Identifiez un "groupe central" pour établir votre partenariat.

La visualisation : Une vision partagée d'un avenir souhaité permet d'atteindre ce but positif : elle donne une forme et une direction.

La visualisation guidée aide les participants à entrer dans le futur :

"C'est 2025. Vous vous êtes éloigné de votre communauté pendant plusieurs années. À votre retour, vous constatez que nombre de vos rêves pour vos enfants et vos familles ont été réalisés. Lors de vos visites, que voyez-vous ? De quoi les gens parlent-ils ? Quelles sont leurs réalisations ? Qu'est-ce qui vous plaît le plus dans ce que vous avez vu et entendu ?"

Avantages de l'orientation communautaire : Visualiser le changement positif

- Introduire les partenaires et présenter l'objectif du programme *mobilisateur*
- Instaurer une atmosphère de co-apprentissage et de partenariat.
- Partage des données importantes sur les questions de développement (résultats de l'analyse de la situation).
- Visualise les changements positifs et les attentes en matière d'action collective
- Initie l'apprentissage des perspectives communautaires
- Motiver l'intérêt et l'appropriation
- Décrit le processus de mobilisation communautaire et de partenariat
- Invite à la participation et aux prochaines étapes

Conseil d'apprentissage : Les leaders de la communauté, formels et informels, peuvent aider à organiser des réunions d'orientation de la communauté, à présenter le programme et votre équipe !

Entrer dans une communauté

L'apparence crée la confiance !

- Être à l'heure aux réunions
- Parler dans la langue locale
- Portez des vêtements appropriés pour le terrain
- Pas de port de lunettes de soleil lors des entretiens avec communautés
- Pas d'utilisation de téléphone portable pendant les réunions (ni de messagerie texte)
- Le véhicule SC doit être garé à une distance respectueuse de l'environnement.
réunion
- Ne pas fumer ni boire

Équipe CM *Mozambique*

Conseil ! Orientations multiples de la communauté vers le programme !



Identifier un partenaire du "noyau communautaire".

- Groupe dirigé par la communauté, composé des personnes les plus intéressées et les plus touchées par le problème, et qui souhaitent travailler ensemble pour le résoudre.
- Agir en tant que moteur pour accroître la participation de la communauté au sens large dans le domaine du développement.
- Au moins 60 % des membres sont des personnes les plus marginalisées de la communauté, afin que leurs voix soient entendues et que les priorités soient fixées en fonction de leurs besoins.
- Responsable de la réalisation de l'action collective de la communauté, y compris l'exploration de la question, la planification et l'action commune.
- Utilise les données pour la prise de décision ; surveille le changement et partage les résultats avec la communauté au sens large.
- Habituellement 15-20 membres



Développer le "Noyau Communautaire"

- Travailler avec des plateformes communautaires **existantes ou nouvelles** (comités, organisations communautaires, groupes informels).
- Si elle est préexistante *mais non fonctionnelle*, renforcer la capacité à la revitaliser.
- Appliquer l'évaluation des capacités ; renforcer les compétences et les aptitudes en matière de **leadership**, de **planification**, de **gestion des ressources**, d'**utilisation des données**, d'**atténuation des conflits**, etc.
- Établir des liens avec d'autres groupes communautaires et des ressources externes.

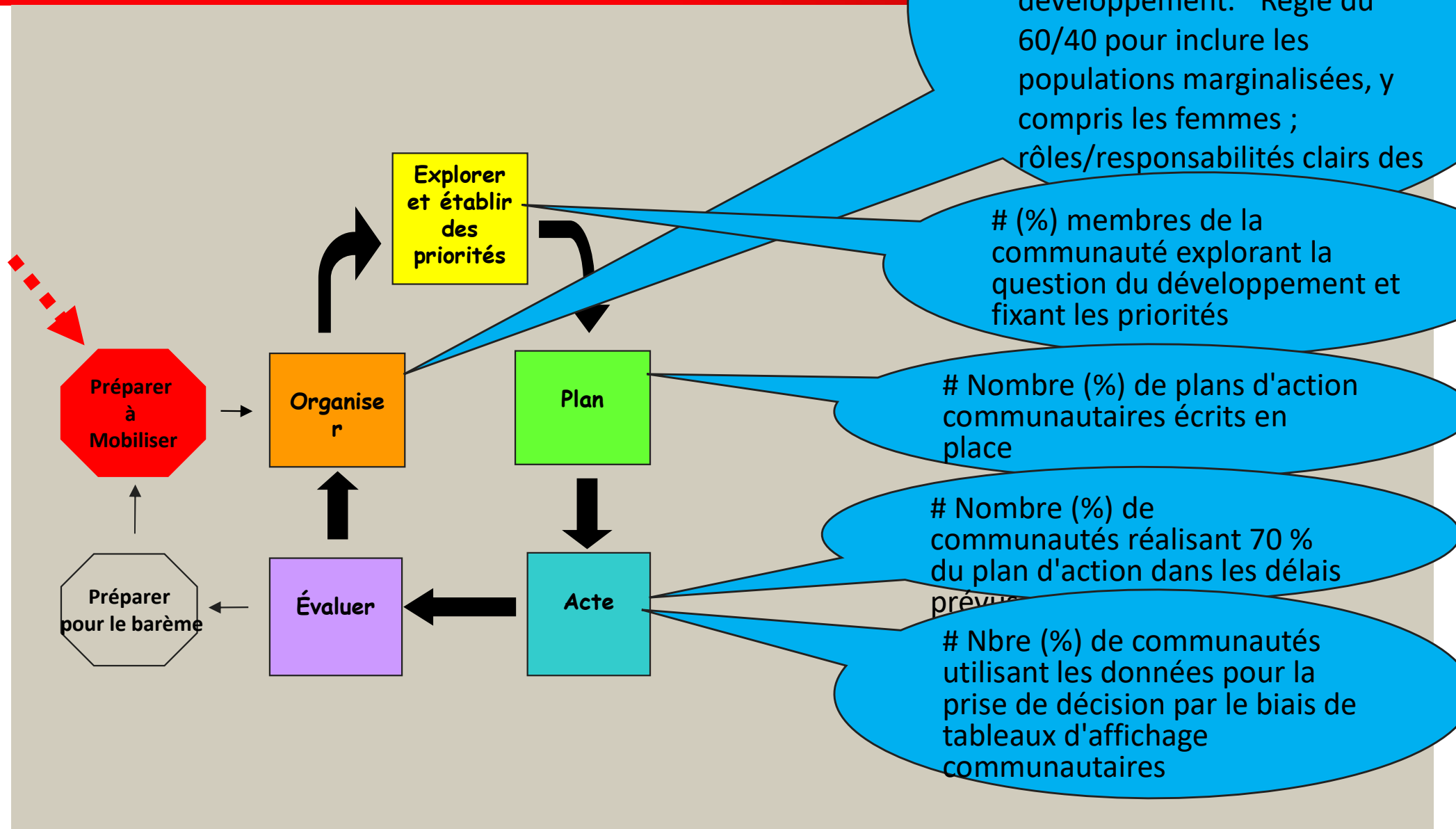
Quel est votre engagement opérationnel à l'action communautaire et à la SBC ?

- Comment budgétiser et planifier une action communautaire ?
- Quelle a été votre expérience en matière de plaidoyer pour obtenir le temps de bien faire les choses ?

Partie 3 : Mesure des résultats et mécanismes de retour d'information de la communauté



Indicateurs de capacité de la communauté - "quantitatifs".



Exemples d'outils de mesure

- ❑ Outil de suivi du CM (repère de qualité)
- ❑ Outil qualitatif - Mesure des capacités communautaires
- ❑ Outil quantitatif - Mesure des capacités communautaires
- ❑ Fonction de groupe de base - Outil de groupe de discussion
- ❑ *Normes de qualité minimales et indicateurs de l'engagement communautaire* (UNICEF avec des partenaires, dont Save the Children, 2020)
- ❑ *Guide de renforcement des capacités communautaires*, Save the Children, 2013.
- ❑ *Comment mobiliser les communautés pour la santé et le changement social*, Save the Children, 2002

Deux ressources clés pour la mesure du CM !

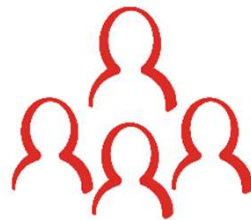


Commentaires de la communauté - Préoccupations et désinformation

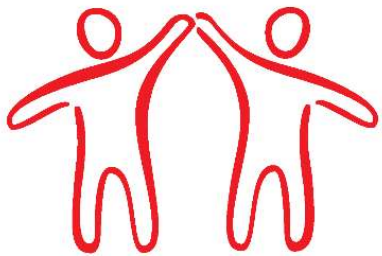
- **Recueillir et traiter les réactions, les préoccupations et les informations erronées de la communauté. Cela est primordial pour établir et maintenir la confiance, mais aussi pour adapter les messages, le matériel, les informations et le dialogue avec les communautés.**
- **Rendre compte aux communautés, fixer des attentes réalistes**



Comment pouvons-nous suivre et traiter les rumeurs ?



Action 1 : Coordonner



Action 4 : Engager la communauté et réagir

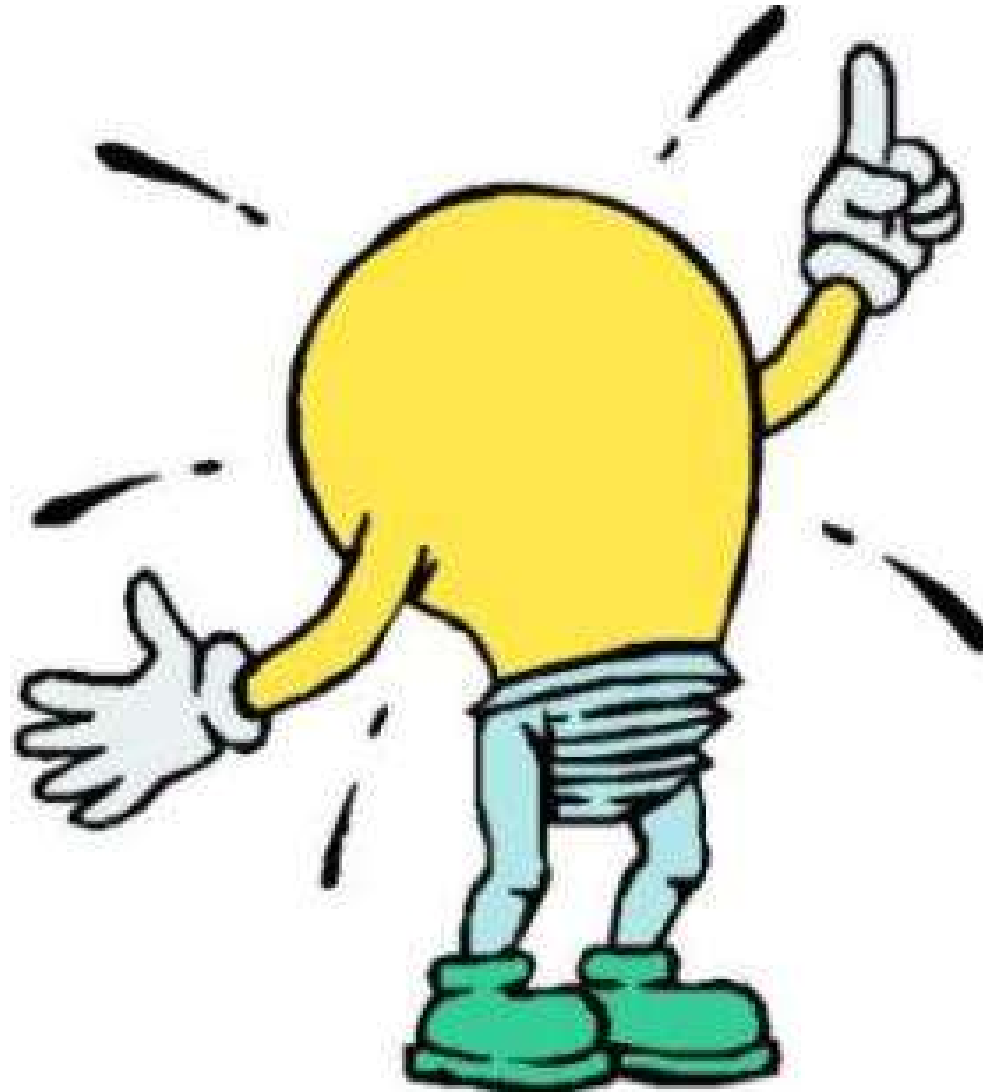


Action 2 : Découvrir, documenter et classer les rumeurs.



Action 3 : Vérifier l'information

3 points clés à retenir de cette session ?



Ressources

Recommandation sur la mobilisation communautaire par des cycles d'apprentissage et d'action participatifs facilités avec des groupes de femmes pour la santé maternelle et néonatale, Organisation mondiale de la santé, 2014

https://www.who.int/maternal_child_adolescent/documents/community-mobilization-maternal-newborn/en/.

Examen des liens entre la participation communautaire et les résultats en matière de santé : une revue de la littérature, Rifkin, S, Health Policy Plan, 2014 Sept ; 29 (Suppl 2):ii98-ii106, Oxford University Press, 2014.

Assessing participation in a community-based health planning and services program in Ghana, Baatiema, L., Rifkin, S. , Cambell, C., BMC Services in Research 2013, 13:233, <http://www.biomedcentral.com/1472-6963/13/233>.

La participation communautaire pour une action transformatrice sur la santé des femmes, des enfants et des adolescents, Bulletin de l'OMS, février 2016.

https://www.who.int/maternal_child_adolescent/documents/community-mobilization-maternal-newborn/en/

Save the Children US/Partenariat pour la communication en matière de santé, **How to Mobilize Communities for Health and Social Change, 2002.**

Ressources :

Hinds, R. **Tools for participatory analysis of poverty, social exclusion and vulnerability**, 2013

Modèles de participation <https://360participation.com/models-of-participation/>

Hogan, Juan-Antonio Carrasco et Barry Wellman. 2007. **Visualisation des réseaux personnels : Working with Participant-Aided Sociograms.** *Field Methods* 19 (2), mai : 116-144.

Schoonmaker Freudenberger, K. (n.d). *Rapid Rural Appraisal and Participatory Rural Appraisal : A manual for CRS field workers and partners.* Baltimore, Maryland : CRS. Récupéré sur : <http://www.crsprogramquality.org/storage/pubs/me/RRAPRA.pdf>

Chambers, R. (1994). Participatory Rural Appraisal (PRA) : Challenges, potentials and paradigm'. *Développement mondial.* 22/10 : 1437-1454. Récupéré de : [https://entwicklungspolitik.uni-hohenheim.de/uploads/media/Day_4 - Reading text 7_02.pdf](https://entwicklungspolitik.uni-hohenheim.de/uploads/media/Day_4_-_Reading_text_7_02.pdf)

Vella, J.K. et.al : **Apprendre à écouter, apprendre à enseigner.** The Power of Dialogue in Adult Learning". San Francisco : Jossey-Bass, 2004 (édition révisée). Amazon

ActionAid (n.d). *Analyse participative de la vulnérabilité : Un guide étape par étape pour le personnel de terrain.* Londres : ActionAid. Récupéré de : http://www.actionaid.org.uk/sites/default/files/doc_lib/108_1_participatory_vulnerability_analysis_guide.pdf

Merci de votre participation !

